

DIFFICULTÉ
●○○○



ROBE

Christine

LA MAISON
Victor

Modèle

Taille 34 à 56



Ce tableau indique la longueur de ce vêtement.

Taille	34 - 56
Longueur milieu dos (en cm)	97

Matériel

- Fil à coudre
- Élastique (largeur 6 mm) : voir le tableau
- Tissu (largeur 140 cm) : voir le tableau

Taille	34-36	38-44	46-48	50-56
Longueur du tissu (en cm)	220	290	325	340

Taille	34	36	38	40	42	44
Élastique taille (en cm)	64	68	72	76	80	84
	46	48	50	52	54	56
	88	94	100	106	112	118

Taille	34-56
Élastique dos (en cm)	12

Taille	34	36	38	40	42	44
Élastique total (en cm)	76	80	84	88	92	96
	46	48	50	52	54	56
	100	106	112	118	124	130

Notre tissu

Nous avons choisi pour ce modèle un tissu maille tout doux, 50 % coton et 50 % lin.

Conseil tissu supplémentaire


Vous pouvez opter pour différentes qualités de tissu pour cette robe. Nous avons opté pour un jersey léger, mais les tissus sans stretch conviennent aussi. Pour une tenue de fête, optez pour de la soie par exemple. Et pour un look décontracté, pour du coton. Les tissus épais tels que le jersey pour sweat-shirt et la laine épaisse ne sont pas recommandés, car ils ne fronceront pas bien à la taille.

Pièces du patron

Découpez les pièces du patron dans votre tissu, selon la quantité indiquée ci-dessous.

A	devant : 4x
B	dos : 1x sur le pli du tissu
C	jupe : 2x sur le pli du tissu

Attention !

Pour découper une même pièce 2x, découpez-la dans les deux épaisseurs du tissu plié en deux. Pour découper une seule pièce mais symétrique, alignez le symbole  sur le pli du tissu.

Valeurs de couture

Ces valeurs de couture sont prévues autour des parties du patron si vous avez sélectionné « cutline » dans « layers ».

A	pourtour : 1 cm
B	MDS : 0 cm (sur le pli du tissu) – pourtour : 1 cm
C	MDV/MDS : 0 cm (sur le pli du tissu) – ourlet : 3 cm - pourtour : 1 cm

Attention !

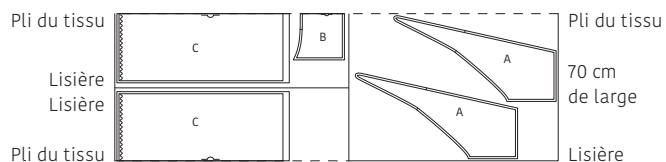
N'oubliez pas de reproduire sur le tissu tous les repères indiqués sur le patron, à l'aide de crans et de faufil.

Plan de coupe

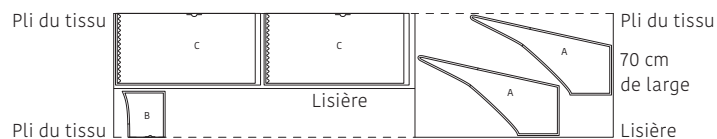
Attention !

Le plan ci-contre est adapté à un tissu d'une largeur de 140 cm. Si vous utilisez un tissu de la collection La Maison Victor, consultez au préalable le plan de coupe correspondant au tissu en question sur notre site, car la largeur (et donc le plan de coupe) peut varier.

• TISSU •
Longueur 220 cm (taille 34 à 36)



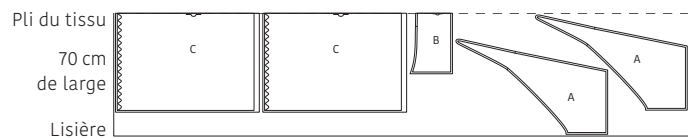
Longueur 290 cm (taille 38 à 44)



Attention !

Pour les tailles 34 à 44 incluse, pliez d'abord le tissu avec un double pli pour pouvoir couper les parties B et C. Pliez ensuite le tissu restant avec un simple pli pour couper les parties A.

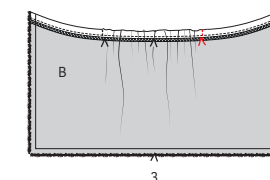
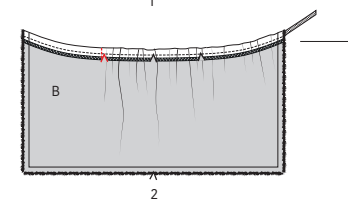
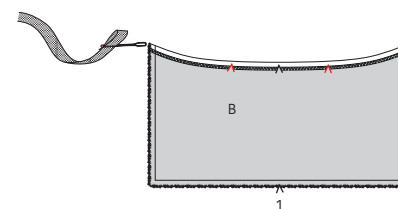
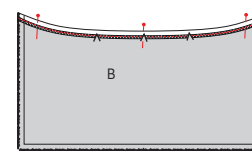
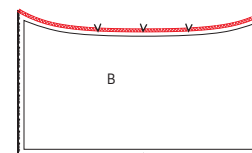
Longueur 325 à 340 cm (taille 46 à 56)



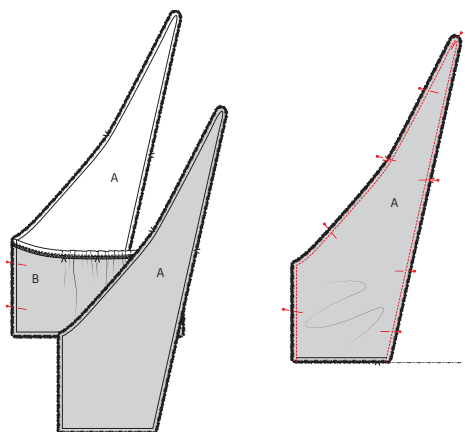
Marche à suivre

1 Dos

Surfilez ou surjetez le bord supérieur du dos (B) et repassez le bord sur 1 cm vers l'envers de B. Piquez à 0,75 cm du bord.

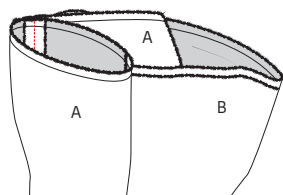


Couper 12 cm de l'élastique, et gardez le reste pour terminer la taille. Enfilez l'élastique dans le passage de B jusqu'à ce qu'une des extrémités, se trouve à 1 cm avant le premier repère (1). Piquez l'élastique verticalement au niveau du repère. Enfilez ensuite l'élastique jusqu'à la fin, et retirez votre enfileur (2). Laissez l'élastique glisser avec précaution dans le passage jusqu'à 1 cm au-delà du dernier repère (attention à ne pas le laisser glisser trop loin dans le passage !). Piquez également cette extrémité comme de l'autre côté (3).

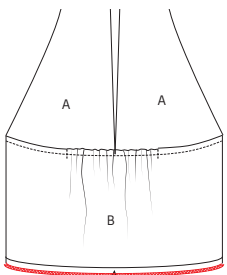


2 Devant

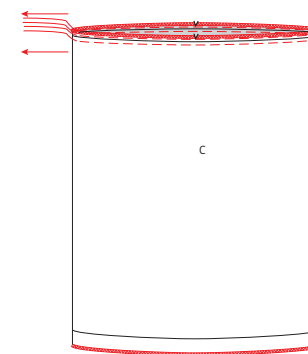
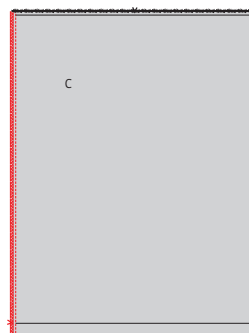
Posez une partie du devant haut (A) devant vous, avec l'endroit vers vous. Épinglez la couture latérale de B sur la couture latérale de A, le bord supérieur de B est sur la couture, à 1 cm en dessous du bord de A. Épinglez dessus une deuxième partie A avec l'endroit vers le bas et piquez tout autour, à l'exception de la couture de la taille. Repliez B, pour ne pas le piquer accidentellement, à l'exception de la couture latérale. Donnez des crans dans le haut arrondi de A, retournez A à l'endroit et repassez les coutures de A. Répétez cette étape avec les deux autres parties de A à l'autre couture latérale de B.



Épinglez la couture MDV des deux parties A endroit sur endroit (ouvrez un peu les morceaux) et piquez les coutures sur 3 cm. Repliez les deux parties A avec l'endroit vers l'extérieur.

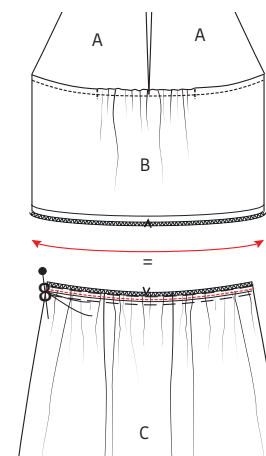


Surfilez ou surjetez le bord de la taille de A/B.

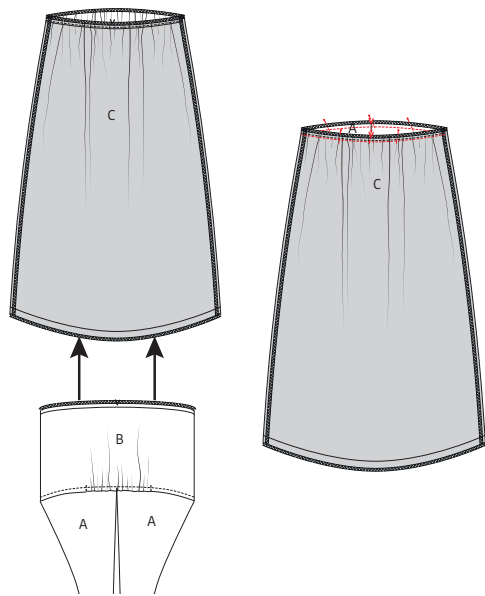


3 Jupe

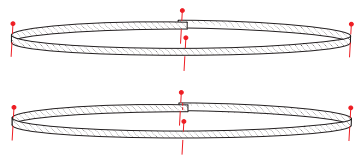
Épinglez les coutures latérales des deux parties de la jupe (C) endroit sur endroit et piquez. Surfilez ou surjetez les coutures latérales, la couture de la taille et l'ourlet. Froncez la taille de la jupe comme suit : réalisez deux coutures parallèles sur la ligne de taille de C à partir de la couture latérale avec un grand point et sans attacher les fils. Tirez doucement sur les extrémités des fils pour froncer le tissu.



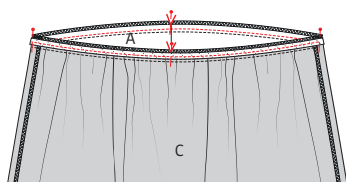
Répartissez les fronces pour faire concorder le bord supérieur de C avec le bord inférieur de A/B, veillez à faire concorder également les repères et les coutures latérales. Attachez les extrémités des fils à froncer en les tournant en huit autour d'une épingle. Piquez les fronces entre les deux fils. Enlevez ensuite les fils.



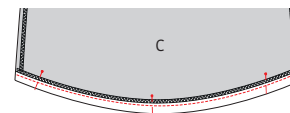
Épinglez le bord inférieur de A/B et le bord supérieur de D endroit sur endroit, les coutures latérales aux repères et piquez. Repassez ensuite la valeur de couture vers A/B.



Posez les extrémités de l'élastique restant l'une sur l'autre sur 2 cm et piquez. Répartissez l'élastique ensuite en 4 parties égales et indiquez-les par des épingles.



Piquez l'élastique en le tendant sur la valeur de couture de la taille C/A/B (attention : piquez l'élastique uniquement sur la valeur de couture). Assurez-vous que les épingles correspondent au repère MDS sur B, les coutures latérales de A/B, et la couture MDV de A.



4 Ourlet

















Pliez et repassez l'ourlet sur 3 cm, et piquez.



5 Repassage final

Repassez soigneusement l'ouvrage et le tour est joué !

Légende marche à suivre

-  Endroit du tissu
-  Envers du tissu
-  Thermocollant
-  Pli
-  Faufiler
-  Couper
-  Arrière de la fermeture éclair
-  Glissière
-  Repasser
-  Fermeture éclair fermée
-  Fermeture éclair ouverte
-  Biais endroit
-  Biais envers
-  Bouton
-  Épingler à tête
-  Boutonnière
-  Ligne de pli
-  Ligne à piquer
-  Fil de faufilage
-  Repère valeur de couture
-  Tissu sans valeur de couture
-  Overlock / zigzag
-  Faufil
-  Crans

Colophon

La Maison Victor est une publication de :

Roularta Media Group

Roularta Media Group nv
Meiboomlaan 33
8800 Roeselare
BTW BE 0434 278 896

Président : Rik De Nolf
Directeur général : Xavier Bouckaert
Directeur des magazines : Jos Grobben
Editeur : Fabienne Willaert
Editeur Responsable : Sophie Van Iseghem
p/a Meiboomlaan 33, 8800 Roeselare, Belgique

Business Manager : Lies Bresseel
Rédactrice en chef : Ann De Tremerie

Coordinatrice de rédaction : Britt Guetens
Conception de patron : Evelien Cabie
Mise en page et illustrations : Livina Stockmans, Valerie Le Roi
Photographie : Diane Hendrikx
Styling : Siska Loraine

* Cette publication est protégée par le droit d'auteur. Vous souhaitez scanner, enregistrer numériquement, copier plusieurs fois ou utiliser commercialement nos articles? Contactez Ann.Van.De.Walle@roularta.be Plus d'infos sur www.presscopyrights.be

* Les marques, fabricants, distributeurs et magasins cités dans les pages rédactionnelles le sont à titre d'information pratique et non publicitaire. Les prix de vente publiés et non imposés par la loi sont communiqués à titre purement indicatif, sous réserve d'erreur ou de modification éventuelle.

* Les patrons présentés avec ce magazine ou les sites ou applications numériques associés sont uniquement destinés à l'utilisation personnelle par l'acheteur. Les patrons et les articles réalisés à l'aide des patrons ne peuvent en aucun cas et par aucun moyen être mis à la disposition de tiers, vendus ou servir un but commercial.

* Cette publication ne peut être utilisée à des fins autres que la vente au prix imposé. En aucun cas elle ne peut être comprise dans un « portefeuille de lecture » ni être donnée en location sans l'accord exprès et préalable de l'éditeur. En l'achetant, chaque personne s'engage à respecter cette clause sous peine de dommages et intérêts.

De quoi parle-t-on ?

Parementure La partie du patron que l'on utilise pour parachever les bords tels qu'encolures, emmanchures, fermetures éclair ou milieu devant.

Ruban droit-fil / biais Une bande de tissu plus étroite ou un ruban que l'on pique sur le bord à parachever. Comme son nom l'indique un ruban droit-fil est coupé dans le fil droit, un biais est coupé dans le biais.

Doubler Piquer les pourtours de deux morceaux de tissu (ou d'un morceau plié double), l'endroit sur l'endroit, et retourner.

Arrêter Consolider une couture au début et à la fin de celle-ci en réalisant trois points vers l'arrière puis un vers l'avant.

Repères Certains repères sont réalisés à l'aide de crans, de petites coupures effectuées dans le pourtour du tissu pour indiquer l'emplacement d'éléments importants (plis, emmanchures...). Les points importants situés à l'intérieur du patron tels que les extrémités d'une pince, l'emplacement d'un bouton, d'une boutonnière, d'une poche, d'un rabat... sont marqués à l'aide d'un faufil.

Milieu dos La ligne indiquant le milieu de l'arrière du corps.

Milieu devant La ligne indiquant le milieu du devant du corps.

Bande couture Bande de ruban thermocollant d'1, 1,5 ou 2 cm de large utilisée pour consolider des coutures droites (telles que les coutures d'épaule) sur l'envers afin d'éviter que le tissu ne se détende.

Valeur de couture Une quantité de tissu supplémentaire nécessaire à l'assemblage de deux parties. Cette valeur dépend du mode de finition utilisé.

Overlock Couper les bords qui s'effilochent avec une machine overlock et les peaufiner avec un point overlock.

Presser Appuyer un fer à repasser sur un linge humide pour entre autres aplatir les coutures ou obtenir des plis bien nets. Quand vous pressez, vous ne bougez presque pas votre fer à repasser.

Pincés En pliant et piquant partiellement le tissu à certains endroits, vous donnez davantage de forme à votre vêtement. Ces plis sont appelés pincés.

Pied-de-biche La pièce de votre machine à coudre

sur laquelle les couches de tissu sont insérées et transportées.

Largeur pied-de-biche Coudre à la largeur pied-de-biche consiste à faire passer le bord du pied-de-biche le long de la couture ou du bord à piquer.

Ruban thermocollant Ou doublure thermocollante. Une fine toile que l'on repasse sur l'envers de certaines parties d'un vêtement pour les consolider. Par exemple : pour une ceinture rapportée, une parementure ou un col.

Faufiler Assembler différentes couches de tissu avec une aiguille à coudre et du fil de faufilage en faisant de grands points, ou retracer certaines lignes du patron sur le tissu.

Pli du tissu Le pli du tissu obtenu en le pliant double.

Valeur d'aisance Espace supplémentaire prévu dans le patron en plus des mensurations exactes pour garantir suffisamment de liberté de mouvement et de confort.

Éclaircir Recouper une partie de la valeur de couture pour éviter une épaisseur excessive à un endroit. Dans les coins, la valeur de couture est recoupée en biais pour pouvoir la retourner idéalement.

Bordure Bande thermocollante d'1 cm de large, coupée en biais et renforcée avec un fil de chaîne. Elle sert à consolider des courbes (encolures et emmanchures) pour éviter qu'elles ne se déforment.

Lisière Bord du tissu dans le sens du fil de chaîne.

Abréviations utilisées

DV : devant
DS : dos
DVD : devant droit
DVG : devant gauche
DSD : dos droit
DSG : dos gauche
MDV : milieu devant
MDS : milieu dos
CC : couture de côté
EP : empiècement
CN : ceinture
CE : couture d'épaule
G : gauche
D : droit