

DIFFICULTÉ

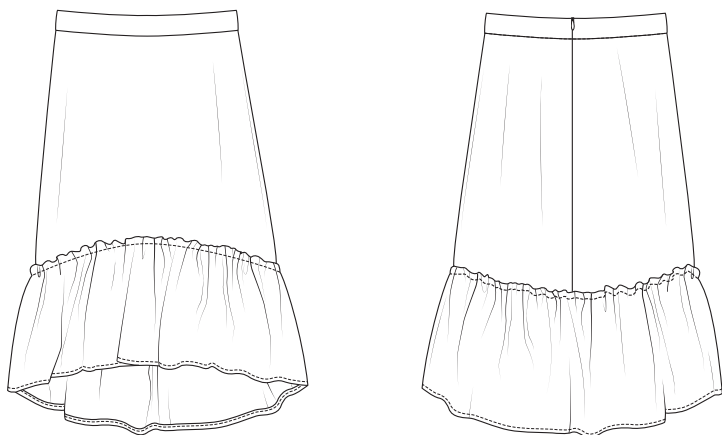


JUPE
Nancy

LA MAISON
Victor

Modèle

Tailles 34 à 56



Ce tableau indique la longueur de ce vêtement.

Taille	34-56
Longueur milieu dos (avec ceinture) en cm	75,5

Matériel

- Fil à coudre
- Ruban à couture : max. 35 cm (taille 34 à 46), max. 40 cm (taille 48 à 56)
- Fermeture éclair invisible : longueur 20 cm (taille 34 à 46), longueur 22 cm (taille 48 à 56)
- Doublure thermocollante : max. 40 cm
- Tissu (largeur 140 cm) : voir le tableau

Taille	34-46	48	50-56
Longueur du tissu (en cm)	140	160	190

Conseils tissu

Nous avons sélectionné une viscose fluide.

Conseil tissu supplémentaire


Choisissez un tissu fluide pour cette jupe. Les tissus épais et raides ne conviennent pas parce que le volant froncé deviendrait trop épais. Évitez également les tissus trop extensibles, la jupe serait trop grande à la taille.

Pièces du patron

Découpez les pièces du patron dans votre tissu, selon la quantité indiquée ci-dessous.

A	devant : 1x sur le pli du tissu
B	dos : 2x
C	ceinture : 2x sur le pli du tissu
D	volant : 2x sur le pli du tissu

Attention !

Pour découper une même pièce 2x, découpez-la dans les deux épaisseurs du tissu plié en deux. Pour découper une seule pièce mais symétrique, alignez le symbole  sur le pli du tissu.

Valeurs de couture

Ces valeurs de couture sont prévues autour des parties du patron si vous avez sélectionné « cutline » dans « layers ».

A, C	MDV : 0 cm - pourtour : 1 cm
B	pourtour : 1 cm
D	MDV/MDS : 0 cm - pourtour : 1 cm

Attention !

N'oubliez pas de reproduire sur le tissu tous les repères indiqués sur le patron, à l'aide de crans et de faufil.

Renforcer

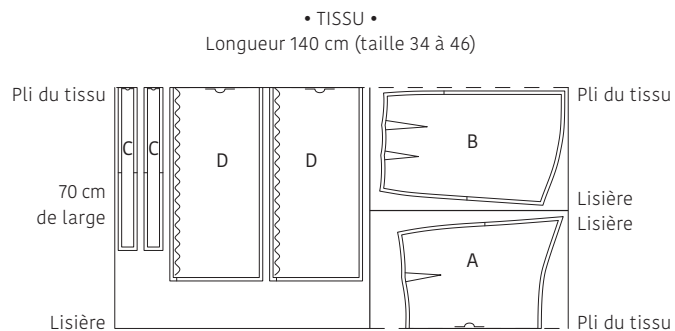
Renforcez les pièces suivantes sur l'envers à l'aide de l'entoilage thermocollant.

B	ruban de couture sur la couture MDS pour la fermeture éclair
C	entièrement

Plan de coupe

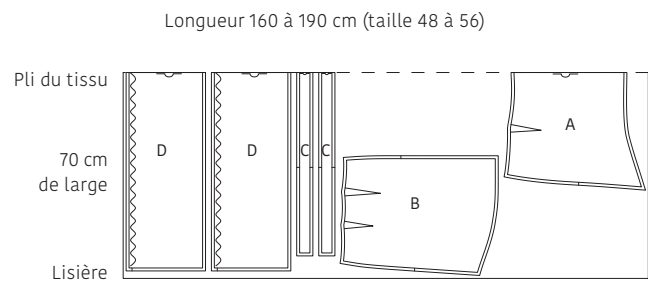
Attention !

Le plan ci-contre est adapté à un tissu d'une largeur de 140 cm. Si vous utilisez un tissu de la collection La Maison Victor, consultez au préalable le plan de coupe correspondant au tissu en question sur notre site, car la largeur (et donc le plan de coupe) peut varier.



Attention !

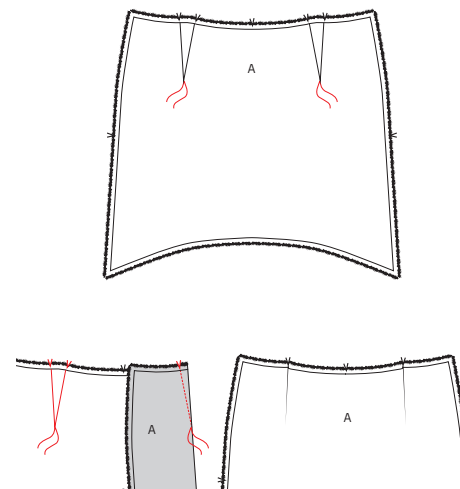
Pour les tailles 34 à 46 incluse, pliez d'abord le tissu avec un double pli pour pouvoir couper les parties A et B. Pliez ensuite le tissu restant avec un simple pli pour couper les parties C et D.



Marche à suivre

1 Devant

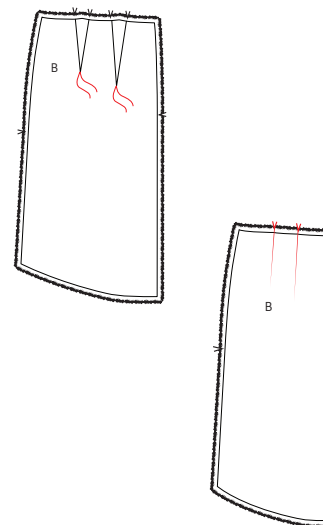
Marquez les points indiqués sur le devant (A) à l'aide de faufils.



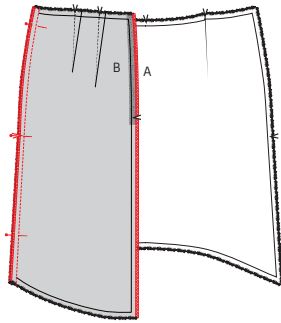
Pliez les repères en haut de A endroit sur endroit pour piquer la pince à la taille/la pince de poitrine. Piquez à partir du repère de zéro vers le faufil. Repassez la pince vers MDV.

2 Dos

Marquez les points indiqués sur le dos (B) à l'aide de faufils.

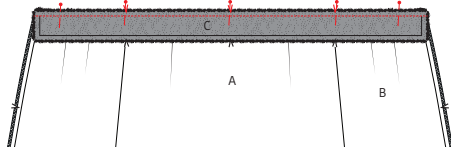


De la même façon que pour A, réalisez les pinces dans B. Repassez la pince vers MDS. Faites de même pour l'autre partie B.

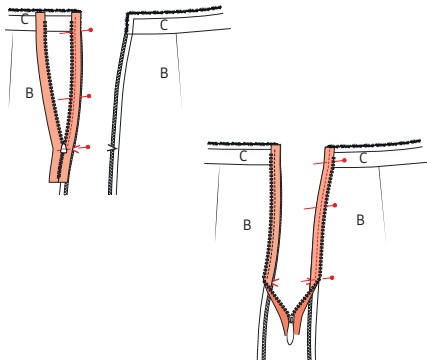


3 Coutures de côté et fermeture éclair invisible

Épinglez les coutures de côté de A et B endroit sur endroit et piquez. Surfilez ou surjetez les coutures. Surfilez ou surjetez également les coutures MDS. Repassez les coutures piquées vers A.



Épinglez l'endroit du bord supérieur de 1 partie C contre la jupe et piquez. Repassez la couture et la ceinture vers le haut.

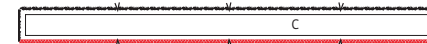


Posez la couture MDS ouverte de B/C et la fermeture éclair devant vous, avec l'endroit vers le haut. Posez le ruban gauche de la fermeture éclair sur la couture MDS à votre gauche, endroit sur endroit. Le ruban de la fermeture éclair est aligné avec le bord du tissu. Les dents commencent à 1,5 cm sous le bord supérieur de C. Épinglez et piquez juste à côté des dents. Utilisez le pied-de-biche pour fermetures éclair invisibles. Repliez ensuite la fermeture éclair pour qu'elle se trouve avec l'endroit vers le haut et épinglez de la même façon le ruban droit sur l'autre partie de B avec les dents à 1,5 cm sous le bord supérieur de C. Piquez.

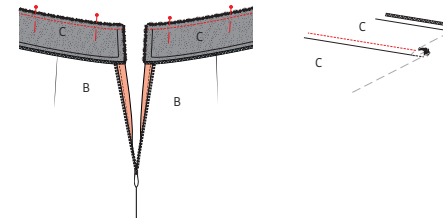


Fermez la fermeture éclair et posez les coutures MDS endroit sur endroit. Fermez ensuite le restant de la couture MDS. Utilisez le demi-pied-de-biche ou le pied-de-biche pour fermeture éclair. Commencez à piquer juste au-dessus et à côté de la pique précédente pour éviter de laisser une petite ouverture. Ouvrez les coutures.

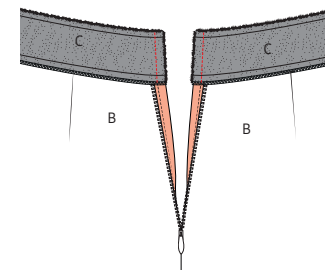
4 Ceinture



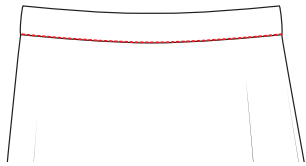
Surfilez ou surjetez le bord inférieur de la partie C non piquée.



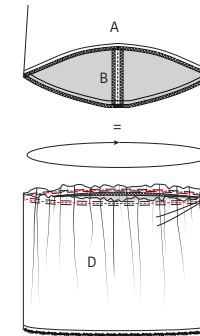
Ouvrez la fermeture éclair. Épinglez le bord supérieur de la partie C surjeté contre la ceinture C déjà piquée, endroit sur endroit, les repères doivent concorder. Piquez et repassez la couture vers le haut. Piquez sur la partie haute juste à côté de la couture, pour fixer la valeur de couture sur l'intérieur de la ceinture.



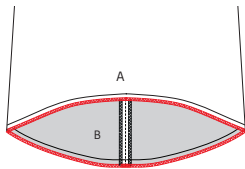
Pliez la ceinture en deux dans la hauteur, endroit sur endroit. Piquez les côtés courts des deux parties C l'un sur l'autre juste à côté de la fermeture éclair, avec un pied-de-biche pour fermeture éclair. Éclaircissez les coins et retournez le bord ceinture sur l'endroit. Poussez bien les coins vers l'extérieur.



Épinglez ensuite l'intérieur de la ceinture sur l'endroit de l'ouvrage. Piquez dans la couture de montage.

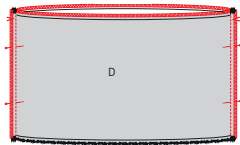


Répartissez les fronces pour faire correspondre le bord supérieur de D au bord inférieur de A/B, veillez à faire concorder les repères et les coutures de côté. Attachez les extrémités des fils à froncer en les tournant en huit autour d'une épingle. Piquez les fronces entre les deux fils. Enlevez ensuite les fils.

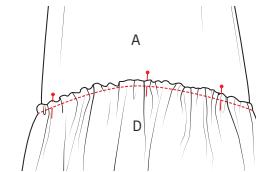


5 Ourlet et volant

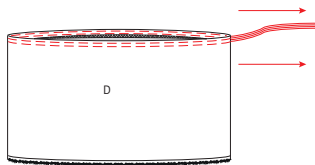
Surfilez ou surjetez le bord inférieur de l'ouvrage.



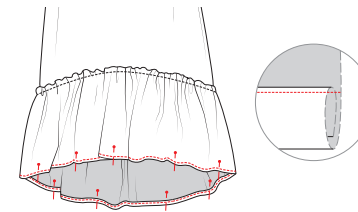
Épinglez les bords courts (coutures de côté) des deux parties volant (D) endroit sur endroit et piquez. Surfilez ou surjetez les coutures de côté et le bord supérieur de D.



Épinglez ou faufilez le bord supérieur de D contre le bord inférieur de A/B, le bord surjeté de D sur le bord inférieur de A/B et les repères doivent concorder. Piquez sur la couture précédente des fronces de D, donc à 1 cm du bord.



Repassez le bord supérieur de D vers l'intérieur, sur le repère, envers sur envers. Froncez le bord supérieur de D comme suit : réalisez deux piqures parallèles sur le pourtour supérieur de D, avec un grand point et sans attacher. Tirez doucement sur les extrémités des fils, pour froncer le tissu.

















Pliez deux fois 1,5 cm sur l'ourlet de la jupe et piquez.



6 Repassage final

Repassez soigneusement l'ouvrage et le tour est joué !

Légende marche à suivre

-  Endroit du tissu
-  Envers du tissu
-  Thermocollant
-  Pli
-  Faufiler
-  Couper
-  Arrière de la fermeture éclair
-  Glissière
-  Repasser
-  Fermeture éclair fermée
-  Fermeture éclair ouverte
-  Biais endroit
-  Biais envers
-  Bouton
-  Épingler à tête
-  Boutonnière
-  Ligne de pli
-  Ligne à piquer
-  Fil de faufilage
-  Repère valeur de couture
-  Tissu sans valeur de couture
-  Overlock / zigzag
-  Faufil
-  Crans

Colophon

La Maison Victor est une publication de :

Roularta Media Group

Roularta Media Group nv
Meiboomlaan 33
8800 Roeselare
BTW BE 0434 278 896

Président : Rik De Nolf
Directeur général : Xavier Bouckaert
Directeur des magazines : Jos Grobben
Editeur : Fabienne Willaert
Editeur Responsable : Sophie Van Iseghem
p/a Meiboomlaan 33, 8800 Roeselare, Belgique

Business Manager : Lies Bresseel
Rédactrice en chef : Ann De Tremerie

Coordinatrice de rédaction : Britt Guetens
Conception de patron : Evelien Cabie
Mise en page et illustrations : Livina Stockmans, Valerie Le Roi
Photographie : Stephen Mattues
Styling : Sarah Roelstraete

* Cette publication est protégée par le droit d'auteur. Vous souhaitez scanner, enregistrer numériquement, copier plusieurs fois ou utiliser commercialement nos articles? Contactez Ann.Van.De.Walle@roularta.be Plus d'infos sur www.presscopyrights.be

* Les marques, fabricants, distributeurs et magasins cités dans les pages rédactionnelles le sont à titre d'information pratique et non publicitaire. Les prix de vente publiés et non imposés par la loi sont communiqués à titre purement indicatif, sous réserve d'erreur ou de modification éventuelle.

* Les patrons présentés avec ce magazine ou les sites ou applications numériques associés sont uniquement destinés à l'utilisation personnelle par l'acheteur. Les patrons et les articles réalisés à l'aide des patrons ne peuvent en aucun cas et par aucun moyen être mis à la disposition de tiers, vendus ou servir un but commercial.

* Cette publication ne peut être utilisée à des fins autres que la vente au prix imposé. En aucun cas elle ne peut être comprise dans un « portefeuille de lecture » ni être donnée en location sans l'accord exprès et préalable de l'éditeur. En l'achetant, chaque personne s'engage à respecter cette clause sous peine de dommages et intérêts.

De quoi parle-t-on ?

Parementure La partie du patron que l'on utilise pour parachever les bords tels qu'encolures, emmanchures, fermetures éclair ou milieu devant.

Ruban droit-fil / biais Une bande de tissu plus étroite ou un ruban que l'on pique sur le bord à parachever. Comme son nom l'indique un ruban droit-fil est coupé dans le fil droit, un biais est coupé dans le biais.

Doubler Piquer les pourtours de deux morceaux de tissu (ou d'un morceau plié double), l'endroit sur l'endroit, et retourner.

Arrêter Consolider une couture au début et à la fin de celle-ci en réalisant trois points vers l'arrière puis un vers l'avant.

Repères Certains repères sont réalisés à l'aide de crans, de petites coupures effectuées dans le pourtour du tissu pour indiquer l'emplacement d'éléments importants (plis, emmanchures...). Les points importants situés à l'intérieur du patron tels que les extrémités d'une pince, l'emplacement d'un bouton, d'une boutonnière, d'une poche, d'un rabat... sont marqués à l'aide d'un faufil.

Milieu dos La ligne indiquant le milieu de l'arrière du corps.

Milieu devant La ligne indiquant le milieu du devant du corps.

Bande couture Bande de ruban thermocollant d'1, 1,5 ou 2 cm de large utilisée pour consolider des coutures droites (telles que les coutures d'épaule) sur l'envers afin d'éviter que le tissu ne se détende.

Valeur de couture Une quantité de tissu supplémentaire nécessaire à l'assemblage de deux parties. Cette valeur dépend du mode de finition utilisé.

Overlock Couper les bords qui s'effilochent avec une machine overlock et les peaufiner avec un point overlock.

Presser Appuyer un fer à repasser sur un linge humide pour entre autres aplatir les coutures ou obtenir des plis bien nets. Quand vous pressez, vous ne bougez presque pas votre fer à repasser.

Pincés En pliant et piquant partiellement le tissu à certains endroits, vous donnez davantage de forme à votre vêtement. Ces plis sont appelés pincés.

Pied-de-biche La pièce de votre machine à coudre

sur laquelle les couches de tissu sont insérées et transportées.

Largeur pied-de-biche Coudre à la largeur pied-de-biche consiste à faire passer le bord du pied-de-biche le long de la couture ou du bord à piquer.

Ruban thermocollant Ou doublure thermocollante. Une fine toile que l'on repasse sur l'envers de certaines parties d'un vêtement pour les consolider. Par exemple : pour une ceinture rapportée, une parementure ou un col.

Faufiler Assembler différentes couches de tissu avec une aiguille à coudre et du fil de faufilage en faisant de grands points, ou retracer certaines lignes du patron sur le tissu.

Pli du tissu Le pli du tissu obtenu en le pliant double.

Valeur d'aisance Espace supplémentaire prévu dans le patron en plus des mensurations exactes pour garantir suffisamment de liberté de mouvement et de confort.

Éclaircir Recouper une partie de la valeur de couture pour éviter une épaisseur excessive à un endroit. Dans les coins, la valeur de couture est recoupée en biais pour pouvoir la retourner idéalement.

Bordure Bande thermocollante d'1 cm de large, coupée en biais et renforcée avec un fil de chaîne. Elle sert à consolider des courbes (encolures et emmanchures) pour éviter qu'elles ne se déforment.

Lisière Bord du tissu dans le sens du fil de chaîne.

Abréviations utilisées

DV : devant
DS : dos
DVD : devant droit
DVG : devant gauche
DSD : dos droit
DSG : dos gauche
MDV : milieu devant
MDS : milieu dos
CC : couture de côté
EP : empiècement
CN : ceinture
CE : couture d'épaule
G : gauche
D : droit