

DIFFICULTÉ

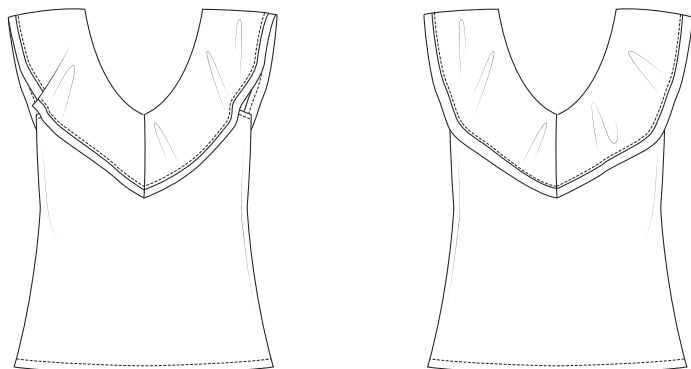


TOP  
**Solaris**

LA MAISON  
*Victor*

## Modèle

Tailles 34 à 56



Ce tableau indique la longueur de ce vêtement.

Taille	34	36	38	40	42	44
Longueur milieu dos (en cm)	42	42,5	44	44,5	46	46,5
	46	48	50	52	54	56
	48	48,5	49	49,5	50	50,5

## Matériel

- Fil à coudre
- Ruban décoratif : voir tableau
- Ruban en biais jersey : voir le tableau
- Tissu (largeur 140 cm) : voir le tableau

Taille	34-36	38-48	50-56
Longueur du tissu (en cm)	140	155	170

Taille	34	36	38	40	42	44
Ruban décoratif (en cm)	192	192,75	193,5	194,25	195	195,75
	46	48	50	52	54	56
	196,5	197	197,5	198	198,5	199

Taille	34	36	38	40	42	44
Ruban en biais encolure (en cm)	97	98	99	99	100	101
	46	48	50	52	54	56
	101	102	103	103	104	104

Taille	34	36	38	40	42	44
Ruban en biais manche (en cm)	88	91	95	98	102	106
	46	48	50	52	54	56
	109	115	121	127	134	140

Taille	34	36	38	40	42	44
Total ruban en biais (en cm)	185	189	194	197	202	207
	46	48	50	52	54	56
	210	217	224	230	238	244

### **Attention !**

Le ruban en biais extensible peut avoir tendance à rétrécir. Repassez votre ruban en biais ouvert à la vapeur avant de le couper à la longueur souhaitée.

## Notre tissu

Nous avons opté pour une version en noir et doré d'un joli tissu bicolore plissé.

## Conseil tissu


Ce haut convient particulièrement bien au jersey léger. Il ne convient par contre pas aux tissus peu ou pas extensibles, car vous n'arriveriez pas à l'enfiler. Assortissez une jolie dentelle pour les bords. Nous avons choisi une dentelle non extensible. Vous n'aimez pas la dentelle ? Si vous avez une surjeteuse, vous pouvez réaliser un ourlet roulé. Sinon, simplement plier le bord sur 0,5 cm, repasser et piquer.

## Pièces du patron

Découpez les pièces du patron dans votre tissu, selon la quantité indiquée ci-dessous.

A	devant : 1x sur le pli du tissu
B	dos : 1x sur le pli du tissu
C	volant : 2x

### Attention !

Pour découper une même pièce 2x, découpez-la dans les deux épaisseurs du tissu plié en deux. Pour découper une seule pièce mais symétrique, alignez le symbole  sur le pli du tissu.

## Valeurs de couture

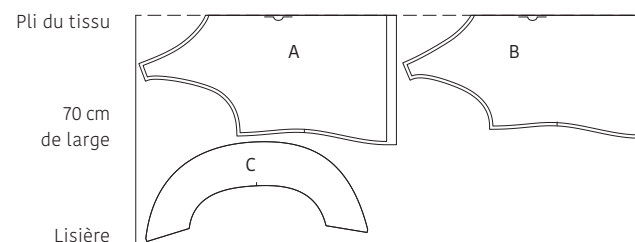
Ces valeurs de couture sont prévues autour des parties du patron si vous avez sélectionné « cutline » dans « layers ».

A, B	MDV/MDS : 0 cm (sur le pli du tissu) - ourlet : 3 cm - pourtour : 1 cm
C	pourtour : 0 cm

### Attention !

N'oubliez pas de reproduire sur le tissu tous les repères indiqués sur le patron, à l'aide de crans et de faufils.

Longueur 170 cm (taille 50 à 56)

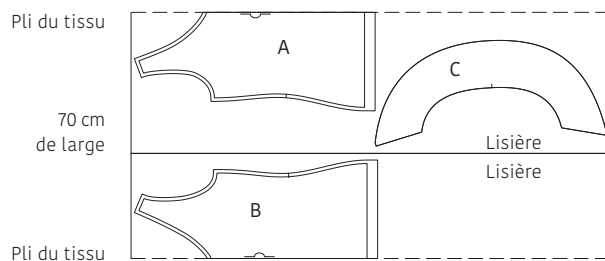


## Plan de coupe

### Attention !

Le plan ci-contre est adapté à un tissu d'une largeur de 140 cm. Si vous utilisez un tissu de la collection La Maison Victor, consultez au préalable le plan de coupe correspondant au tissu en question sur notre site, car la largeur (et donc le plan de coupe) peut varier.

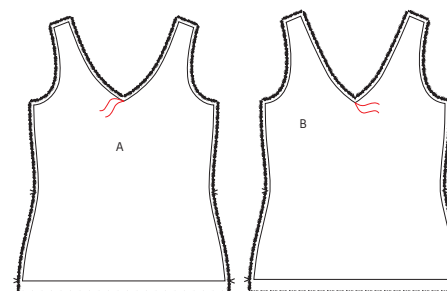
• TISSU •  
Longueur 140 à 155 cm (taille 34 à 48)



### Attention !

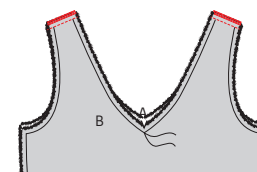
Pour les tailles 34 à 48, pliez le tissu avec un double pli.

## Marche à suivre

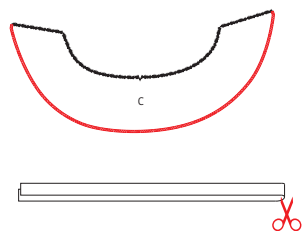


### 1 Coutures d'épaule

Indiquez le repère MDV-encolure sur le devant (A) et le repère MDS-encolure sur le dos (B) à l'aide de faufils.

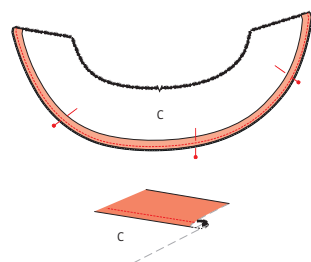


Épinglez les coutures d'épaule de A et B endroit sur endroit et piquez. Surfilez ou surjetez les coutures d'épaule. Repassez les coutures d'épaule vers A.



## 2 Liseré de l'encolure

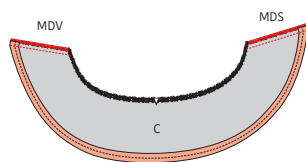
Surjetez ou surfilez le bord extérieur du col (C). Coupez le ruban décoratif en deux parties égales.



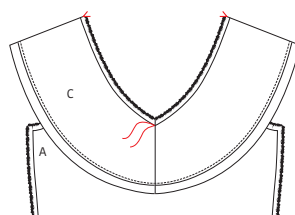
Épinglez et piquez le ruban décoratif sur le bord extérieur de C, endroit sur endroit. Faites de même pour l'autre partie volant avec le second morceau du ruban décoratif. Repassez la valeur de couture de C et le ruban décoratif vers le bas. Réalisez une pique de renforcement sur le pourtour de C pour fixer le ruban sur C.

### Conseil couture !

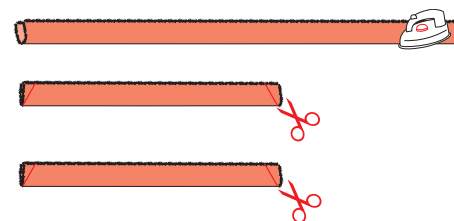
Vous avez une surjeteuse ? Alors, vous pouvez également réaliser un ourlet roulé sur les bords au lieu d'utiliser un ruban décoratif. À cette fin, suivez les instructions de votre machine.



Épinglez la couture MDV des deux parties C endroit sur endroit et piquez. Faites de même avec la couture MDS. Surfilez ou surjetez les coutures.



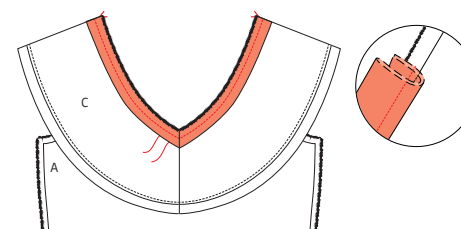
Épinglez l'envers de la couture intérieure du volant sur l'endroit de l'encolure de l'ouvrage, les coutures MDV et les coutures MDS doivent correspondre. Le repère de C est posé sur la couture d'épaule.



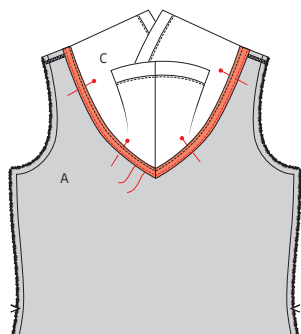
Ouvrez et repassez d'abord le ruban en biais préplié pour l'encolure. Ensuite, pliez le ruban en deux dans la hauteur, envers sur envers. Coupez le ruban en biais en deux parties égales et coupez les côtés courts en diagonale.



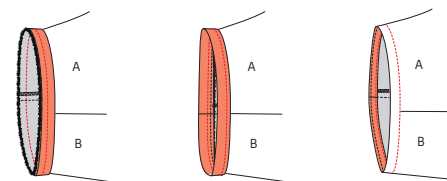
Ouvrez les rubans en biais et posez les côtés courts endroit sur endroit. Piquez, ouvrez la couture, éclaircissez la pointe et repliez le ruban en deux.



Épinglez le ruban en biais sur l'encolure sur l'endroit de l'ouvrage. La ligne de pli du ruban en biais est orientée vers le bas, les coutures sont posées sur la pointe de l'encolure MDV et MDS. Piquez ensuite à 1 cm du bord, commencez au faufil MDS, piquez vers le faufil MDV, laissez l'aiguille piquée dans l'ouvrage, tournez-le et piquez ensuite jusqu'au faufil MDS. Donnez un cran dans MDV de A et MDS de B jusqu'au faufil/jusqu'à la pique. Pliez le ruban en biais et la valeur de couture vers le haut et piquez juste à côté de la couture sur le ruban en biais, pour le fixer sur la valeur de couture en dessous. Éclaircissez la valeur de couture superflue.

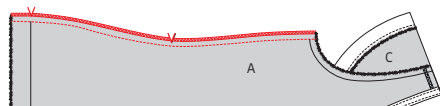


Pliez le ruban en biais entièrement sur l'envers de l'encolure pour qu'il soit invisible sur l'extérieur de l'ouvrage. Épinglez et piquez juste à côté du bord sur A/B, mais pliez C de côté pour ne pas piquer C.



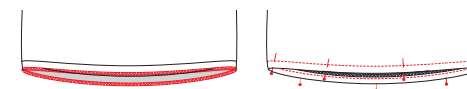
Piquez le ruban en biais sur les emmanchures comme décrit pour l'encolure (mais sans pointe et faufil). La couture du ruban en biais concorde avec la couture de côté.

### 3 Couture latérale



Épinglez et piquez les coutures latérales de A et B endroit sur endroit et repères sur repères. Surfilez ou surjetez les coutures et repassez les coutures vers A.

### 4 Ourlet

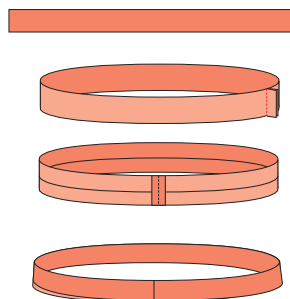


Surfilez ou surjetez l'ourlet et pliez et repassez-le. Piquez l'ourlet.

### 5 Repassage final























Repassez soigneusement l'ouvrage et le tour est joué !



Ouvrez le ruban en biais pour les emmanchures et repassez, coupez le ruban en biais en deux parties égales. Épinglez les côtés courts l'un sur l'autre et piquez. Ouvrez la couture et repassez. Pliez en deux dans la hauteur et repassez de nouveau le ruban en biais.

## Légende marche à suivre

-  Endroit du tissu
-  Envers du tissu
-  Thermocollant
-  Pli
-  Faufiler
-  Couper
-  Arrière de la fermeture éclair
-  Glissière
-  Repasser
-  Fermeture éclair fermée
-  Fermeture éclair ouverte
-  Biais endroit
-  Biais envers
-  Bouton
-  Épingler à tête
-  Boutonnière
-  Ligne de pli
-  Ligne à piquer
-  Fil de faufilage
-  Repère valeur de couture
-  Tissu sans valeur de couture
-  Overlock / zigzag
-  Faufil
-  Crans

## Colophon

La Maison Victor est une publication de :

**Roularta Media Group**

Roularta Media Group nv  
Meiboomlaan 33  
8800 Roeselare  
BTW BE 0434 278 896

**Président :** Rik De Nolf  
**Directeur général :** Xavier Bouckaert  
**Directeur des magazines :** Jos Grobben  
**Editeur :** Karen Hellemans  
**Editeur Responsable :** Xavier Bouckaert  
p/a Meiboomlaan 33, 8800 Roeselare, Belgique

**Business Manager :** Lies Bresseel  
**Rédactrice en chef :** Ann De Tremerie

**Coordinatrice de rédaction :** Britt Guetens  
**Conception de patron :** Evelien Cabie  
**Mise en page et illustrations :** Livina Stockmans, Valerie Le Roi  
**Photographie :** Stephen Mattues  
**Styling :** Sarah Roelstraete

\* Cette publication est protégée par le droit d'auteur. Vous souhaitez scanner, enregistrer numériquement, copier plusieurs fois ou utiliser commercialement nos articles? Contactez Ann.Van.De.Walle@roularta.be Plus d'infos sur [www.presscopyrights.be](http://www.presscopyrights.be)

\* Les marques, fabricants, distributeurs et magasins cités dans les pages rédactionnelles le sont à titre d'information pratique et non publicitaire. Les prix de vente publiés et non imposés par la loi sont communiqués à titre purement indicatif, sous réserve d'erreur ou de modification éventuelle.

\* Les patrons présentés avec ce magazine ou les sites ou applications numériques associés sont uniquement destinés à l'utilisation personnelle par l'acheteur. Les patrons et les articles réalisés à l'aide des patrons ne peuvent en aucun cas et par aucun moyen être mis à la disposition de tiers, vendus ou servir un but commercial.

\* Cette publication ne peut être utilisée à des fins autres que la vente au prix imposé. En aucun cas elle ne peut être comprise dans un « portefeuille de lecture » ni être donnée en location sans l'accord exprès et préalable de l'éditeur. En l'achetant, chaque personne s'engage à respecter cette clause sous peine de dommages et intérêts.

## De quoi parle-t-on ?

**Parementure** La partie du patron que l'on utilise pour parachever les bords tels qu'encolures, emmanchures, fermetures éclair ou milieu devant.

**Ruban droit-fil / biais** Une bande de tissu plus étroite ou un ruban que l'on pique sur le bord à parachever. Comme son nom l'indique un ruban droit-fil est coupé dans le fil droit, un biais est coupé dans le biais.

**Doubler** Piquer les pourtours de deux morceaux de tissu (ou d'un morceau plié double), l'endroit sur l'endroit, et retourner.

**Arrêter** Consolider une couture au début et à la fin de celle-ci en réalisant trois points vers l'arrière puis un vers l'avant.

**Repères** Certains repères sont réalisés à l'aide de crans, de petites coupures effectuées dans le pourtour du tissu pour indiquer l'emplacement d'éléments importants (plis, emmanchures...). Les points importants situés à l'intérieur du patron tels que les extrémités d'une pince, l'emplacement d'un bouton, d'une boutonnière, d'une poche, d'un rabat... sont marqués à l'aide d'un faufil.

**Milieu dos** La ligne indiquant le milieu de l'arrière du corps.

**Milieu devant** La ligne indiquant le milieu du devant du corps.

**Bande couture** Bande de ruban thermocollant d'1, 1,5 ou 2 cm de large utilisée pour consolider des coutures droites (telles que les coutures d'épaule) sur l'envers afin d'éviter que le tissu ne se détende.

**Valeur de couture** Une quantité de tissu supplémentaire nécessaire à l'assemblage de deux parties. Cette valeur dépend du mode de finition utilisé.

**Overlock** Couper les bords qui s'effilochent avec une machine overlock et les peaufiner avec un point overlock.

**Presser** Appuyer un fer à repasser sur un linge humide pour entre autres aplatir les coutures ou obtenir des plis bien nets. Quand vous pressez, vous ne bougez presque pas votre fer à repasser.

**Pincés** En pliant et piquant partiellement le tissu à certains endroits, vous donnez davantage de forme à votre vêtement. Ces plis sont appelés pincés.

**Pied-de-biche** La pièce de votre machine à coudre

sur laquelle les couches de tissu sont insérées et transportées.

**Largeur pied-de-biche** Coudre à la largeur pied-de-biche consiste à faire passer le bord du pied-de-biche le long de la couture ou du bord à piquer.

**Ruban thermocollant** Ou doublure thermocollante. Une fine toile que l'on repasse sur l'envers de certaines parties d'un vêtement pour les consolider. Par exemple : pour une ceinture rapportée, une parementure ou un col.

**Faufiler** Assembler différentes couches de tissu avec une aiguille à coudre et du fil de faufilage en faisant de grands points, ou retracer certaines lignes du patron sur le tissu.

**Pli du tissu** Le pli du tissu obtenu en le pliant double.

**Valeur d'aisance** Espace supplémentaire prévu dans le patron en plus des mensurations exactes pour garantir suffisamment de liberté de mouvement et de confort.

**Éclaircir** Recouper une partie de la valeur de couture pour éviter une épaisseur excessive à un endroit. Dans les coins, la valeur de couture est recoupée en biais pour pouvoir la retourner idéalement.

**Bordure** Bande thermocollante d'1 cm de large, coupée en biais et renforcée avec un fil de chaîne. Elle sert à consolider des courbes (encolures et emmanchures) pour éviter qu'elles ne se déforment.

**Lisière** Bord du tissu dans le sens du fil de chaîne.

### Abréviations utilisées

DV : devant  
DS : dos  
DVD : devant droit  
DVG : devant gauche  
DSD : dos droit  
DSG : dos gauche  
MDV : milieu devant  
MDS : milieu dos  
CC : couture de côté  
EP : empiècement  
CN : ceinture  
CE : couture d'épaule  
G : gauche  
D : droit