

DIFFICULTÉ

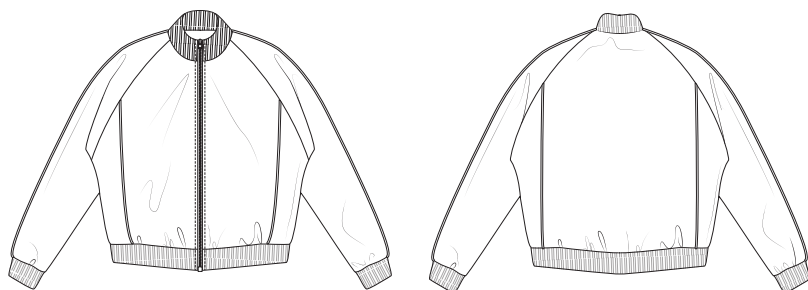


BLOUSON  
**Kay**

LA MAISON  
*Victor*

## Modèle

Tailles 30 à 48



Ce tableau indique la longueur de ce vêtement.

Taille	30	32	34	36	38
Longueur milieu dos (en cm)	51,5	51,75	57	57	57,25
	40	42	44	46	48
	57	62	62	61,75	61,25

## Matériel

- Fil à coudre
- Doublure thermocollante : max. 30 cm
- Fermeture éclair divisible (longueur voir le tableau) : 1
- Tissu côtelé : max. 60 cm
- Ruban à passepoil : max. 330 cm
- Doublure (largeur 140 cm) : voir le tableau
- Tissu (largeur 140 cm) : voir le tableau

Taille	30-32	34-48
Longueur du tissu (en cm)	120	140

Taille	30-32	34-48
Longueur du tissu doublure (en cm)	110	130

Taille	30-32	34-40	42-48
Longueur de la fermeture éclair (en cm)	50	55	60

## Notre tissu

Nous avons choisi un cuir synthétique souple 100 % polyuréthane en jaune ocre et un cuir synthétique perforé 60 % polyuréthane, 37 % polyester et 3 % élasthanne.

## Conseil tissu


Nous avons utilisé un cuir synthétique avec un passepoil blanc pour la veste ocre. Puisque la veste bleue est réalisée dans un tissu perforé, nous n'avons pas utilisé de parementure pour éviter qu'il ne soit visible après la finition. Ne coupez pas de parementures et supprimez l'étape 5A (couper les parties doublure), vous réaliserez cette veste encore plus rapidement.

## Pièces du patron

Découpez les pièces du patron dans votre tissu, selon la quantité indiquée ci-dessous.

A	devant : 2x
A'	doublure DV : 2x, en doublure
B	côté DV : 2x
B'	doublure côté DV : 2x, en doublure
C	dos : 1x sur le pli du tissu
C'	doublure DS : 1x sur le pli du tissu, en doublure
D	côté DS : 2x
D'	doublure côté DS : 2x, en doublure
E	manche DV : 2x
E'	doublure manche DV : 2x, en doublure
F	manche DS : 2x
F'	doublure manche DS : 2x, en doublure
G	parementure DV : 2x
H	parementure DS : 1x sur le pli du tissu
I	col : 1x sur le pli du tissu, en tissu côtelé
J	bord manchette : 2x, en tissu côtelé
K	liseré d'ourlet DV : 2x, en tissu côtelé
L	liseré d'ourlet DS : 1x sur le pli du tissu, en tissu côtelé

### Attention !

Pour découper une même pièce 2x, découpez-la dans les deux épaisseurs du tissu plié en deux. Pour découper une seule pièce mais symétrique, alignez le symbole  sur le pli du tissu.

### Attention !

A et A', B et B', C et C', D et D', E et E', F et F' sont chacune la même partie du patron.

## Valeurs de couture

Ces valeurs de couture sont prévues autour des parties du patron si vous avez sélectionné « cutline » dans « layers ».

A, A', B, B', D, D', E, E', F, F', G, J, K pourtour : 1 cm  
C, C', I, H, L MDS : 0 cm (sur le pli du tissu) -  
pourtour : 1 cm

### Attention !

N'oubliez pas de reproduire sur le tissu tous les repères indiqués sur le patron, à l'aide de crans et de faufil.

## Renforcer

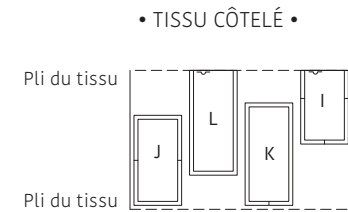
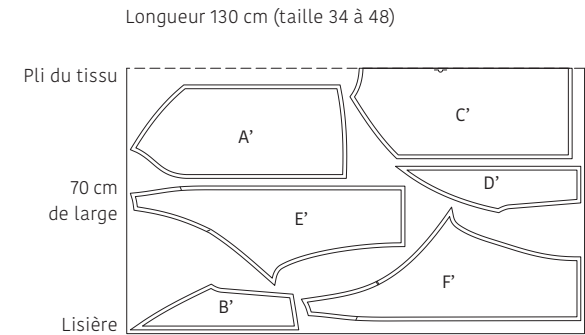
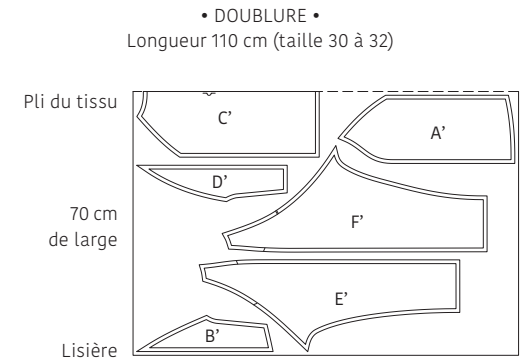
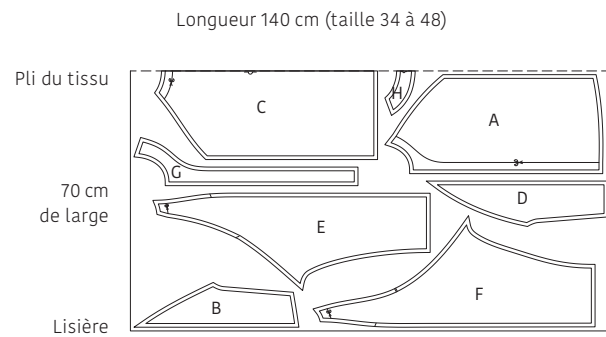
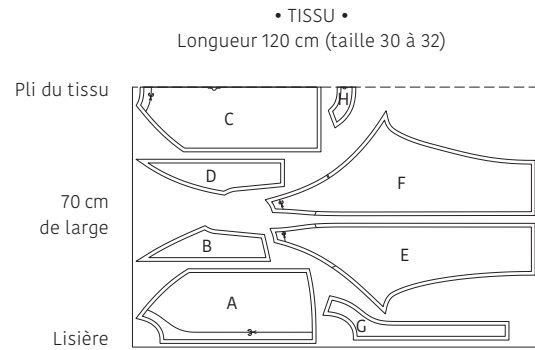
Renforcez les pièces suivantes sur l'envers à l'aide de l'entoilage thermocollant.

G, H entièrement

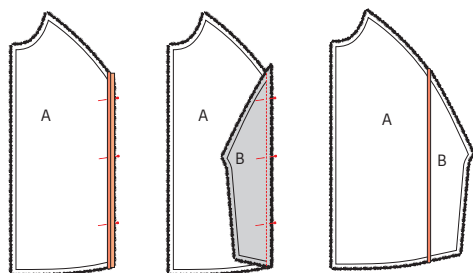
## Plan de coupe

### Attention !

Le plan ci-contre est adapté à un tissu d'une largeur de 140 cm. Si vous utilisez un tissu de la collection La Maison Victor, consultez au préalable le plan de coupe correspondant au tissu en question sur notre site, car la largeur (et donc le plan de coupe) peut varier.



## Marche à suivre

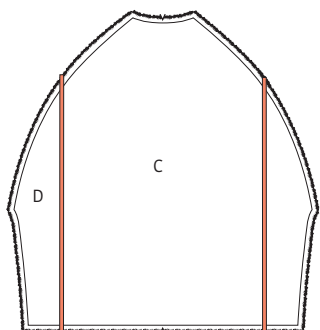


### 1 Pincés poitrine

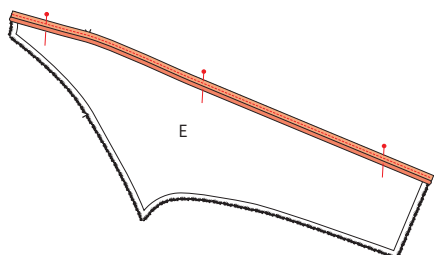
Épinglez le ruban à passepoil sur la couture de côté droite du devant (A) et piquez dans la valeur de couture avec un pied-de-biche pour fermeture éclair. Épinglez la couture de côté la plus longue du côté DV (B) dans la couture de côté de A, endroit sur endroit, piquez et repassez la couture vers A. Répétez pour l'autre partie A et B.

#### Astuce !

Déterminez la bonne longueur du ruban à passepoil en les posant sur les parties du patron en papier (avec la valeur de couture en haut et en bas) et de les couper.

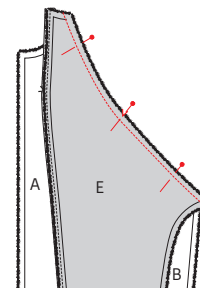


Répétez ces étapes avec les coutures de côté droites du dos (C) et des côtés DS (D).

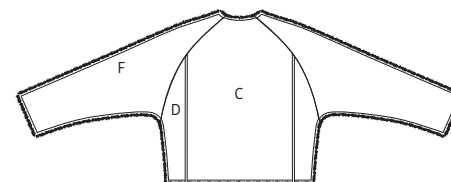


### 2 Manches

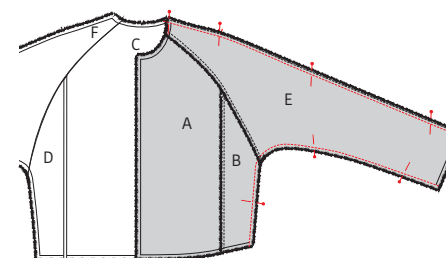
Piquez le passepoil sur la couture d'épaule (la couture la plus longue) de la manche DV (E) de la même manière que pour le devant.



Épinglez l'emmanchure de A/B et E (avec un seul repère) endroit sur endroit et le repère de E sur la couture de A/B. Piquez le bord et repassez la couture vers A/B. Faites ceci pour les deux parties A/B et E.

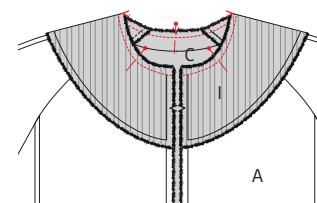


Faites de même avec l'emmanchure de C/D et F, les double repères sur la couture de C/D. Répétez pour l'autre côté de C/D et l'autre partie F.



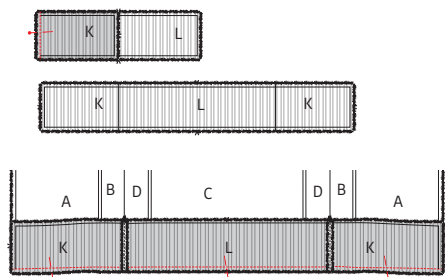
### 3 Coutures de côté et d'épaule

Épinglez les coutures de côté de A/B/E et C/D/F. Piquez la couture dessous de manche et la couture de côté. Épinglez les coutures de E et F endroit sur endroit et repères sur repères et piquez. Repassez les coutures vers le devant.

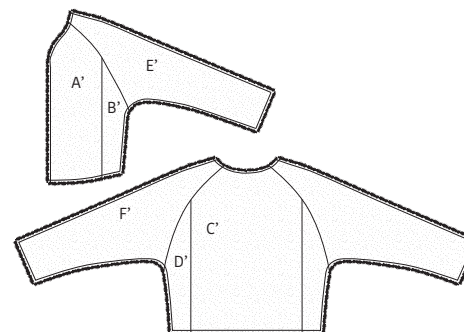


### 4 Col et liseré d'ourlet

Épinglez et piquez 1 long côté du col (I) sur l'encolure de l'ouvrage, endroit sur endroit et les repères sur les repères. Le repère à côté du repère MDS indique la couture de E/F.



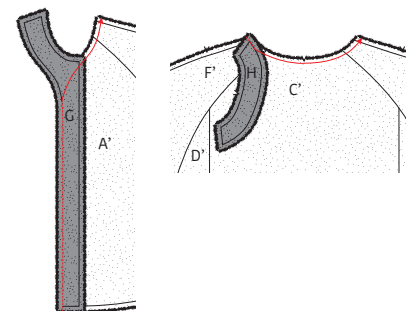
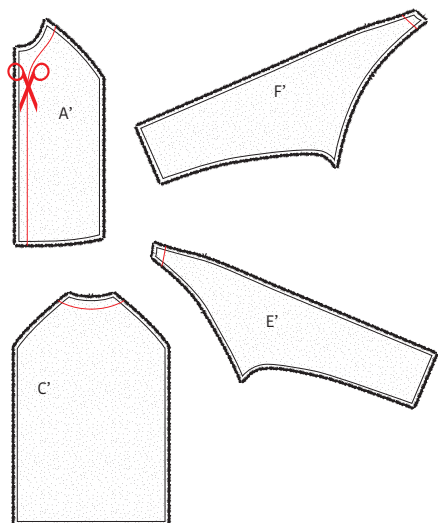
Épinglez le côté court du liseré d'ourlet DS (L) et le liseré d'ourlet DV (K) endroit sur endroit et piquez. Ouvrez la couture et repassez. Épinglez et piquez 1 long côté du liseré d'ourlet sur le bord inférieur de l'ouvrage (étirez légèrement le liseré d'ourlet), endroit sur endroit et les repères sur les repères.



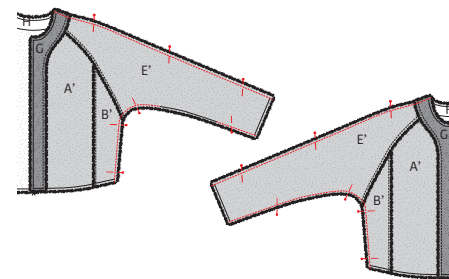
Épinglez et piquez les coutures de A' et du côté DV doublure (B') et les coutures de C' et du côté DS doublure (D') comme indiqué pour les parties en tissu, mais ne piquez pas de passepoil. Montez également E' et F' sur A'/B' resp. C'/D'.

## 5 Doublure

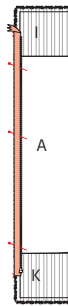
Coupez les parties doublure du devant (A'), du dos doublure (C'), de la manche doublure DV (E') et de la manche doublure DS (F') sur la ligne de coupe indiquée.



Épinglez la parementure DV (G) sur le bord devant/l'encolure de A', endroit sur endroit. Épinglez également la parementure DS (H) sur l'encolure de C', endroit sur endroit, les repères doivent correspondre.

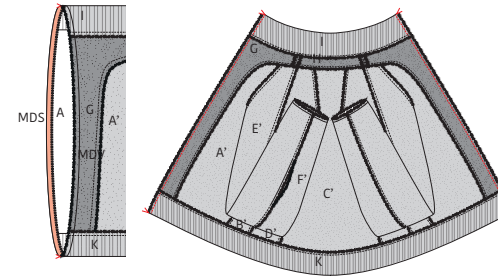


Piquez les coutures d'épaule de E' et F' endroit sur endroit. Piquez également les coutures de côté de B' et D' et la couture dessous de manche de E' et F' endroit sur endroit, mais laissez une ouverture de 10 cm. Minimum dans la couture dessous de manche de E'/F' de l'une des manches pour tourner.

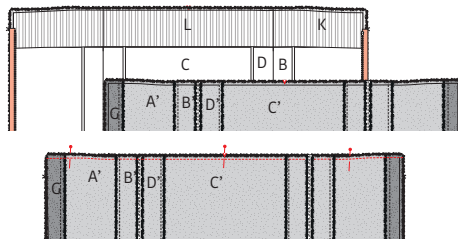


## 6 Doubler

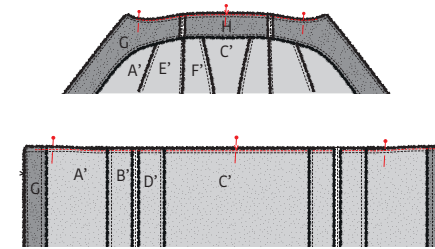
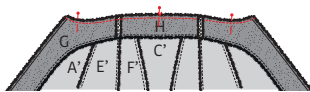
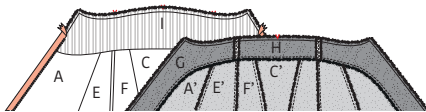
Ouvrez la fermeture éclair.  
Épinglez les parties fermeture éclair sur la couture MDV des deux parties A. Le bord supérieur est posé sur le repère de I, le bord inférieur sur le repère de K.



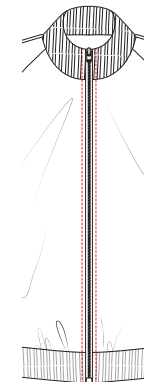
Épinglez et piquez les coutures MDV de la parementure et de la veste en tissu endroit sur endroit. Le col et le liseré d'ourlet plieront automatiquement en deux, veillez à ce que les coutures de la veste et de la parementure sont joliment superposées au niveau du col et du liseré d'ourlet. Piquez la couture MDV.



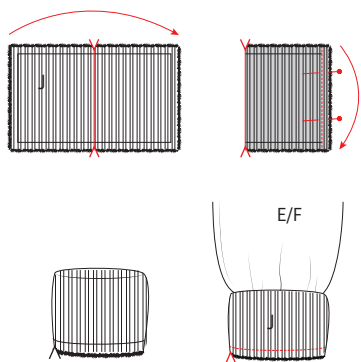
Épinglez le long bord non fixé du liseré d'ourlet et le bord inférieur de la doublure et la parementure endroit sur endroit et piquez. Faites de même avec le bord non fixé du col et l'encolure de la doublure et de la parementure.



Épinglez les coutures du col envers sur envers avec le col plié vers l'intérieur et piquez à travers toutes les couches, le plus près possible de la couture précédente. Piquez le plus loin possible sur les coutures MDS. Épinglez et piquez de la même manière les coutures du liseré d'ourlet.

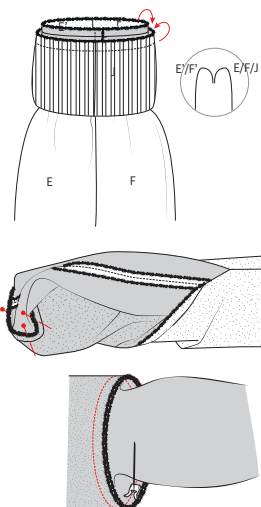


Tournez la veste sur l'endroit par l'ouverture dans la manche et glissez les manches en doublure dans les manches en tissu. Fermez la fermeture éclair et repassez les bords du tissu sur les bords joliment à plat (si vous utilisez une fermeture éclair synthétique, ne repassez pas sur la fermeture éclair pour ne pas la faire fondre). Réalisez une surpiqûre décorative à 5 mm de la fermeture éclair, à travers toutes les couches, sur toute la longueur du DV (donc sur I, A et K).

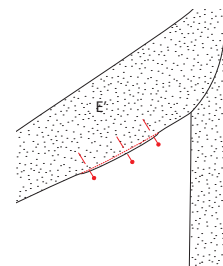


### 7 Bord manchette

Épinglez les côtés courts du bord manchette (J) endroit sur endroit et piquez. Ouvrez et repassez la couture et pliez bord manchette en deux dans la hauteur. Épinglez le bord manchette sur l'endroit du liseré de manche et piquez provisoirement dans la couture.



Glissez les manches et les doublures de manches (avec le bord manchette) l'une dans l'autre comme elles seront placées (envers sur envers, l'endroit vers l'extérieur). Repliez 1 cm de valeur de couture à l'ourlet de la manche, du tissu extérieur et de la doublure (le bord manchette au milieu). Passez votre main dans l'ouverture de la manche, pour attraper et sortir les valeurs de couture de l'ourlet de la manche entre les 2 couches de tissu. Maintenant, vous pouvez épinglez et piquer les ourlets de la manche endroit sur endroit. Retournez ensuite les manches à l'endroit.





















Piquez l'ouverture dans la couture dessous de manche de E/F' juste à côté du bord (ou fermez-la à la main avec un point invisible).



### 8 Repassage final

Repassez l'ouvrage, tournez-le à l'endroit et le tour est joué !

## Légende marche à suivre

-  Endroit du tissu
-  Envers du tissu
-  Thermocollant
-  Pli
-  Faufiler
-  Couper
-  Arrière de la fermeture éclair
-  Glissière
-  Repasser
-  Fermeture éclair fermée
-  Fermeture éclair ouverte
-  Biais endroit
-  Biais envers
-  Bouton
-  Épingle à tête
-  Boutonnière
-  Ligne de pli
-  Ligne à piquer
-  Fil de faufilage
-  Repère valeur de couture
-  Tissu sans valeur de couture
-  Overlock / zigzag
-  Faufil
-  Crans

## Colophon

La Maison Victor est une publication de :

**Roularta Media Group**

Roularta Media Group nv  
Meiboomlaan 33  
8800 Roeselare  
BTW BE 0434 278 896

**Président:** Rik De Nolf  
**Directeur général:** Xavier Bouckaert  
**Directeur des magazines:** Jos Grobben  
**Editeur:** Karen Hellemans  
**Editeur Responsable:** Xavier Bouckaert  
p/a Meiboomlaan 33, 8800 Roeselare, Belgique

**Business Manager:** Lies Bresseel  
**Rédactrice en chef:** Ann De Tremerie

**Conception de patron:** Evelien Cavin  
**Mise en page et illustrations:** Livina Stockmans, Valerie Le Roi  
**Photographie:** Diane Hendriks  
**Styling:** Siska Loraine

\* Cette publication est protégée par le droit d'auteur. Vous souhaitez scanner, enregistrer numériquement, copier plusieurs fois ou utiliser commercialement nos articles? Contactez Ann.Van.De.Walle@roularta.be Plus d'infos sur [www.presscopyrights.be](http://www.presscopyrights.be)

\* Les marques, fabricants, distributeurs et magasins cités dans les pages rédactionnelles le sont à titre d'information pratique et non publicitaire. Les prix de vente publiés et non imposés par la loi sont communiqués à titre purement indicatif, sous réserve d'erreur ou de modification éventuelle.

\* Les patrons présentés avec ce magazine ou les sites ou applications numériques associés sont uniquement destinés à l'utilisation personnelle par l'acheteur. Les patrons et les articles réalisés à l'aide des patrons ne peuvent en aucun cas et par aucun moyen être mis à la disposition de tiers, vendus ou servir un but commercial.

\* Cette publication ne peut être utilisée à des fins autres que la vente au prix imposé. En aucun cas elle ne peut être comprise dans un « portefeuille de lecture » ni être donnée en location sans l'accord exprès et préalable de l'éditeur. En l'achetant, chaque personne s'engage à respecter cette clause sous peine de dommages et intérêts.

## De quoi parle-t-on ?

**Parementure** La partie du patron que l'on utilise pour parachever les bords tels qu'encolures, emmanchures, fermetures éclair ou milieu devant.

**Ruban droit-fil / biais** Une bande de tissu plus étroite ou un ruban que l'on pique sur le bord à parachever. Comme son nom l'indique un ruban droit-fil est coupé dans le fil droit, un biais est coupé dans le biais.

**Doubler** Piquer les pourtours de deux morceaux de tissu (ou d'un morceau plié double), l'endroit sur l'endroit, et retourner.

**Arrêter** Consolider une couture au début et à la fin de celle-ci en réalisant trois points vers l'arrière puis un vers l'avant.

**Repères** Certains repères sont réalisés à l'aide de crans, de petites coupures effectuées dans le pourtour du tissu pour indiquer l'emplacement d'éléments importants (plis, emmanchures...). Les points importants situés à l'intérieur du patron tels que les extrémités d'une pince, l'emplacement d'un bouton, d'une boutonnière, d'une poche, d'un rabat... sont marqués à l'aide d'un faufil.

**Milieu dos** La ligne indiquant le milieu de l'arrière du corps.

**Milieu devant** La ligne indiquant le milieu du devant du corps.

**Bande couture** Bande de ruban thermocollant d'1, 1,5 ou 2 cm de large utilisée pour consolider des coutures droites (telles que les coutures d'épaule) sur l'envers afin d'éviter que le tissu ne se détende.

**Valeur de couture** Une quantité de tissu supplémentaire nécessaire à l'assemblage de deux parties. Cette valeur dépend du mode de finition utilisé.

**Overlock** Couper les bords qui s'effiloquent avec une machine overlock et les peaufiner avec un point overlock.

**Presser** Appuyer un fer à repasser sur un linge humide pour entre autres aplatir les coutures ou obtenir des plis bien nets. Quand vous pressez, vous ne bougez presque pas votre fer à repasser.

**Pinces** En pliant et piquant partiellement le tissu à certains endroits, vous donnez davantage de forme à votre vêtement. Ces plis sont appelés pinces.

**Pied-de-biche** La pièce de votre machine à coudre

sur laquelle les couches de tissu sont insérées et transportées.

**Largeur pied-de-biche** Coudre à la largeur pied-de-biche consiste à faire passer le bord du pied-de-biche le long de la couture ou du bord à piquer.

**Ruban thermocollant** Ou doublure thermocollante. Une fine toile que l'on repasse sur l'envers de certaines parties d'un vêtement pour les consolider. Par exemple : pour une ceinture rapportée, une parementure ou un col.

**Faufiler** Assembler différentes couches de tissu avec une aiguille à coudre et du fil de faufilage en faisant de grands points, ou retracer certaines lignes du patron sur le tissu.

**Pli du tissu** Le pli du tissu obtenu en le pliant double.

**Valeur d'aisance** Espace supplémentaire prévu dans le patron en plus des mensurations exactes pour garantir suffisamment de liberté de mouvement et de confort.

**Éclaircir** Recouper une partie de la valeur de couture pour éviter une épaisseur excessive à un endroit. Dans les coins, la valeur de couture est recoupée en biais pour pouvoir la retourner idéalement.

**Bordure** Bande thermocollante d'1 cm de large, coupée en biais et renforcée avec un fil de chaîne. Elle sert à consolider des courbes (encolures et emmanchures) pour éviter qu'elles ne se déforment.

**Lisière** Bord du tissu dans le sens du fil de chaîne.

### Abréviations utilisées

DV : devant  
DS : dos  
DVD : devant droit  
DVG : devant gauche  
DSD : dos droit  
DSG : dos gauche  
MDV : milieu devant  
MDS : milieu dos  
CC : couture de côté  
EP : empiècement  
CN : ceinture  
CE : couture d'épaule  
G : gauche  
D : droit