

DIFFICULTÉ
●○○○

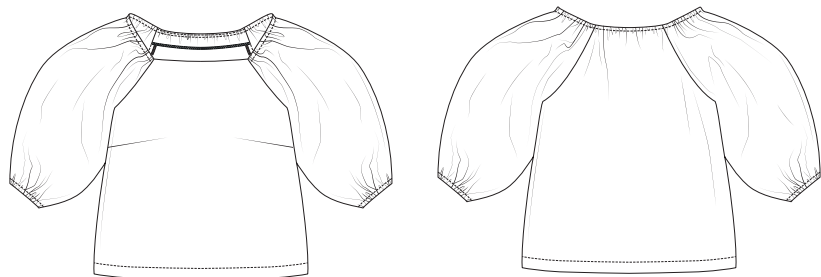


BLOUSE
Frida

LA MAISON
Victor

Modèle

Tailles 34 à 56



Ce tableau indique la longueur de ce vêtement.

Taille	34	36	38	40	42	44
Longueur milieu dos (en cm)	54,9	55,4	56,9	57,4	58,9	59,4
	46	48	50	52	54	56
	60,9	61,4	61,9	62,4	62,9	63,4

Matériel

- Doublure thermocollante : max. 15 cm
- Fil à coudre
- Élastique (largeur 5 mm) : voir le tableau
- Tissu (largeur 140 cm) : voir le tableau

Taille	34-44	46	48	50	52-56
Longueur du tissu (en cm)	145	160	175	235	255

Taille	34	36	38	40	42	44
Élastique dos (en cm)	18,5	19,5	20	20,5	21,5	22
	46	48	50	52	54	56
	22,5	23,5	24	24,5	25,5	26

Taille	34	36	38	40	42	44
Élastique épaules (en cm)	46	46	46	47	47	47
	46	48	50	52	54	56
	47	47	48	48	48	48

Taille	34	36	38	40	42	44
Élastique poignets (en cm)	46	47	48	49	50	51
	46	48	50	52	54	56
	52	53	54	55	56	57

Taille	34	36	38	40	42	44
Longueur TOTALE élastique (en cm)	110,5	112,5	114	116,5	118,5	120
	46	48	50	52	54	56
	121,5	123,5	126	127,5	129,5	131

Notre tissu

Nous avons opté pour un tissu en 97 % viscose et 3% metal. Choisissez un tissu non extensible.

Conseil tissu


Nous avons utilisé un tissu léger, souple pour ce haut. Vous pouvez choisir n'importe quel tissu pas trop extensible. Si vous optez pour un tissu fin, souple, les manches seront plus dansantes mais moins volumineuses. Si vous optez pour un tissu un peu plus raide comme un coton, l'effet bouffant sera plus prononcé.

Pièces du patron

Découpez les pièces du patron dans votre tissu, selon la quantité indiquée ci-dessous.

A	devant : 1x sur le pli du tissu
B	dos : 1x sur le pli du tissu
C	manche : 2x
D	parementure DV : 1x sur le pli du tissu
E	parementure du dos : 1x sur le pli du tissu

Attention !

Pour découper une même pièce 2x, découpez-la dans les deux épaisseurs du tissu plié en deux. Pour découper une seule pièce mais symétrique, alignez le symbole  sur le pli du tissu.

Valeurs de couture

Ces valeurs de couture sont prévues autour des parties du patron si vous avez sélectionné « cutline » dans « layers ».

A, B	MDV/MDS : 0 cm (sur le pli du tissu) - ourlet : 3 cm - pourtour : 1 cm
C	pourtour : 1 cm
D, E	MDV/MDS : 0 cm (sur le pli du tissu) - contour : 1 cm

Attention !

N'oubliez pas de reproduire sur le tissu tous les repères indiqués sur le patron, à l'aide de crans et de faufil.

Renforcer

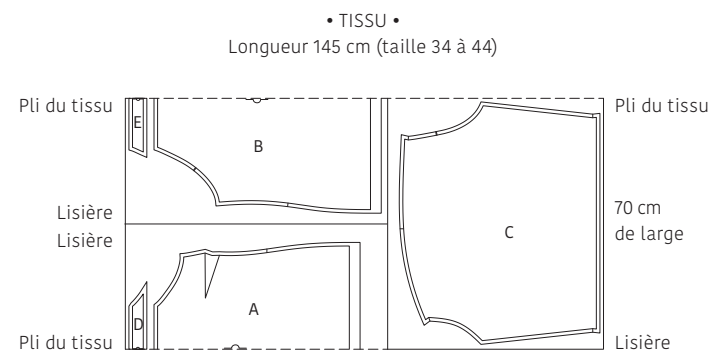
Renforcez les pièces suivantes sur l'envers à l'aide de l'entoilage thermocollant.

D, E	entièrement
------	-------------

Plan de coupe

Attention !

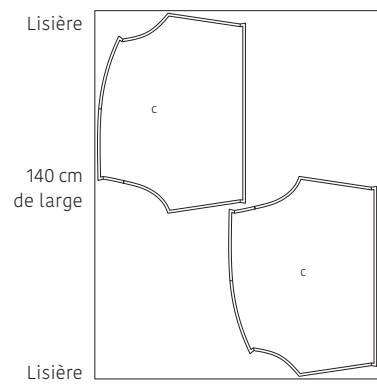
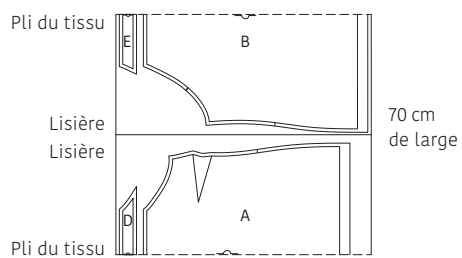
Le plan ci-contre est adapté à un tissu d'une largeur de 140 cm. Si vous utilisez un tissu de la collection La Maison Victor, consultez au préalable le plan de coupe correspondant au tissu en question sur notre site, car la largeur (et donc le plan de coupe) peut varier.



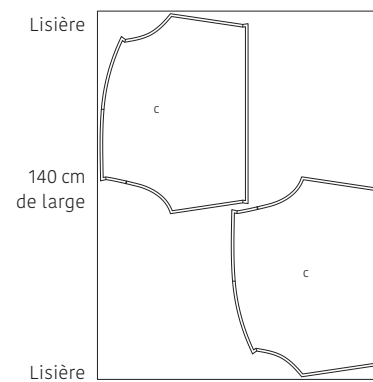
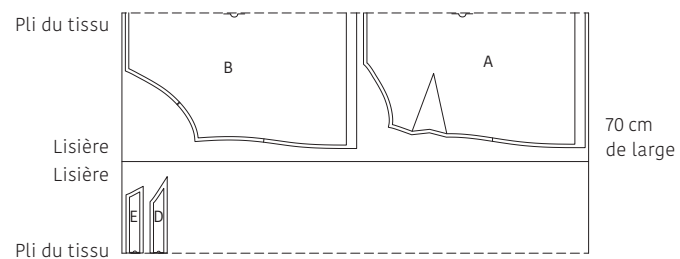
Attention !

Pour les tailles 34 à 44, pliez le tissu avec un double pli du tissu pour pouvoir couper les parties A, B, D et E. Pliez ensuite le tissu restant avec un simple pli pour couper la partie C.

Longueur 160 à 175 cm (taille 46 à 48)



Longueur 235 à 255 cm (taille 50 à 56)



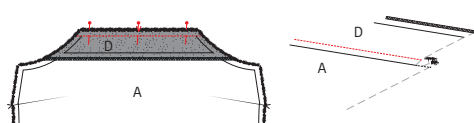
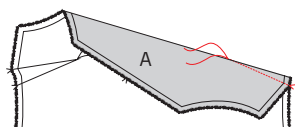
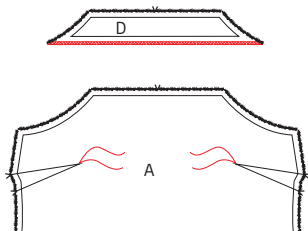
Attention !

Pour les tailles 46 à 56, pliez le tissu avec un double pli du tissu pour pouvoir couper les parties A, B, D et E. Dépliez le restant du tissu pour découper les parties C (n'oubliez pas de les poser en image inversée).

Marche à suivre

1 Devant

Surfilez ou surjetez le bord inférieur de la parementure DV (D). Indiquez les repères dans le devant (A) à l'aide de faufils comme indiqué sur l'illustration.

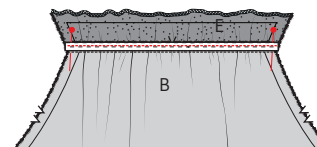
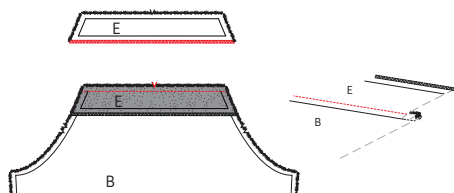


Pliez les repères dans la couture de côté de A l'un sur l'autre, endroit sur endroit, pour piquer les pinces poitrine. Piquez des repères de zéro vers le faufil. Repassez ensuite les pinces poitrine vers le bas.

Épinglez le bord supérieur de D sur le bord supérieur de A, endroit sur endroit et piquez. Repassez D vers le haut et piquez D sur la valeur de couture en dessous à 2 mm du bord.

2 Dos

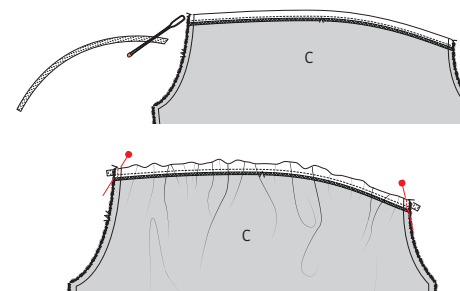
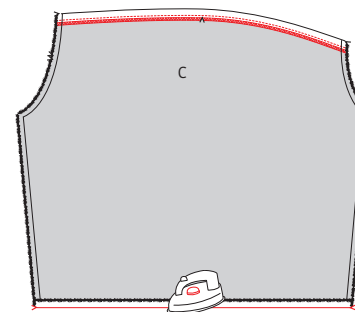
Surjetez ou surfilez le bord inférieur de la parementure DS (E) et montez le bord supérieur de E sur le bord supérieur du dos (B), de la même façon que pour D et A.



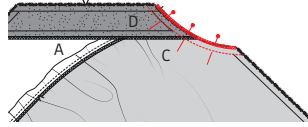
Épinglez les extrémités de l'élastique pour le dos sur l'envers de la couture de B/E et piquez à droite et à gauche dans la couture.

3 Manche

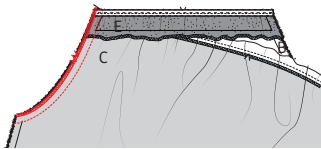
Surjetez ou surfilez le bord supérieur de la manche (C) et repassez-le vers l'envers sur le repère dans la couture de l'emmanchure et piquez. Vous venez de réaliser le passage pour l'élastique. Repassez également l'ourlet en bas de la manche sur 1 cm vers l'envers sur le repère et piquez.



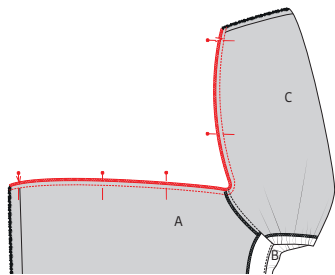
Coupez l'élastique pour la tête de manche en deux parties égales et enfiler l'élastique dans le passage. Attention de bien tirer l'extrémités de l'élastique exactement jusqu'au bord de C pour pouvoir l'épingler. Continuer de l'enfiler jusqu'à ce que l'autre extrémité de l'élastique concorde avec l'autre bord (emmanchure) et épinglez. Piquez provisoirement les extrémités de l'élastique dans la valeur de couture de côtés de C.



Épinglez l'emmanchure de A et C (sans repère) endroit sur endroit et le bord supérieur de C contre la couture de A/D. Pliez D par-dessus C et piquez le bord. Surfilez ou surjetez le bord et retournez D sur l'envers de A.

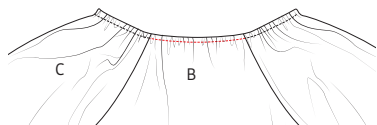


Faites de même avec l'emmanchure de B et C, les double repères doivent correspondre. Répétez ces étapes pour l'autre partie C de l'autre emmanchure de A et B. Repassez le bord supérieur de A/D et B/E à plat.



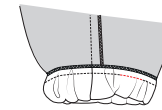
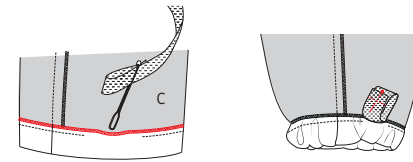
4 Coutures de côté

Épinglez les coutures de côté de A/C et B/C. Piquez la couture dessous de manche et de côté et surfilez ou surjetez la couture. Repassez la couture vers A.



5 Élastique dos

Sur l'endroit de B, piquez un passage pour l'élastique dans le dos à 1 cm du bord supérieur à travers toutes les couches (avec l'élastique dans le passage), mais faites bien attention de ne pas piquer l'élastique (utilisez plus d'épingles si nécessaire).



6 Ourlet

Surjetez ou surfilez les ourlets des manches. Pliez l'ourlet de la manche vers l'envers sur la ligne piquée précédemment et piquez à 0,75 cm, mais laissez une ouverture de 1 cm (au niveau de la couture dessous de manche) pour enfiler l'élastique. Coupez l'élastique pour les poignets en deux parties égales, enfiler l'élastique dans le passage, piquez les côtés courts l'un sur l'autre et tirez l'élastique dans le passage. Piquez également l'ouverture.
















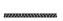


Surfilez ou surjetez l'ourlet en bas de l'ouvrage. Pliez et repassez l'ourlet sur l'envers et piquez.



7 Repassage final

Repassez soigneusement l'ouvrage et le tour est joué !

Légende marche à suivre

-  Endroit du tissu
-  Envers du tissu
-  Thermocollant
-  Pli
-  Faufiler
-  Couper
-  Arrière de la fermeture éclair
-  Glissière
-  Repasser
-  Fermeture éclair fermée
-  Fermeture éclair ouverte
-  Biais endroit
-  Biais envers
-  Bouton
-  Épingles à tête
-  Boutonnière
-  Ligne de pli
-  Ligne à piquer
-  Fil de faufilage
-  Repère valeur de couture
-  Tissu sans valeur de couture
-  Overlock / zigzag
-  Faufil
-  Crans

Colophon

La Maison Victor est une publication de :

Roularta Media Group

Roularta Media Group nv
Meiboomlaan 33
8800 Roeselare
BTW BE 0434 278 896

Président: Rik De Nolf
Directeur général: Xavier Bouckaert
Directeur des magazines: Jos Grobben
Editeur: Karen Hellemans
Editeur Responsable: Xavier Bouckaert
p/a Meiboomlaan 33, 8800 Roeselare, Belgique

Business Manager: Lies Bresseel
Rédactrice en chef: Ann De Tremereir

Conception de patron: Evelien Cavin
Mise en page et illustrations: Livina Stockmans, Valerie Le Roi
Photographie: Felicia van Ham
Styling: Sarah Roelstraete

* Cette publication est protégée par le droit d'auteur. Vous souhaitez scanner, enregistrer numériquement, copier plusieurs fois ou utiliser commercialement nos articles? Contactez Ann.Van.De.Walle@roularta.be Plus d'infos sur www.presscopyrights.be

* Les marques, fabricants, distributeurs et magasins cités dans les pages rédactionnelles le sont à titre d'information pratique et non publicitaire. Les prix de vente publiés et non imposés par la loi sont communiqués à titre purement indicatif, sous réserve d'erreur ou de modification éventuelle.

* Les patrons présentés avec ce magazine ou les sites ou applications numériques associés sont uniquement destinés à l'utilisation personnelle par l'acheteur. Les patrons et les articles réalisés à l'aide des patrons ne peuvent en aucun cas et par aucun moyen être mis à la disposition de tiers, vendus ou servir un but commercial.

* Cette publication ne peut être utilisée à des fins autres que la vente au prix imposé. En aucun cas elle ne peut être comprise dans un « portefeuille de lecture » ni être donnée en location sans l'accord exprès et préalable de l'éditeur. En l'achetant, chaque personne s'engage à respecter cette clause sous peine de dommages et intérêts.

De quoi parle-t-on ?

Parementure La partie du patron que l'on utilise pour parachever les bords tels qu'encolures, emmanchures, fermetures éclairs ou milieu devant.

Ruban droit-fil / biais Une bande de tissu plus étroite ou un ruban que l'on pique sur le bord à parachever. Comme son nom l'indique un ruban droit-fil est coupé dans le fil droit, un biais est coupé dans le biais.

Doubler Piquer les pourtours de deux morceaux de tissu (ou d'un morceau plié double), l'endroit sur l'endroit, et retourner.

Arrêter Consolider une couture au début et à la fin de celle-ci en réalisant trois points vers l'arrière puis un vers l'avant.

Repères Certains repères sont réalisés à l'aide de crans, de petites coupures effectuées dans le pourtour du tissu pour indiquer l'emplacement d'éléments importants (plis, emmanchures...). Les points importants situés à l'intérieur du patron tels que les extrémités d'une pince, l'emplacement d'un bouton, d'une boutonnière, d'une poche, d'un rabat... sont marqués à l'aide d'un faufil.

Milieu dos La ligne indiquant le milieu de l'arrière du corps.

Milieu devant La ligne indiquant le milieu du devant du corps.

Bande couture Bande de ruban thermocollant d'1, 1,5 ou 2 cm de large utilisée pour consolider des coutures droites (telles que les coutures d'épaule) sur l'envers afin d'éviter que le tissu ne se détende.

Valeur de couture Une quantité de tissu supplémentaire nécessaire à l'assemblage de deux parties. Cette valeur dépend du mode de finition utilisé.

Overlock Couper les bords qui s'effiloquent avec une machine overlock et les peaufiner avec un point overlock.

Presser Appuyer un fer à repasser sur un linge humide pour entre autres aplatir les coutures ou obtenir des plis bien nets. Quand vous pressez, vous ne bougez presque pas votre fer à repasser.

Pincés En pliant et piquant partiellement le tissu à certains endroits, vous donnez davantage de forme à votre vêtement. Ces plis sont appelés pincés.

Pied-de-biche La pièce de votre machine à coudre

sur laquelle les couches de tissu sont insérées et transportées.

Largeur pied-de-biche Coudre à la largeur pied-de-biche consiste à faire passer le bord du pied-de-biche le long de la couture ou du bord à piquer.

Ruban thermocollant Ou doublure thermocollante. Une fine toile que l'on repasse sur l'envers de certaines parties d'un vêtement pour les consolider. Par exemple : pour une ceinture rapportée, une parementure ou un col.

Faufiler Assembler différentes couches de tissu avec une aiguille à coudre et du fil de faufilage en faisant de grands points, ou retracer certaines lignes du patron sur le tissu.

Pli du tissu Le pli du tissu obtenu en le pliant double.

Valeur d'aisance Espace supplémentaire prévu dans le patron en plus des mensurations exactes pour garantir suffisamment de liberté de mouvement et de confort.

Éclaircir Recouper une partie de la valeur de couture pour éviter une épaisseur excessive à un endroit. Dans les coins, la valeur de couture est recoupée en biais pour pouvoir la retourner idéalement.

Bordure Bande thermocollante d'1 cm de large, coupée en biais et renforcée avec un fil de chaîne. Elle sert à consolider des courbes (encolures et emmanchures) pour éviter qu'elles ne se déforment.

Lisière Bord du tissu dans le sens du fil de chaîne.

Abréviations utilisées

DV : devant
DS : dos
DVD : devant droit
DVG : devant gauche
DSD : dos droit
DSG : dos gauche
MDV : milieu devant
MDS : milieu dos
CC : couture de côté
EP : empiècement
CN : ceinture
CE : couture d'épaule
G : gauche
D : droit