

DIFFICULTÉ



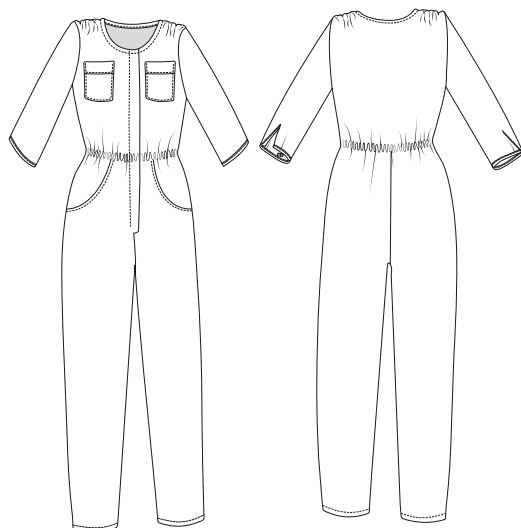
COMBI

**Elisabeth**

LA MAISON  
*Victor*

## Modèle

Tailles 34 à 46



## Matériel

- Doublure thermocollante : 60 cm
- Boutons : 6 boutons avec un diamètre de 1,5 cm
- 2 boutons-pression
- Élastique : env. 1 m
- Fil à coudre
- Tissu (largeur 150 cm) : voir le tableau

Taille	34-40	42-46
Longueur du tissu (en cm)	215-220	245-290

## Notre tissu


Le tissu doit être suffisamment lourd pour tomber joliment. Optez pour un mélange de polyester et de viscose ou pour un crêpe de polyester. Tout votre ensemble étant réalisé dans le même tissu, les couleurs unies sont le choix sans risque.

## Pièces du patron

Découpez les pièces du patron dans votre tissu, selon la quantité indiquée ci-dessous.

A	devant haut : 2 x
B	dos haut : 1 x sur le pli du tissu
C	manche : 2 x
D	devant pantalon : 2 x
E	dos pantalon : 2 x
F	poche poitrine DV : 2 x
G	ouverture poche DV : 2 x
H	contre-poche DV : 2 x
I	biais pour l'encolure : 1 x
J	liseré fente manche : 2 x
K	liseré ourlet manche : 2 x

### Attention !

Pour découper une même pièce 2x, découpez-la dans les deux épaisseurs du tissu plié en deux. Pour découper une seule pièce mais symétrique, alignez le symbole  sur le pli du tissu.

## Valeurs de couture

Ces valeurs de couture sont prévues autour des parties du patron si vous avez sélectionné « cutline » dans « layers ».

A	MDV : 0 cm (sur le pli du tissu) – pourtour : 1 cm – taille : 1,5 cm
B	MDS : 0 cm (sur le pli du tissu) – pourtour : 1 cm – taille : 1,5 cm
C	pourtour : 1 cm
D	parementure : 0 cm – couture milieu devant : 1 cm – couture de la poche : 1 cm taille : 1,5 cm – couture de côté : 1 cm – ourlet : 3 cm
E	pourtour : 1 cm – taille : 1,5 cm – ourlet : 3 cm
F	pourtour : 1 cm
G, H	pourtour : 1 cm – taille : 1,5 cm
I, J, K	0 cm

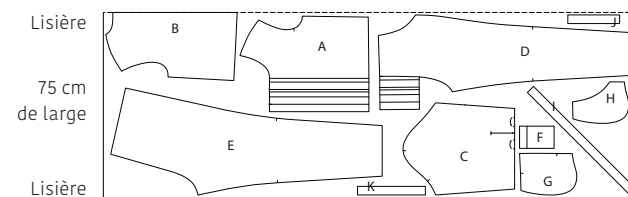
### Attention !

N'oubliez pas de reproduire sur le tissu tous les repères indiqués sur le patron, à l'aide de crans et de faufil.

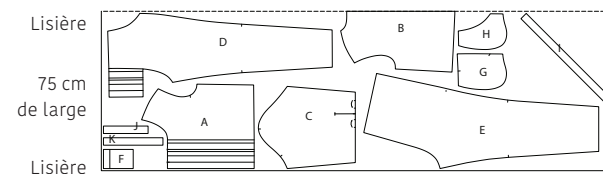
## Plan de coupe

• TISSU •

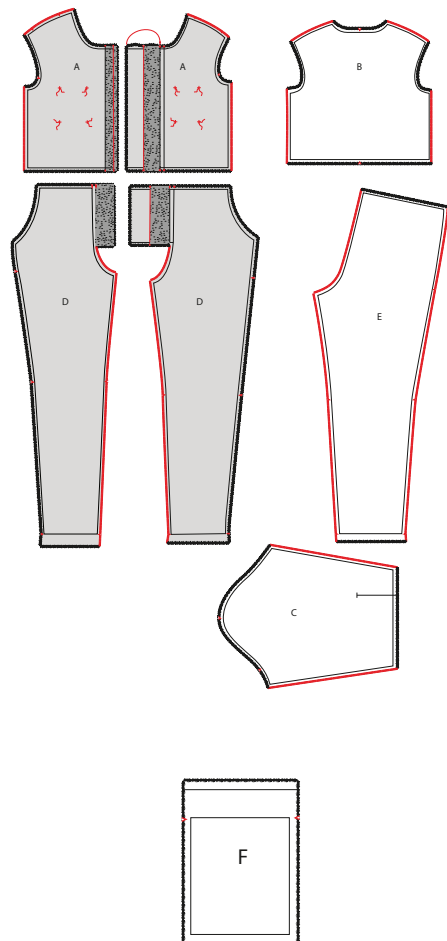
Longueur 215 à 220 cm (taille 34 à 40)



Longueur 245 à 290 cm (taille 42 à 46)



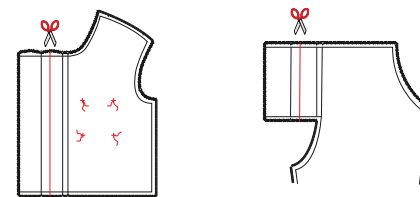
## Marche à suivre



1

Marquez A, B, C, D, E et F aux endroits indiqués sur le pourtour à l'aide de crans. Marquez la position des poches à l'aide de faufils.

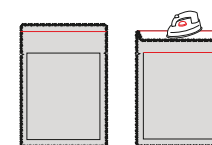
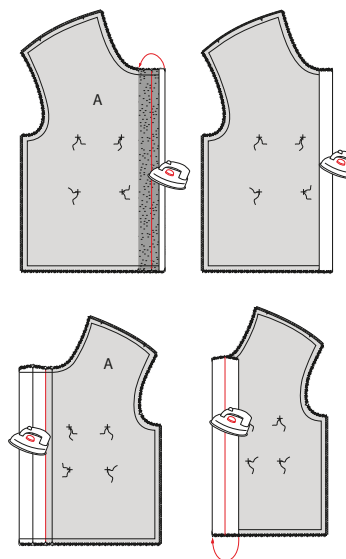
Encollez la parementure à boutonsnières comme indiqué sur les illustrations. Surfilez ou surjetez les bords indiqués.



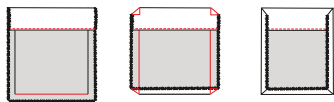
Découpez une partie de la parementure à boutonsnières des parties devant gauche (A et D) sur la ligne de coupe indiquée.

2

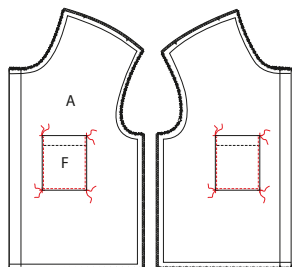
Pliez et repassez la parementure à boutonsnières des deux devant (2x A) sur les crans.



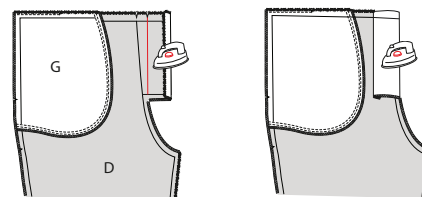
Pliez et repassez la parementure des poches poitrine (2x F) sur les crans.



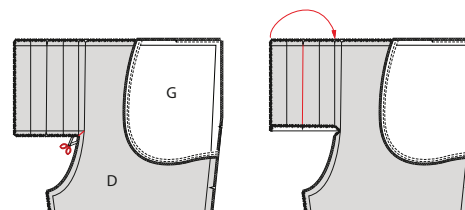
Piquez la parementure de la poche juste à côté du bord et repassez les valeurs de couture. Pliez les coins vers l'intérieur.



Piquez les poches poitrine (2x F) sur les devant (2x A) juste à côté du bord.

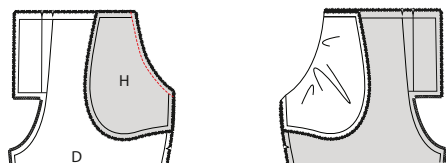


Pliez la petite parementure du devant gauche pantalon (D) sur 1 cm et ensuite sur 3 cm et repassez.

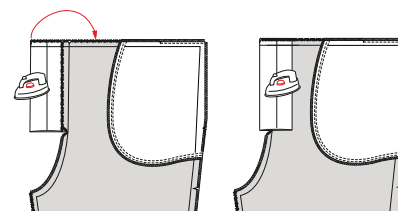


Faites un cran diagonal à l'endroit indiqué sur l'autre devant (D).

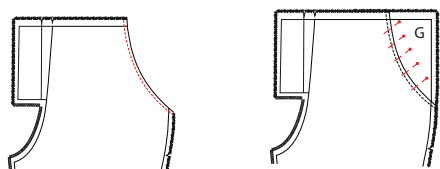
Pliez 1 cm de valeur de couture sur le bord inférieur de la parementure et repassez.



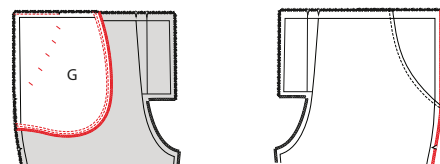
Piquez la contre-poche (H) sur le DV pantalon (D) endroit sur endroit.



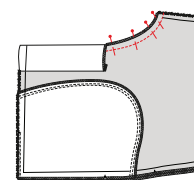
Pliez et repassez la parementure sur les lignes indiquées.



Pliez et repassez la contre-poche vers l'envers du DV pantalon et réalisez une surpique décorative. Posez le DV devant vous, l'endroit vers le haut et glissez l'ouverture de la poche VP (G) dessous, également l'endroit vers le haut. Épinglez.

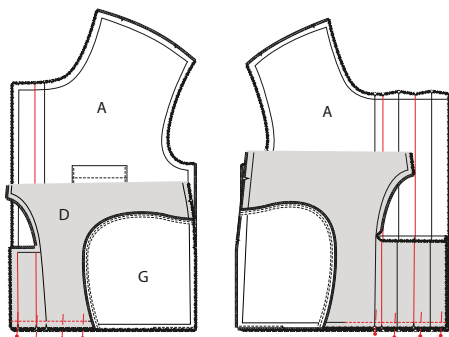


Tournez l'ouvrage et piquez les parties poche G et H avec une double pique. Surfilez ou surjetez ensuite les coutures. Répétez les étapes précédentes pour l'autre devant D.



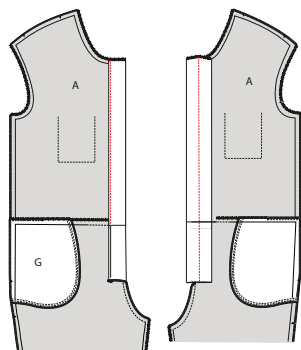
Posez les deux devant (D) endroit sur endroit. Épinglez et piquez la couture milieu devant à partir du bord inférieur de la parementure jusqu'à la couture d'entrejambe.





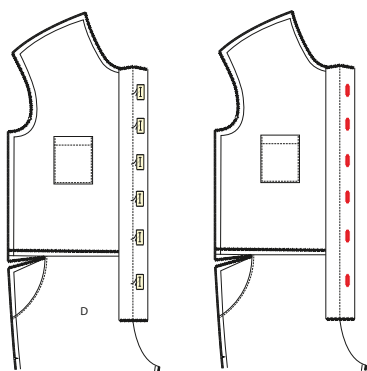
3

Posez le devant haut (A) sur devant pantalon (D), endroit sur endroit. Des deux parties, rouvrez la parementure à boutonnères et piquez une petite distance de la couture de la taille.

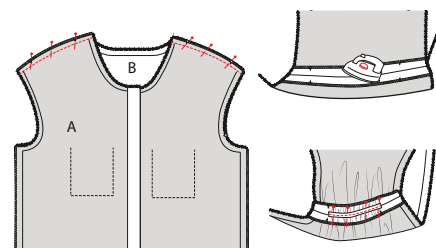


Piquez la parementure juste à côté du bord jusqu'à la couture de la taille.

Piquez toute la longueur de la parementure à boutonnères au milieu (à 3 cm).



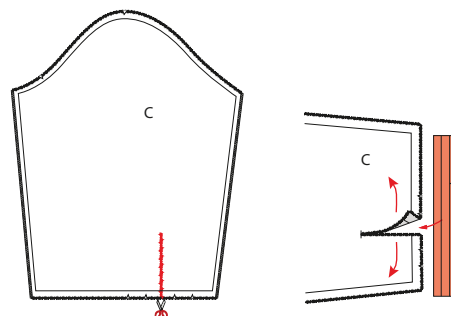
Réalisez les boutonnères. Répartissez les boutonnères entre l'encolure et la boutonnière inférieure indiquée sur le patron.



4

Épinglez le devant (A) sur le dos (B) endroit sur endroit et piquez les coutures d'épaule. Ouvrez la couture et repassez.

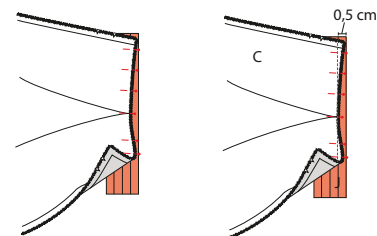
Sur les coutures d'épaule, mesurez la distance entre les crans, la moitié de cette valeur est la longueur de l'élastique. Épinglez et piquez les élastiques sur les coutures d'épaule entre les 2 crans.



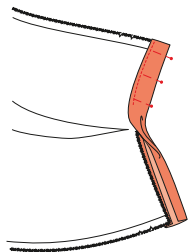
5

Coupez la fente dans la manche (G) et ouvrez entièrement la fente.

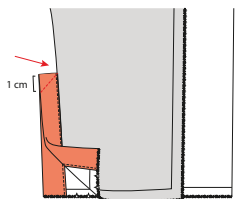
Posez la manche avec l'endroit du tissu vers le haut et posez le liseré fente manche (J) en dessous, également avec l'endroit vers le haut.



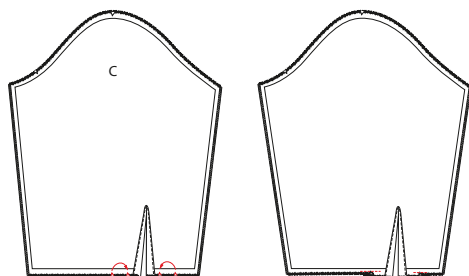
Piquez en une ligne droite sur 0,5 cm du bord du liseré et tirez la pointe de la fente légèrement vers l'arrière, pour ne piquer qu'un mm à la pointe.



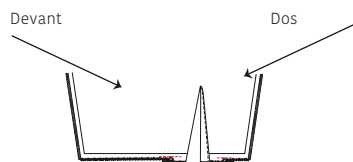
Pliez le liseré autour de la fente vers l'endroit de la manche. Épinglez et piquez juste à côté du bord.



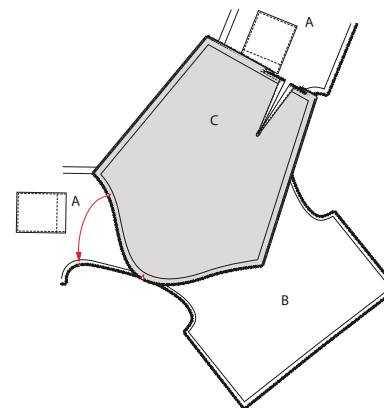
Refermer la fente et pliez ensuite la manche comme sur l'illustration. Piquez à partir de la pointe de la fente 1 cm vers le bas, en diagonale. Répétez ces étapes pour l'autre fente de l'autre manche.



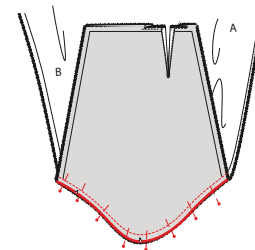
Pliez les plis selon l'illustration et piquez le côté inférieur.



Sur le devant de la manche, pliez un côté du liseré fente vers l'intérieur et piquez le long du bord.

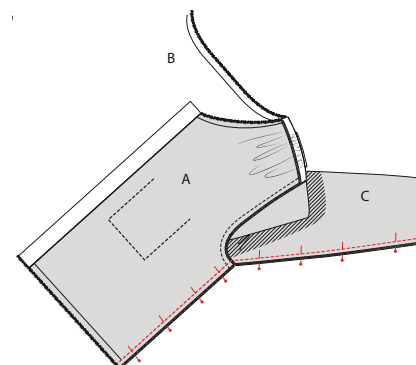


Épinglez la tête de manche dans l'ouvrage et veillez à faire concorder les crans du DV et de la couture d'épaule.

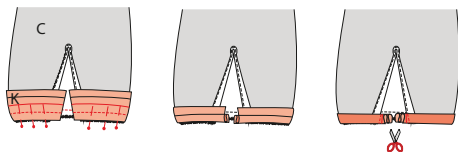


Piquez la tête de manche et surfilez ou surjetez la couture

Répétez ces étapes pour l'autre manche.

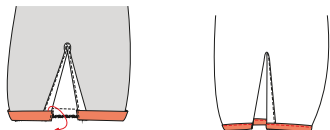


**6**  
Épinglez et piquez la couture dessous de manche et de côté et du haut en une fois. Ouvrez la couture et repassez.

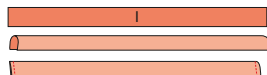


7

Épinglez et piquez le liseré (K) sur l'envers de l'ourlet de la manche. Pliez le liseré endroit sur endroit sur la ligne de pli. Réalisez une pique en biais sur les extrémités du liseré dans le prolongement de la fente.

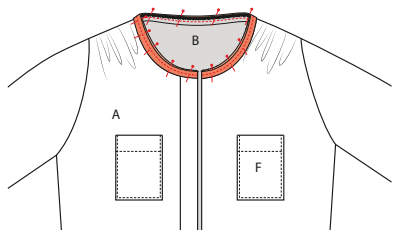


Retournez le liseré sur l'envers et épinglez sur l'endroit de la manche. Répétez ces étapes pour l'autre manche.

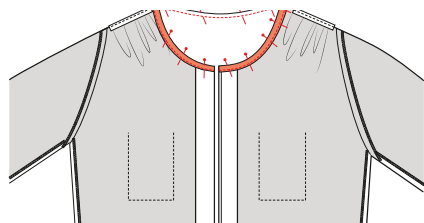


8

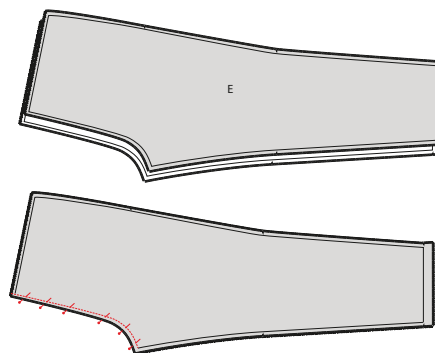
Pliez le ruban en biais de l'encolure (I) en deux, endroit sur endroit, et piquez les extrémités. Retournez le ruban à l'envers et repassez à plat.



Épinglez et piquez le ruban en biais sur l'encolure, sur l'endroit de l'ouvrage. Veillez à ce que le pli du ruban soit orienté vers le bas.

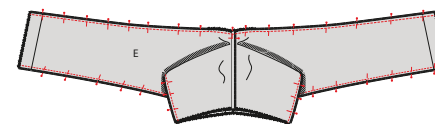


Repassez le ruban en biais vers l'intérieur de l'ouvrage et piquez juste à côté du bord.



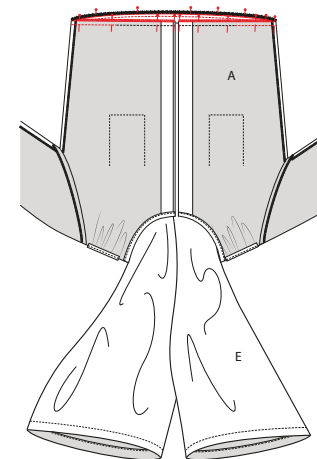
9

Posez les dos pantalon (2x E) endroit sur endroit. Épinglez et piquez la couture milieu dos.



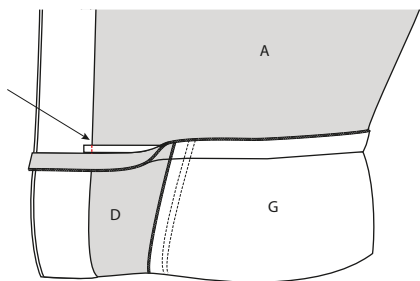
10

Posez le devant sur le dos du pantalon, endroit sur endroit. Épinglez et piquez les coutures de côté et d'entrejambe. Ouvrez les coutures.



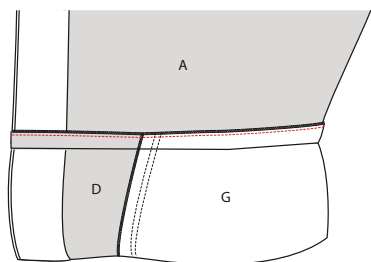
11

Glissez la partie pantalon dans la partie haut, endroit sur endroit, pour piquez la couture de la taille. Épinglez et piquez la couture de la taille à 1,5 cm. Surfilez ou surjetez.

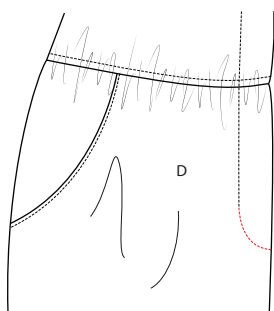


12

Mesurez votre taille avec un mètre ruban pour déterminer la longueur de l'élastique. Piquez l'élastique devant dans la taille, à côté de la parementure à boutonnieres, avec une double couture. Posez l'élastique tout autour, sous la couture de la taille,

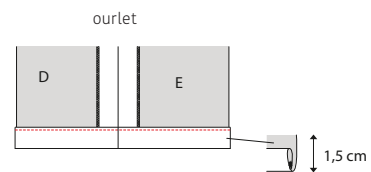


Piquez le bord de la couture de la taille à côté du point de surjet pour former un passage pour l'élastique.



13

Complétez la surpiquéz décorative sur la parementure à boutonnieres de la partie droite.



14

Pliez l'ourlet des jambes deux fois sur 1,5 cm et piquez juste à côté du bord.















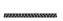




15

Cousez les boutons sur la parementure à boutonnieres et fixez un bouton-pression à chaque fente.

Repassez et c'est prêt !

## Légende marche à suivre

-  Endroit du tissu
-  Envers du tissu
-  Thermocollant
-  Pli
-  Faufilet
-  Couper
-  Arrière de la fermeture éclair
-  Glissière
-  Repasser
-  Fermeture éclair fermée
-  Fermeture éclair ouverte
-  Biais endroit
-  Biais envers
-  Bouton
-  Épinglé à tête
-  Boutonnière
-  Ligne de pli
-  Ligne à piquer
-  Fil de faufilage
-  Repère valeur de couture
-  Tissu sans valeur de couture
-  Overlock / zigzag
-  Faufilet
-  Crans

## Colophon

La Maison Victor est une publication de :

**Roularta Media Group**

Roularta Media Group nv  
Meiboomlaan 33  
8800 Roeselare  
BTW BE 0434 278 896

**Président :** Rik De Nolf  
**Directeur général :** Xavier Bouckaert  
**Directeur des magazines :** Jos Grobben  
**Editeur :** Karen Hellemans  
**Editeur Responsable :** Sophie Van Iseghem  
p/a Meiboomlaan 33, 8800 Roeselare, Belgique

**Business Manager :** Lies Bresseel  
**Rédactrice en chef :** Ann De Tremerie

**Conception de patron :** Teresa Bosteels, Celine Van Wassenhoven

**Mise en page et illustrations :** Livina Stockmans, Valerie Le Roi  
**Photographie :** Dorien Ceulemans  
**Styling :** Britt Guetens

\* Cette publication est protégée par le droit d'auteur. Vous souhaitez scanner, enregistrer numériquement, copier plusieurs fois ou utiliser commercialement nos articles? Contactez Ann.Van.De.Walle@roularta.be Plus d'infos sur [www.presscopyrights.be](http://www.presscopyrights.be)

\* Les marques, fabricants, distributeurs et magasins cités dans les pages rédactionnelles le sont à titre d'information pratique et non publicitaire. Les prix de vente publiés et non imposés par la loi sont communiqués à titre purement indicatif, sous réserve d'erreur ou de modification éventuelle.

\* Les patrons présentés avec ce magazine ou les sites ou applications numériques associés sont uniquement destinés à l'utilisation personnelle par l'acheteur. Les patrons et les articles réalisés à l'aide des patrons ne peuvent en aucun cas et par aucun moyen être mis à la disposition de tiers, vendus ou servir un but commercial.

\* Cette publication ne peut être utilisée à des fins autres que la vente au prix imposé. En aucun cas elle ne peut être comprise dans un « portefeuille de lecture » ni être donnée en location sans l'accord exprès et préalable de l'éditeur. En l'achetant, chaque personne s'engage à respecter cette clause sous peine de dommages et intérêts.

## De quoi parle-t-on ?

**Parementure** La partie du patron que l'on utilise pour parachever les bords tels qu'encolures, emmanchures, fermetures éclair ou milieu devant.

**Ruban droit-fil / biais** Une bande de tissu plus étroite ou un ruban que l'on pique sur le bord à parachever. Comme son nom l'indique un ruban droit-fil est coupé dans le fil droit, un biais est coupé dans le biais.

**Doubler** Piquer les pourtours de deux morceaux de tissu (ou d'un morceau plié double), l'endroit sur l'endroit, et retourner.

**Arrêter** Consolider une couture au début et à la fin de celle-ci en réalisant trois points vers l'arrière puis un vers l'avant.

**Repères** Certains repères sont réalisés à l'aide de crans, de petites coupures effectuées dans le pourtour du tissu pour indiquer l'emplacement d'éléments importants (plis, emmanchures...). Les points importants situés à l'intérieur du patron tels que les extrémités d'une pince, l'emplacement d'un bouton, d'une boutonnière, d'une poche, d'un rabat... sont marqués à l'aide d'un faufil.

**Milieu dos** La ligne indiquant le milieu de l'arrière du corps.

**Milieu devant** La ligne indiquant le milieu du devant du corps.

**Bande couture** Bande de ruban thermocollant d'1, 1,5 ou 2 cm de large utilisée pour consolider des coutures droites (telles que les coutures d'épaule) sur l'envers afin d'éviter que le tissu ne se détende.

**Valeur de couture** Une quantité de tissu supplémentaire nécessaire à l'assemblage de deux parties. Cette valeur dépend du mode de finition utilisé.

**Overlock** Couper les bords qui s'effilochent avec une machine overlock et les peaufiner avec un point overlock.

**Presser** Appuyer un fer à repasser sur un linge humide pour entre autres aplatir les coutures ou obtenir des plis bien nets. Quand vous pressez, vous ne bougez presque pas votre fer à repasser.

**Pincés** En pliant et piquant partiellement le tissu à certains endroits, vous donnez davantage de forme à votre vêtement. Ces plis sont appelés pincés.

**Pied-de-biche** La pièce de votre machine à coudre

sur laquelle les couches de tissu sont insérées et transportées.

**Largeur pied-de-biche** Coudre à la largeur pied-de-biche consiste à faire passer le bord du pied-de-biche le long de la couture ou du bord à piquer.

**Ruban thermocollant** Ou doublure thermocollante. Une fine toile que l'on repasse sur l'envers de certaines parties d'un vêtement pour les consolider. Par exemple : pour une ceinture rapportée, une parementure ou un col.

**Faufiler** Assembler différentes couches de tissu avec une aiguille à coudre et du fil de faufilage en faisant de grands points, ou retracer certaines lignes du patron sur le tissu.

**Pli du tissu** Le pli du tissu obtenu en le pliant double.

**Valeur d'aisance** Espace supplémentaire prévu dans le patron en plus des mensurations exactes pour garantir suffisamment de liberté de mouvement et de confort.

**Éclaircir** Recouper une partie de la valeur de couture pour éviter une épaisseur excessive à un endroit. Dans les coins, la valeur de couture est recoupée en biais pour pouvoir la retourner idéalement.

**Bordure** Bande thermocollante d'1 cm de large, coupée en biais et renforcée avec un fil de chaîne. Elle sert à consolider des courbes (encolures et emmanchures) pour éviter qu'elles ne se déforment.

**Lisière** Bord du tissu dans le sens du fil de chaîne.

### Abréviations utilisées

DV : devant  
DS : dos  
DVD : devant droit  
DVG : devant gauche  
DSD : dos droit  
DSG : dos gauche  
MDV : milieu devant  
MDS : milieu dos  
CC : couture de côté  
EP : empiècement  
CN : ceinture  
CE : couture d'épaule  
G : gauche  
D : droit