

DIFFICULTÉ
●○○○

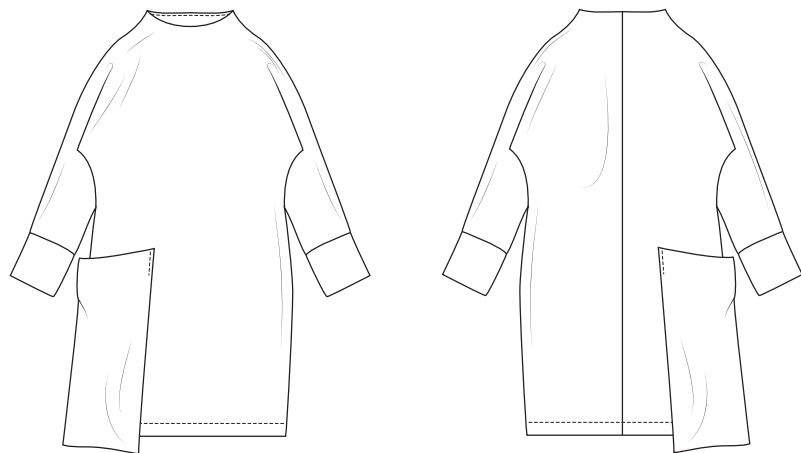


ROBE
Becky

LA MAISON
Victor

Modèle

Tailles 34 à 56



Ce tableau indique la longueur de ce vêtement.

Taille	34	36	38	40	42	44
Longueur milieu dos (en cm)	95,75	96,25	96,75	97,25	97,75	100,25
	46	48	50	52	54	56
	100,75	101,25	101,75	102,25	102,75	103,25

Matériel

- Fil à coudre
- Doublure thermocollante : max. 20 cm
- Tissu (largeur 140 cm) : voir le tableau

Taille	34-48	50-56
Longueur du tissu (en cm)	250	290

Notre tissu

Nous avons opté pour un mélange Punta di Roma de 70% viscose, 25% polyacrylique et 5% élasthanne.

Conseil tissu


Seuls les tissus extensibles conviennent pour ce modèle. Si vous réalisez cette robe dans un tissu non extensible, vous n'arriverez pas à l'enfiler. Choisissez un tissu au tomber souple, mais pas trop léger. Vous n'aimez pas trop la poche, aucun problème, réalisez la robe simplement sans poche. Cette robe est un modèle ample qui n'a pas non plus de plis dans le dos.

Pièces du patron

Découpez les pièces du patron dans votre tissu, selon la quantité indiquée ci-dessous.

A	devant : 1x sur le pli du tissu
B	dos : 2x
C	bord manchette : 2x
D	parementure DV : 1x sur le pli du tissu
E	parementure DS : 1x sur le pli du tissu
F	poche : 2x

Attention !

Pour découper une même pièce 2x, découpez-la dans les deux épaisseurs du tissu plié en deux. Pour découper une seule pièce mais symétrique, alignez le symbole  sur le pli du tissu.

Valeurs de couture

Ces valeurs de couture sont prévues autour des parties du patron si vous avez sélectionné « cutline » dans « layers ».

A	MDV : 0 cm (sur le pli du tissu) - ourlet : 3 cm - pourtour : 1 cm
B	ourlet : 3 cm - pourtour : 1 cm
C, F	pourtour : 1 cm
D, E	MDV/MDS : 0 cm (sur le pli du tissu) - pourtour : 1 cm

Attention !

N'oubliez pas de reproduire sur le tissu tous les repères indiqués sur le patron, à l'aide de crans et de faufil.

Renforcer

Renforcez les pièces suivantes sur l'envers à l'aide de l'entoilage thermocollant.

D, E	chaque partie entièrement
------	---------------------------

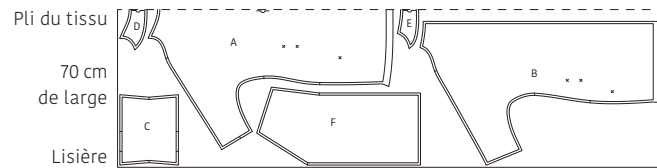
Plan de coupe

Attention !

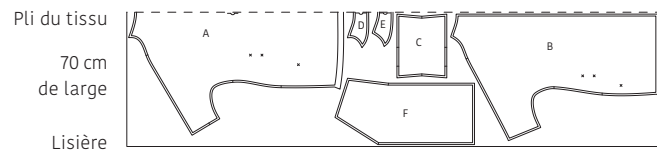
Le plan ci-contre est adapté à un tissu d'une largeur de 140 cm. Si vous utilisez un tissu de la collection La Maison Victor, consultez au préalable le plan de coupe correspondant au tissu en question sur notre site, car la largeur (et donc le plan de coupe) peut varier.

• TISSU •

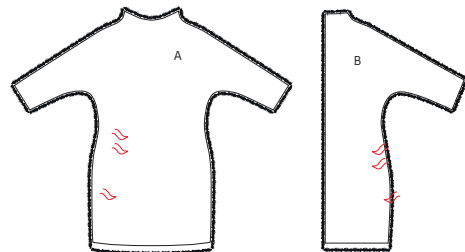
Longueur 250 cm (taille 34 à 48)



Longueur 290 cm (taille 50 à 56)



Marche à suivre

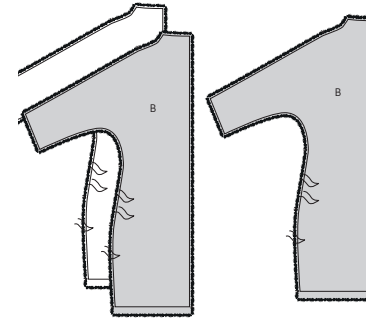


Important !

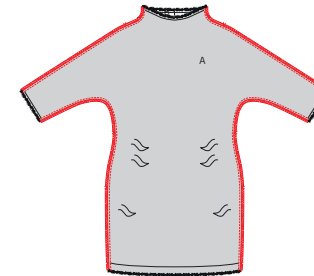
Piquez le tricot au point stretch (de surjet) !

1 Devant et dos

Marquez les points indiqués sur le devant (A) et le dos (B) à l'aide de faufils.



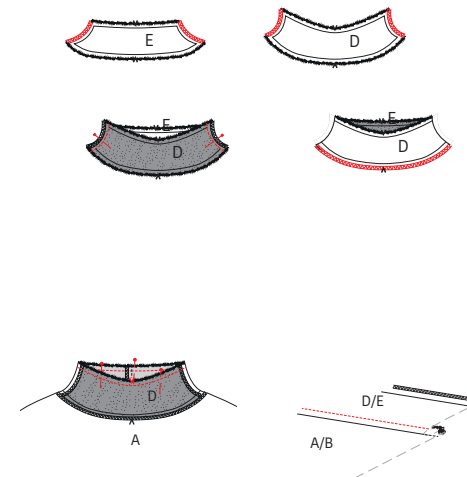
Épinglez les coutures MDS des deux parties B endroit sur endroit et piquez de l'encolure à l'ourlet. Surfilez ou surjetez la couture et repassez la couture vers la droite.



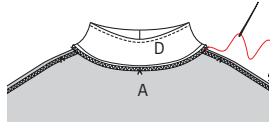
Épinglez les coutures d'épaule de A et B endroit sur endroit et piquez. Faites de même pour les coutures de côté de A et B. Surjetez ou surfilez les coutures d'épaule. Repassez les coutures ensuite vers A.

2 Parementure

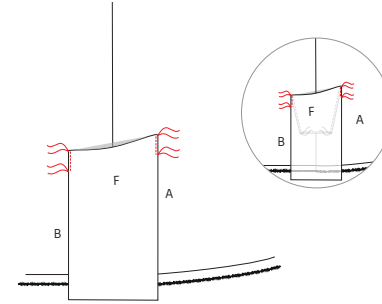
Surfilez ou surjetez les coutures d'épaule de la parementure DV (D) et DS (E) endroit sur endroit. Épinglez les coutures d'épaule de D et E endroit sur endroit et piquez. Ouvrez ensuite ces coutures et repassez. Surfilez ou surjetez maintenant le bord extérieur de la parementure (D + E).



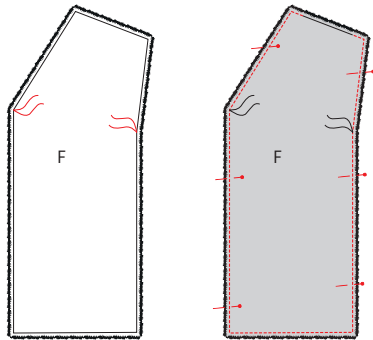
Épinglez le bord intérieur de la parementure sur l'encolure de l'ouvrage, endroit sur endroit. Veillez à ce que les coutures d'épaule et les repères correspondent. Piquez. Repassez la parementure et la valeur de couture vers le haut et piquez juste à côté de la couture de l'encolure sur la parementure, pour la fixer sur la valeur de couture en dessous. Éclaircissez la valeur de couture superflue.



Retournez la parementure entièrement sur l'envers de l'ouvrage et repassez joliment la forme de l'encolure du côté de la parementure. Cousez les coutures d'épaule de la parementure et de la robe ensemble à l'intérieur de l'ouvrage avec quelques points.

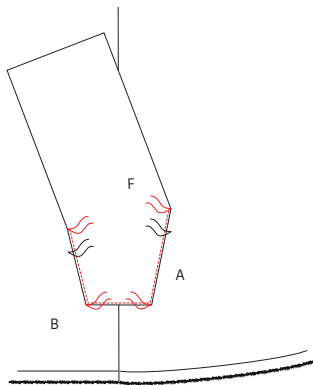


Pliez maintenant la poche vers le bas et piquez de nouveau les coutures de côté verticalement sur A/B juste à côté du bord de F, du coin supérieur au second faufil.

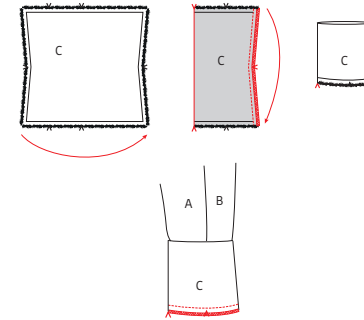


3 Poche

Indiquez les repères sur la poche (F) à l'aide de faufils. Épinglez les deux parties F endroit sur endroit, mais laissez une ouverture d'environ 8 cm dans le côté supérieur court. Piquez le pourtour, éclaircissez les coins et tournez la poche à travers l'ouverture. Repassez les bords à plat.

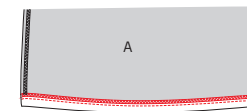


Épinglez la poche sur le devant et le dos : épinglez les coins de la poche indiqués par des faufils sur les points supérieurs indiqués par des faufils de A et B, le long côté de F sur A et le côté court sur B, le bord supérieur de F orienté vers le bas, les coins de F sont posés sur le faufil inférieur de A et B. Piquez F entre les faufils comme indiqué sur le dessin. Vous fermerez ainsi également l'ouverture.



4 Ourlet et bord manchette

Épinglez les coutures de côté du bord manchette (C) endroit sur endroit, piquez et ouvrez la couture. Pliez C en deux dans la hauteur, envers sur envers et épinglez le bord supérieur (ouvert) sur le bord ourlet de la manche, endroit sur endroit, coutures sur coutures et repères sur repères. Piquez et surfilez ou surjetez la couture. Pliez C vers le bas et repassez la couture vers A/B.






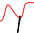



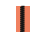









Surjetez ou surfilez l'ourlet de la robe. Pliez et repassez la valeur d'ourlet en bas de l'ouvrage et piquez.



5 Repassage final

Repassez soigneusement l'ouvrage et le tour est joué !

Légende marche à suivre

-  Endroit du tissu
-  Envers du tissu
-  Thermocollant
-  Pli
-  Faufiler
-  Couper
-  Arrière de la fermeture éclair
-  Glissière
-  Repasser
-  Fermeture éclair fermée
-  Fermeture éclair ouverte
-  Biais endroit
-  Biais envers
-  Bouton
-  Épingler à tête
-  Boutonnière
-  Ligne de pli
-  Ligne à piquer
-  Fil de faufilage
-  Repère valeur de couture
-  Tissu sans valeur de couture
-  Overlock / zigzag
-  Faufil
-  Crans

Colophon

La Maison Victor est une publication de :

Roularta Media Group

Roularta Media Group nv
Meiboomlaan 33
8800 Roeselare
BTW BE 0434 278 896

Président : Rik De Nolf
Directeur général : Xavier Bouckaert
Directeur des magazines : Jos Grobben
Editeur : Karen Hellemans
Editeur Responsable : Xavier Bouckaert
p/a Meiboomlaan 33, 8800 Roeselare, Belgique

Business Manager : Lies Bresseel
Rédactrice en chef : Ann De Tremerie

Coordinatrice de rédaction : Britt Guetens
Conception de patron : Evelien Cabie, Catharine Deweerdt
Mise en page et illustrations : Livina Stockmans, Valerie Le Roi
Photographie : Stephen Mattues
Styling : Delphine Dumoulin

* Cette publication est protégée par le droit d'auteur. Vous souhaitez scanner, enregistrer numériquement, copier plusieurs fois ou utiliser commercialement nos articles? Contactez Ann.Van.De.Walle@roularta.be Plus d'infos sur www.presscopyrights.be

* Les marques, fabricants, distributeurs et magasins cités dans les pages rédactionnelles le sont à titre d'information pratique et non publicitaire. Les prix de vente publiés et non imposés par la loi sont communiqués à titre purement indicatif, sous réserve d'erreur ou de modification éventuelle.

* Les patrons présentés avec ce magazine ou les sites ou applications numériques associés sont uniquement destinés à l'utilisation personnelle par l'acheteur. Les patrons et les articles réalisés à l'aide des patrons ne peuvent en aucun cas et par aucun moyen être mis à la disposition de tiers, vendus ou servir un but commercial.

* Cette publication ne peut être utilisée à des fins autres que la vente au prix imposé. En aucun cas elle ne peut être comprise dans un « portefeuille de lecture » ni être donnée en location sans l'accord exprès et préalable de l'éditeur. En l'achetant, chaque personne s'engage à respecter cette clause sous peine de dommages et intérêts.

De quoi parle-t-on ?

Parementure La partie du patron que l'on utilise pour parachever les bords tels qu'encolures, emmanchures, fermetures éclair ou milieu devant.

Ruban droit-fil / biais Une bande de tissu plus étroite ou un ruban que l'on pique sur le bord à parachever. Comme son nom l'indique un ruban droit-fil est coupé dans le fil droit, un biais est coupé dans le biais.

Doubler Piquer les pourtours de deux morceaux de tissu (ou d'un morceau plié double), l'endroit sur l'endroit, et retourner.

Arrêter Consolider une couture au début et à la fin de celle-ci en réalisant trois points vers l'arrière puis un vers l'avant.

Repères Certains repères sont réalisés à l'aide de crans, de petites coupures effectuées dans le pourtour du tissu pour indiquer l'emplacement d'éléments importants (plis, emmanchures...). Les points importants situés à l'intérieur du patron tels que les extrémités d'une pince, l'emplacement d'un bouton, d'une boutonnière, d'une poche, d'un rabat... sont marqués à l'aide d'un faufil.

Milieu dos La ligne indiquant le milieu de l'arrière du corps.

Milieu devant La ligne indiquant le milieu du devant du corps.

Bande couture Bande de ruban thermocollant d'1, 1,5 ou 2 cm de large utilisée pour consolider des coutures droites (telles que les coutures d'épaule) sur l'envers afin d'éviter que le tissu ne se détende.

Valeur de couture Une quantité de tissu supplémentaire nécessaire à l'assemblage de deux parties. Cette valeur dépend du mode de finition utilisé.

Overlock Couper les bords qui s'effiloquent avec une machine overlock et les peaufiner avec un point overlock.

Presser Appuyer un fer à repasser sur un linge humide pour entre autres aplatir les coutures ou obtenir des plis bien nets. Quand vous pressez, vous ne bougez presque pas votre fer à repasser.

Pincés En pliant et piquant partiellement le tissu à certains endroits, vous donnez davantage de forme à votre vêtement. Ces plis sont appelés pincés.

Pied-de-biche La pièce de votre machine à coudre

sur laquelle les couches de tissu sont insérées et transportées.

Largeur pied-de-biche Coudre à la largeur pied-de-biche consiste à faire passer le bord du pied-de-biche le long de la couture ou du bord à piquer.

Ruban thermocollant Ou doublure thermocollante. Une fine toile que l'on repasse sur l'envers de certaines parties d'un vêtement pour les consolider. Par exemple : pour une ceinture rapportée, une parementure ou un col.

Faufiler Assembler différentes couches de tissu avec une aiguille à coudre et du fil de faufilage en faisant de grands points, ou retracer certaines lignes du patron sur le tissu.

Pli du tissu Le pli du tissu obtenu en le pliant double.

Valeur d'aisance Espace supplémentaire prévu dans le patron en plus des mensurations exactes pour garantir suffisamment de liberté de mouvement et de confort.

Éclaircir Recouper une partie de la valeur de couture pour éviter une épaisseur excessive à un endroit. Dans les coins, la valeur de couture est recoupée en biais pour pouvoir la retourner idéalement.

Bordure Bande thermocollante d'1 cm de large, coupée en biais et renforcée avec un fil de chaîne. Elle sert à consolider des courbes (encolures et emmanchures) pour éviter qu'elles ne se déforment.

Lisière Bord du tissu dans le sens du fil de chaîne.

Abréviations utilisées

DV : devant
DS : dos
DVD : devant droit
DVG : devant gauche
DSD : dos droit
DSG : dos gauche
MDV : milieu devant
MDS : milieu dos
CC : couture de côté
EP : empiècement
CN : ceinture
CE : couture d'épaule
G : gauche
D : droit