

DIFFICULTÉ



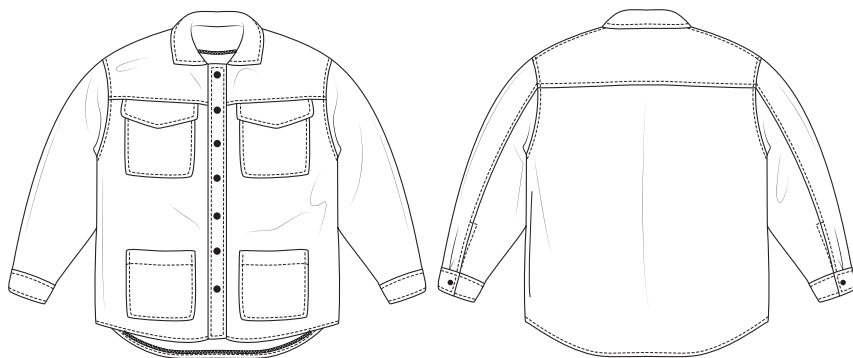
SHACKET

Vicky

LA MAISON
Victor

Modèle

Tailles 30 à 48



Ce tableau indique la longueur de ce vêtement.

Taille	30	32	34	36	38
Longueur milieu dos hors col (en cm) version longue	67,5	73,5	79,5	80	80,5
	40	42	44	46	48
	81	81,5	84	84,5	85

Taille	30	32	34	36	38
Longueur milieu dos hors col (en cm) version courte	55	59	63	63,5	65
	40	42	44	46	48
	65,5	67	67,5	69	69,5

Matériel

- Ffil à coudre
- Bouton-pression (ø 15 mm) : 9
- Doublure thermocollante : max. 80 cm
- Tissu : voir tableau

Taille	30	32-38	40-42	44-48
Longueur du tissu (en cm)	170	190	215	225

Attention !

Vous avez besoin de 20 cm de tissu en moins pour la version courte.

Notre tissu

Nous avons opté pour une toile bleu marine en 97 % coton avec 3 % d'élasthanne et un mélange de laine luxueux de 30 % de feutre de laine et 70 % de polyester.

Conseil tissu


Nous avons utilisé un tissu épais, laineux pour la version longue et la toile bleu marine pour la version courte. Puisqu'il s'agit déjà d'un modèle oversized, les tissus extensibles sont moins adaptés.

Pièces du patron

Découpez les pièces du patron dans votre tissu, selon la quantité indiquée ci-dessous.

A	devant haut : 2x
B	devant bas : 2x
C	dos haut : 1x sur le pli du tissu
D	dos bas : 1x sur le pli du tissu
E	patte à boutons : 2x
F	haut de manche : 2x
G	bas de manche : 2x
H	bord manchette : 2x
I	parementure DV : 2x
J	parementure DS : 1x sur le pli du tissu
K	col : 2x sur le pli du tissu
L	rabat de poche : 4x
M	poche : 4x

Attention !

Pour découper une même pièce 2x, découpez-la dans les deux épaisseurs du tissu plié en deux. Pour découper une seule pièce mais symétrique, alignez le symbole  sur le pli du tissu.

Valeurs de couture

Ces valeurs de couture sont prévues autour des parties du patron si vous avez sélectionné « cutline » dans « layers ».

A, B, E, F, G, H, I, L, M	pourtour : 1 cm
C, D, K, J	MDS : 0 cm (sur le pli du tissu)
	pourtour : 1 cm

Attention !

N'oubliez pas de reproduire sur le tissu tous les repères indiqués sur le patron, à l'aide de crans et de faufil.

Renforcer

Renforcez les pièces suivantes sur l'envers à l'aide de l'entoilage thermocollant.

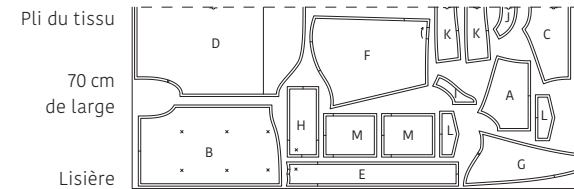
K	1 partie entièrement
M	bord supérieur jusqu'au repère
E, H, I, J, L	chaque partie entièrement

Plan de coupe

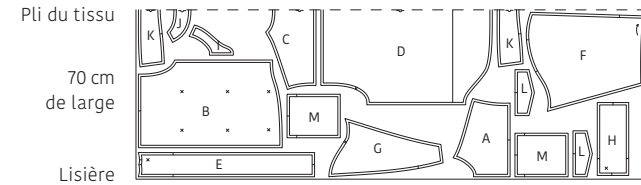
Attention !

Le plan ci-contre est adapté à un tissu d'une largeur de 140 cm. Si vous utilisez un tissu de la collection La Maison Victor, consultez au préalable le plan de coupe correspondant au tissu en question sur notre site, car la largeur (et donc le plan de coupe) peut varier.

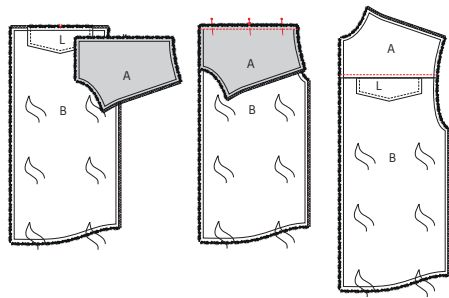
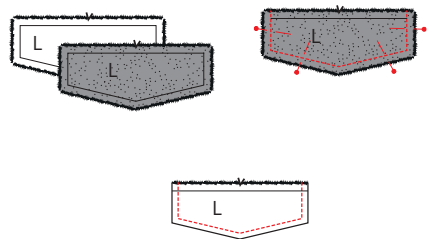
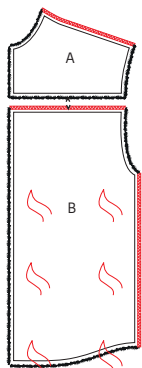
• TISSU •
Longueur 170 à 190 cm (taille 30 à 38)



Longueur 215 à 225 cm (taille 40 à 48)



Marche à suivre

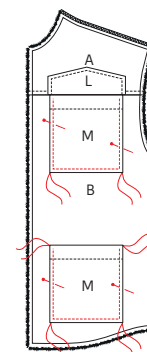
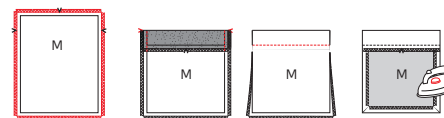


1 Devant et poches

Marquez les points indiqués sur le devant bas (B) à l'aide de faufils. Surfilez ou surjetez la couture d'épaule du devant haut (A) et le bord supérieur et les coutures de côté de B.

Épinglez le bord latéral et le bord inférieur des rabats poche (L) endroit sur endroit et piquez. Éclaircissez la couture et retournez le rabat avec l'endroit vers l'extérieur. Repassez le rabat à plat et réalisez une surpiqure décorative le long du bord piqué à 5 mm du bord.

Épinglez le rabat avec le repère sur le bord supérieur de B, sur l'endroit. Épinglez le bord inférieur de A dessus, endroit sur endroit. Piquez la couture. Éclaircissez la valeur de couture de L et A (et non celle de B !). Repassez la couture vers A et piquez la couture de B sur A avec une piquez visible à 5 mm de la couture, sur l'endroit de A.

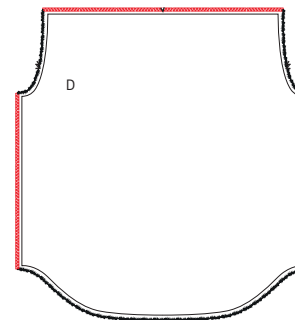


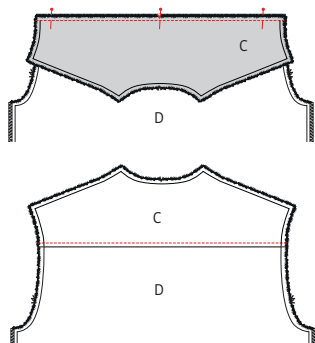
Surfilez ou surjetez tous les bords de la poche (M). Pliez le bord supérieur vers l'endroit sur le repère du côté. Piquez à partir du pli à 1 cm du bord, éclaircissez les coins et retournez le bord supérieur avec l'endroit vers l'extérieur. Piquez le bord supérieur à 3 cm du bord repassé. Repassez le bord et également la couture de côté et inférieure sur 1 cm vers l'envers. Répétez pour toutes les poches.

Épinglez l'envers de M sur l'endroit de B. Les coins inférieurs sont posés sur les positions indiquées par les faufils. Piquez le pourtour à 5 cm du bord, sauf le bord supérieur. Épinglez de la même façon les coins de la seconde poche sur les faufils en bas et piquez (sauf le bord supérieur) à 5 mm du bord.

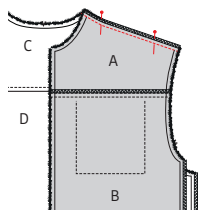
2 Dos

Surfilez ou surjetez le bord supérieur et les coutures de côté du dos bas (D).

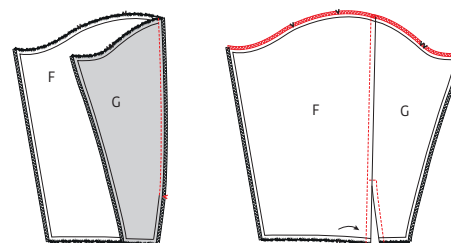




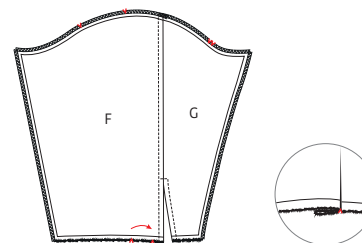
Épinglez le bord inférieur du dos haut (C) sur le bord supérieur de D, endroit sur endroit et piquez. Éclaircissez la moitié de la valeur de couture de C et repassez les valeurs de couture vers C. Piquez-les sur C à 5 mm de la couture, avec une pique visible sur l'endroit.



Épinglez les bords d'épaule de C et A endroit sur endroit et piquez. Éclaircissez également la moitié de la couture d'épaule de C et piquez la valeur de couture de A sur C avec une pique décorative comme pour les précédentes coutures.

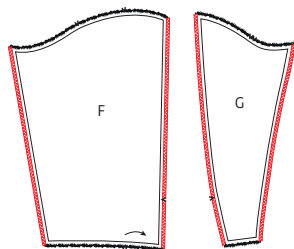


Épinglez la pince de F et G endroit sur endroit et repères sur repères et piquez jusqu'au repère. Ouvrez la couture et piquez la valeur de couture de F sur l'endroit de F à 5 mm du bord repassé, de haut en bas. Piquez la couture de G sur G, de l'ourlet au repère. Laissez l'aiguille piquée dans le tissu au niveau du repère, tournez votre ouvrage, et piquez un petit bout horizontal jusqu'à la pique visible de F. Surjetez ou surfilez l'emmanchure de la manche.

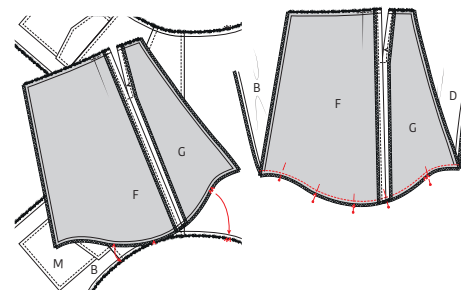


Épinglez le pli dans le bord d'ourlet de F comme indiqué sur le dessin et piquez provisoirement dans la couture.

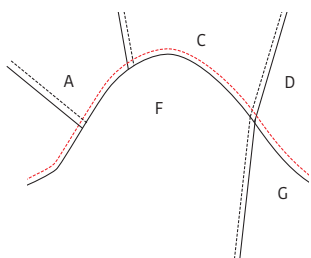
3 Manche



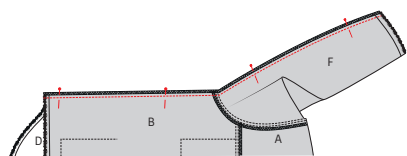
Surjetez ou surfilez les coutures de côté et la pince du haut de la manche (F) et du bas de la manche (G).



Épinglez et piquez la tête de manche dans l'emmanchure de l'ouvrage. Veillez à ce que les repères correspondent. Le repère simple dans F correspond à la couture de A, le repère double dans G correspond au repère double dans D. Le repère simple dans F correspond à la couture d'épaule.

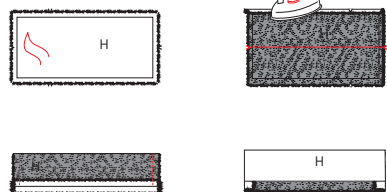


Éclaircissez la moitié de la couture de A/B/C/D de l'emmanchure et repassez la couture de F/G vers l'ouvrage. Piquez la couture de F/G sur l'ouvrage à 5 mm du bord, sur l'endroit de l'ouvrage.



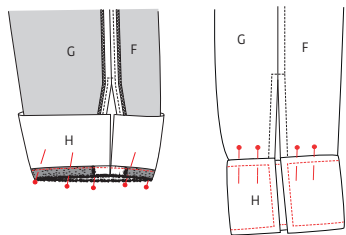
4 Couture latérale

Épinglez la couture dessous de manche de F/G et les coutures de côté de A/B et C/D endroit sur endroit et piquez. Ouvrez la couture et repassez.

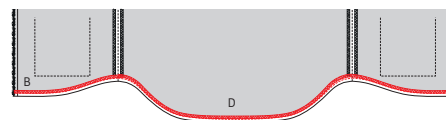


5 Bord manchette

Indiquez le repère pour le bouton avec un fauil sur le bord manchette (H). Pliez et repassez le bord inférieur de H vers l'envers sur 1 cm. Pliez le bord manchette en deux dans la hauteur et piquez les coutures de côté. Éclaircissez les coins et retournez H avec l'endroit vers l'extérieur.

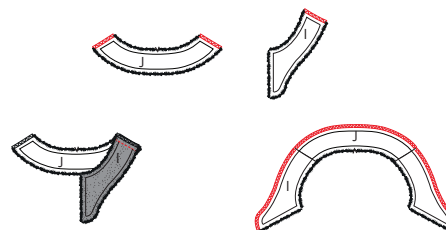


Épinglez le bord non plié de H sur le bord inférieur de la manche, l'endroit de H sur l'envers de la manche et piquez. Éclaircissez la moitié de la valeur de couture de H et repassez la valeur de couture vers H. Épinglez le bord extérieur de H juste par-dessus la couture de H/F/G. Réalisez une surpiqure autour de H à 5 mm du bord, pour fixer par la même occasion le bord extérieur de H.



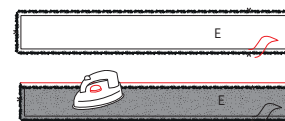
6 Ourlet

Surfilez ou surjetez le bord ourlet de l'ouvrage. Pliez la valeur de l'ourlet, repassez et piquez à 5 cm du bord repassé.

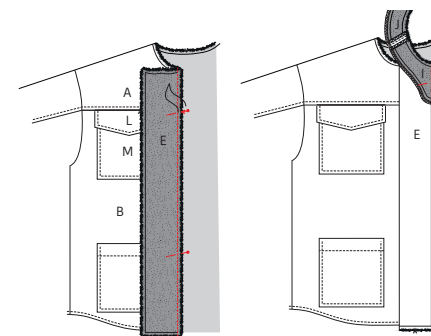


7 Patte à boutons, parementure et col

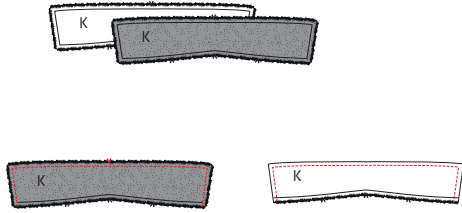
Surfilez ou surjetez les coutures d'épaule de la parementure DV (I) et de la parementure DS (J). Épinglez les coutures d'épaule endroit sur endroit et piquez. Ouvrez les coutures, repassez et surfilez ou surjetez le bord extérieur.



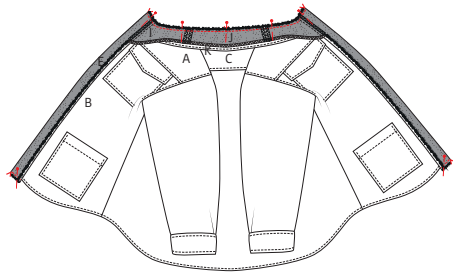
Indiquez la position du bouton avec un fauil sur la patte à boutons (E). Pliez et repassez le long bord de E à 1 cm comme indiqué sur le dessin et rouvrez.



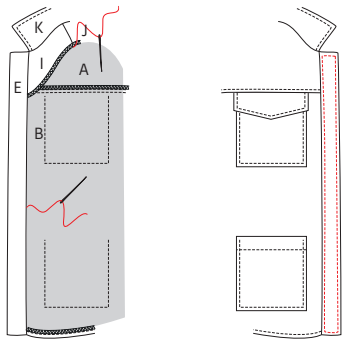
Épinglez et piquez le long bord (non repassé) de E sur A/B endroit sur endroit, le repère est posé sur la couture de A/B, le bord inférieur dépasse l'ourlet de 1 cm. Éclaircissez la moitié de la couture de E et repassez les valeurs de couture vers E. Épinglez l'endroit de la couture devant de I sur l'autre couture de côté de E, les bords supérieurs concordent, et piquez. Éclaircissez la moitié de la valeur de couture de I et repassez la couture vers E.



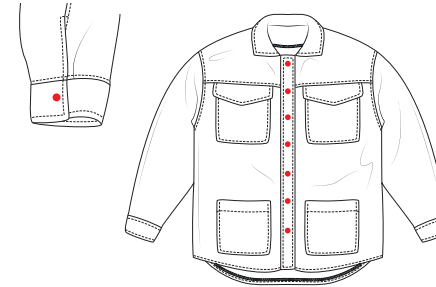
Réalisez le col : épinglez les deux parties col (K) endroit sur endroit et piquez le bord supérieur et les côtés. Éclaircissez la valeur de couture et retournez K avec l'endroit vers l'extérieur. Repassez le bord et piquez les côtés indiqués avec une pique visible à 5 mm du bord.



Épinglez le col sur l'encolure de l'ouvrage : la partie non collée de K sur l'ouvrage, endroit sur endroit et repères sur repères. Le repère de K est posé sur les coutures d'épaule. Épinglez la parementure par-dessus, endroit sur endroit, les repères et les coutures d'épaule doivent correspondre. Vous verrez que E se plie en deux. Piquez l'encolure et donnez quelques crans dans l'encolure jusqu'à la pique. Repassez joliment la forme de l'encolure.



Fixez la parementure sur les coutures d'épaule avec quelques points. Épinglez le bord inférieur de E avec les valeurs de couture repassées endroit sur endroit et piquez. Éclaircissez la couture et retournez E avec l'endroit vers l'extérieur. Faufilez le long bord plié de E juste par-dessus la pique de la couture E/A/B. Réalisez une surpique décorative sur l'endroit de E à 5 mm du bord. Le bord inférieur de E est également fixé par cette surpique.



8 Boutons

















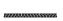


Fixez les boutons-pression sur E, le premier boutons-pression est indiqué sur E par un faufil, le bord visible du bouton doit être fixé sur E DVD. Fixez les autres boutons-pression à intervalles égaux. Le dernier bouton-pression se trouve à 21 cm du bord d'ourlet. Fixez également les boutons-pression de H aux positions indiquées par les faufils.



9 Repassage final

Repassez soigneusement l'ouvrage et le tour est joué !

Légende marche à suivre

-  Endroit du tissu
-  Envers du tissu
-  Thermocollant
-  Pli
-  Faufiler
-  Couper
-  Arrière de la fermeture éclair
-  Glissière
-  Repasser
-  Fermeture éclair fermée
-  Fermeture éclair ouverte
-  Biais endroit
-  Biais envers
-  Bouton
-  Épingler à tête
-  Boutonnière
-  Ligne de pli
-  Ligne à piquer
-  Fil de faufilage
-  Repère valeur de couture
-  Tissu sans valeur de couture
-  Overlock / zigzag
-  Faufil
-  Crans

Colophon

La Maison Victor est une publication de :

Roularta Media Group

Roularta Media Group nv
Meiboomlaan 33
8800 Roeselare
BTW BE 0434 278 896

Président : Rik De Nolf
Directeur général : Xavier Bouckaert
Directeur des magazines : Jos Grobben
Editeur : Karen Hellemans
Editeur Responsable : Xavier Bouckaert
p/a Meiboomlaan 33, 8800 Roeselare, Belgique

Business Manager : Lies Bresseel
Rédactrice en chef : Ann De Tremerie

Coordinatrice de rédaction : Britt Guetens
Conception de patron : Evelien Cabie
Mise en page et illustrations : Livina Stockmans, Valerie Le Roi
Photographie : Diane Hendrikx
Styling : Siska Loraine

* Cette publication est protégée par le droit d'auteur. Vous souhaitez scanner, enregistrer numériquement, copier plusieurs fois ou utiliser commercialement nos articles? Contactez Ann.Van.De.Walle@roularta.be Plus d'infos sur www.presscopyrights.be

* Les marques, fabricants, distributeurs et magasins cités dans les pages rédactionnelles le sont à titre d'information pratique et non publicitaire. Les prix de vente publiés et non imposés par la loi sont communiqués à titre purement indicatif, sous réserve d'erreur ou de modification éventuelle.

* Les patrons présentés avec ce magazine ou les sites ou applications numériques associés sont uniquement destinés à l'utilisation personnelle par l'acheteur. Les patrons et les articles réalisés à l'aide des patrons ne peuvent en aucun cas et par aucun moyen être mis à la disposition de tiers, vendus ou servir un but commercial.

* Cette publication ne peut être utilisée à des fins autres que la vente au prix imposé. En aucun cas elle ne peut être comprise dans un « portefeuille de lecture » ni être donnée en location sans l'accord exprès et préalable de l'éditeur. En l'achetant, chaque personne s'engage à respecter cette clause sous peine de dommages et intérêts.

De quoi parle-t-on ?

Parementure La partie du patron que l'on utilise pour parachever les bords tels qu'encolures, emmanchures, fermetures éclair ou milieu devant.

Ruban droit-fil / biais Une bande de tissu plus étroite ou un ruban que l'on pique sur le bord à parachever. Comme son nom l'indique un ruban droit-fil est coupé dans le fil droit, un biais est coupé dans le biais.

Doubler Piquer les pourtours de deux morceaux de tissu (ou d'un morceau plié double), l'endroit sur l'endroit, et retourner.

Arrêter Consolider une couture au début et à la fin de celle-ci en réalisant trois points vers l'arrière puis un vers l'avant.

Repères Certains repères sont réalisés à l'aide de crans, de petites coupures effectuées dans le pourtour du tissu pour indiquer l'emplacement d'éléments importants (plis, emmanchures...). Les points importants situés à l'intérieur du patron tels que les extrémités d'une pince, l'emplacement d'un bouton, d'une boutonnière, d'une poche, d'un rabat... sont marqués à l'aide d'un faufil.

Milieu dos La ligne indiquant le milieu de l'arrière du corps.

Milieu devant La ligne indiquant le milieu du devant du corps.

Bande couture Bande de ruban thermocollant d'1, 1,5 ou 2 cm de large utilisée pour consolider des coutures droites (telles que les coutures d'épaule) sur l'envers afin d'éviter que le tissu ne se détende.

Valeur de couture Une quantité de tissu supplémentaire nécessaire à l'assemblage de deux parties. Cette valeur dépend du mode de finition utilisé.

Overlock Couper les bords qui s'effiloquent avec une machine overlock et les peaufiner avec un point overlock.

Presser Appuyer un fer à repasser sur un linge humide pour entre autres aplatir les coutures ou obtenir des plis bien nets. Quand vous pressez, vous ne bougez presque pas votre fer à repasser.

Pincés En pliant et piquant partiellement le tissu à certains endroits, vous donnez davantage de forme à votre vêtement. Ces plis sont appelés pincés.

Pied-de-biche La pièce de votre machine à coudre

sur laquelle les couches de tissu sont insérées et transportées.

Largeur pied-de-biche Coudre à la largeur pied-de-biche consiste à faire passer le bord du pied-de-biche le long de la couture ou du bord à piquer.

Ruban thermocollant Ou doublure thermocollante. Une fine toile que l'on repasse sur l'envers de certaines parties d'un vêtement pour les consolider. Par exemple : pour une ceinture rapportée, une parementure ou un col.

Faufiler Assembler différentes couches de tissu avec une aiguille à coudre et du fil de faufilage en faisant de grands points, ou retracer certaines lignes du patron sur le tissu.

Pli du tissu Le pli du tissu obtenu en le pliant double.

Valeur d'aisance Espace supplémentaire prévu dans le patron en plus des mensurations exactes pour garantir suffisamment de liberté de mouvement et de confort.

Éclaircir Recouper une partie de la valeur de couture pour éviter une épaisseur excessive à un endroit. Dans les coins, la valeur de couture est recoupée en biais pour pouvoir la retourner idéalement.

Bordure Bande thermocollante d'1 cm de large, coupée en biais et renforcée avec un fil de chaîne. Elle sert à consolider des courbes (encolures et emmanchures) pour éviter qu'elles ne se déforment.

Lisière Bord du tissu dans le sens du fil de chaîne.

Abréviations utilisées

DV : devant
DS : dos
DVD : devant droit
DVG : devant gauche
DSD : dos droit
DSG : dos gauche
MDV : milieu devant
MDS : milieu dos
CC : couture de côté
EP : empiècement
CN : ceinture
CE : couture d'épaule
G : gauche
D : droit