

DIFFICULTÉ

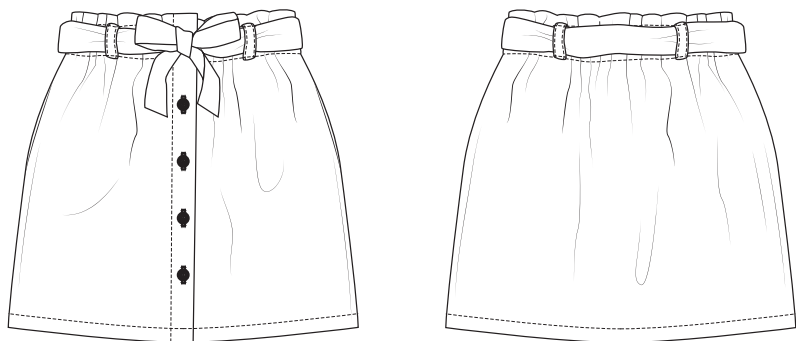


JUPE
Tina

LA MAISON
Victor

Modèle

Tailles 30 à 48



Ce tableau indique la longueur de ce vêtement.

Taille	30	32	34	36	38
Longueur milieu dos (en cm)	37,75	41	44,25	44,25	44,25
	40	42	44	46	48
	44,25	44,25	46	46	46

Matériel

- Fil à coudre
- Bande couture : max. 60 cm
- Élastique (largeur 24 mm) : voir le tableau
- Bouton (ø 20 mm) : 5
- Doublure thermocollante : max. 20 cm
- Tissu : voir tableau

Taille	30	32-48
Longueur du tissu (en cm)	110	125

Taille	30	32	34	36	38
Longueur de l'élastique (en cm)	65	65	65	67,75	70,5
	40	42	44	46	48
	73,5	76,25	79	81,75	85,75

Notre tissu

Nous avons opté pour un velours côtelé tout doux composé de 12 % de viscose, 85 % de polyester et 3 % d'élasthanne.

Conseil tissu


Nous avons utilisé un velours côtelé très doux, légèrement extensible. Tous les tissus non ou légèrement extensibles conviennent. Les jerseys très souples par contre ne conviennent pas.

Pièces du patron

Découpez les pièces du patron dans votre tissu, selon la quantité indiquée ci-dessous.

A	devant : 2x
B	dos : 1x sur le pli du tissu
C	ruban de taille : 2x
D	passants : 1x
E	poche : 4x

Attention !

Pour découper une même pièce 2x, découpez-la dans les deux épaisseurs du tissu plié en deux. Pour découper une seule pièce mais symétrique, alignez le symbole  sur le pli du tissu.

Valeurs de couture

Ces valeurs de couture sont prévues autour des parties du patron si vous avez sélectionné « cutline » dans « layers ».

A	ourlet : 3 cm - pourtour : 1 cm
B	MDS : 0 cm - ourlet : 3 cm - coutures de côté : 1 cm
C, E	pourtour : 1 cm
D	pourtour : 0 cm

Attention !

N'oubliez pas de reproduire sur le tissu tous les repères indiqués sur le patron, à l'aide de crans et de faufil.

Renforcer

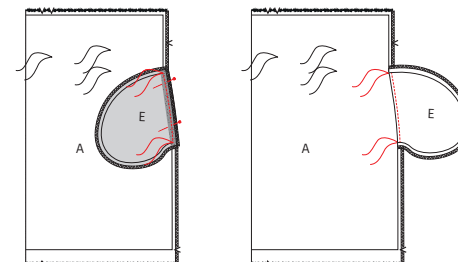
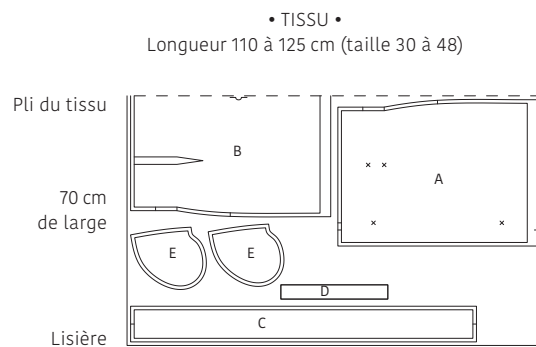
Renforcez les pièces suivantes sur l'envers à l'aide de l'entoilage thermocollant.

E	bande couture sur les bords droits de la poche
A	couture devant, du bord jusqu'au premier repère

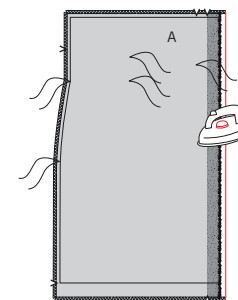
Plan de coupe

Attention !

Le plan ci-contre est adapté à un tissu d'une largeur de 140 cm. Si vous utilisez un tissu de la collection La Maison Victor, consultez au préalable le plan de coupe correspondant au tissu en question sur notre site, car la largeur (et donc le plan de coupe) peut varier.

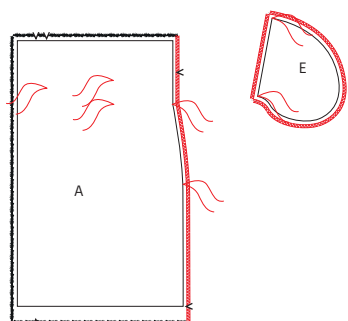


Épinglez le côté droit de E sur A, endroit sur endroit, entre les faufils du côté. Piquez entre les deux faufils. Repliez E et la valeur de couture vers le côté et piquez sur E juste à côté de la couture, pour fixer E sur la valeur de couture en dessous (entre les faufils).



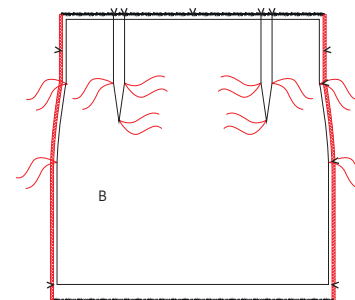
Pliez et repassez la couture devant 1 cm vers l'envers de A.

Marche à suivre



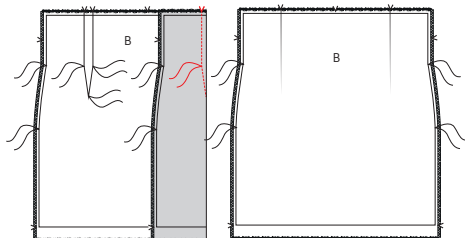
1 Devant

Surjetez ou surfilez les coutures de côté du devant (A) et tous les bords de la poche (E). Marquez les points indiqués sur A et E à l'aide de faufils.

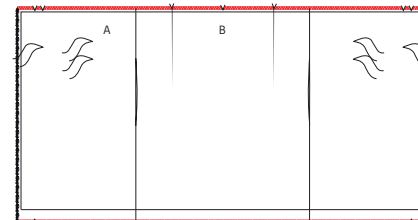


2 Dos

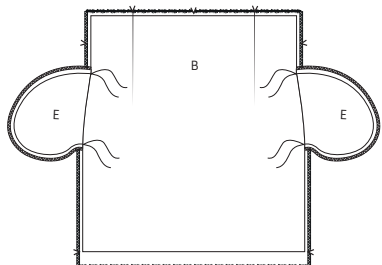
Surfilez ou surjetez les coutures de côté du dos (B). Marquez les points indiqués sur B à l'aide de faufils.



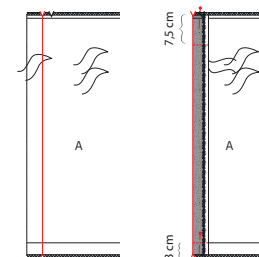
Pliez les repères dans la taille de B et les repères indiqués par un fauil l'un sur l'autre, endroit sur endroit, pour piquer les pinces du dos. Piquez de la taille à zéro vers le fauil. Repassez les pinces du dos vers MDS.



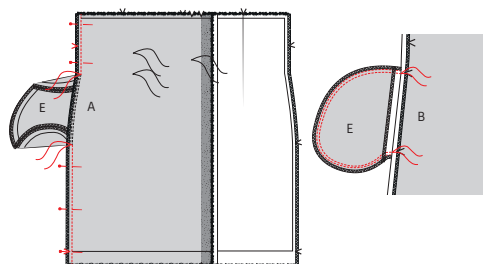
Surjetez ou surfilez la couture de la taille et l'ourlet (ouvrez le bord plié de A et repliez ensuite sur l'envers de A).



Montez les poches dans les côtés du dos de la même façon que pour le devant, mais supprimez la pique supplémentaire à côté de la couture.

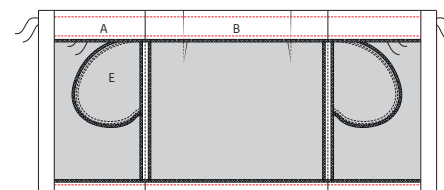


Épinglez la couture devant de A vers l'endroit de A sur le premier repère et piquez : en haut à 7,5 cm du bord et en bas à 3 cm du bord. Retournez les coins vers l'envers de A.

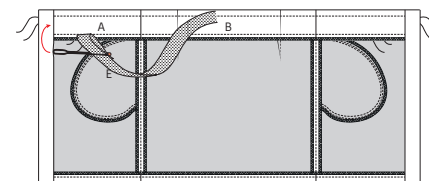


3 Coutures de côté

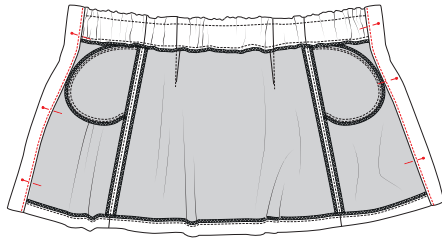
Épinglez les coutures de côté de A et B endroit sur endroit et piquez du haut jusqu'au premier fauil de la poche et du fauil inférieur de la poche jusqu'à l'ourlet. Ouvrez la couture et repassez. Piquez également le bord courbe des parties poche endroit sur endroit (entre les fauils) et piquez une seconde fois dans la couture de la poche, parallèle à la première couture, pour la renforcer.



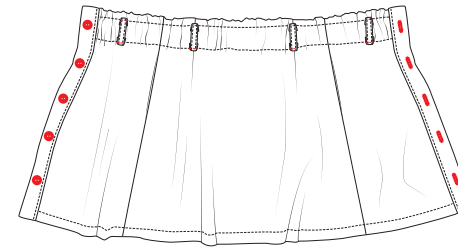
Pliez et repassez les restants du bord de la taille et l'ourlet. Piquez l'ourlet sur l'envers à 2,75 cm du bord plié et repassé, mais ne piquez pas les bandes pliées (patte à boutons). Piquez également le bord de la taille, 1 fois à 1,5 cm du bord supérieur plié, une seconde fois à 6,5 cm du bord supérieur mais ne piquez pas dans la patte à boutons.



Enfilez l'élastique dans le passage à travers les bandes pliées.

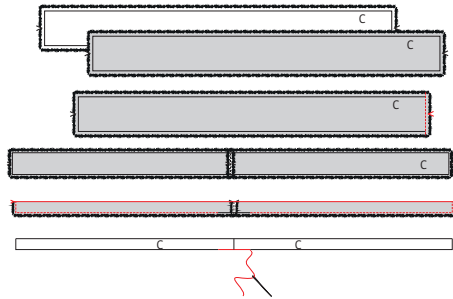


Épinglez les extrémités de l'élastique 1 cm après la pique de la taille. Piquez finalement la patte à boutons de haut en bas, juste à côté du bord repassé sur les deux parties A. De cette façon, vous piquez également l'élastique.



Pliez les côtés courts de 1 morceau D sur 1 cm et épinglez les passants sur la ligne de pique de la taille : sur le devant, sur les positions indiquées par des faufiles, au dos sur les pinces. Piquez les passants en haut et en bas. Réalisez les boutonnieres pour les boutons, la position du premier bouton est indiquée sur A à l'aide d'un faufil. Répartissez les autres boutons à distance égale et cousez-les.

4 Ruban de la taille et passants

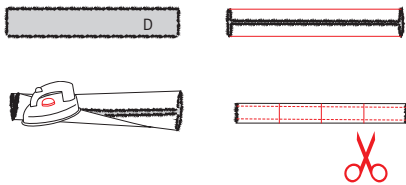


Épinglez les côtés courts des deux parties du ruban de la taille (C) endroit sur endroit et piquez. Ce sera votre couture MDS. Pliez le ruban de la taille en deux dans la hauteur endroit sur endroit et piquez le pourtour, mais laissez une ouverture de 5 cm au niveau de la couture MDS. Éclaircissez les coins, tournez le ruban à l'endroit à travers l'ouverture et repassez à plat. Fermez l'ouverture à la main avec un point invisible.






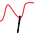


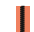













5 Repassage final

Repassez soigneusement l'ouvrage et le tour est joué !



Repassez le bande pour les passants (D) en deux, envers sur envers. Ouvrez et repassez les longs côtés sur la ligne de pli repassée. Pliez de nouveau sur la première ligne de pli (avec les bords vers l'intérieur) et piquez les longs côtés des deux côtés de la bande, juste à côté du bord. Coupez D en 4 parties égales.

Légende marche à suivre

-  Endroit du tissu
-  Envers du tissu
-  Thermocollant
-  Pli
-  Faufiler
-  Couper
-  Arrière de la fermeture éclair
-  Glissière
-  Repasser
-  Fermeture éclair fermée
-  Fermeture éclair ouverte
-  Biais endroit
-  Biais envers
-  Bouton
-  Épingler à tête
-  Boutonnière
-  Ligne de pli
-  Ligne à piquer
-  Fil de faufilage
-  Repère valeur de couture
-  Tissu sans valeur de couture
-  Overlock / zigzag
-  Faufil
-  Crans

Colophon

La Maison Victor est une publication de :

Roularta Media Group

Roularta Media Group nv
Meiboomlaan 33
8800 Roeselare
BTW BE 0434 278 896

Président : Rik De Nolf
Directeur général : Xavier Bouckaert
Directeur des magazines : Jos Grobben
Editeur : Karen Hellemans
Editeur Responsable : Xavier Bouckaert
p/a Meiboomlaan 33, 8800 Roeselare, Belgique

Business Manager : Lies Bresseel
Rédactrice en chef : Ann De Tremerie

Coordinatrice de rédaction : Britt Guetens
Conception de patron : Evelien Cabie
Mise en page et illustrations : Livina Stockmans, Valerie Le Roi
Photographie : Diane Hendrikx
Styling : Siska Loraine,

* Cette publication est protégée par le droit d'auteur. Vous souhaitez scanner, enregistrer numériquement, copier plusieurs fois ou utiliser commercialement nos articles? Contactez Ann.Van.De.Walle@roularta.be Plus d'infos sur www.presscopyrights.be

* Les marques, fabricants, distributeurs et magasins cités dans les pages rédactionnelles le sont à titre d'information pratique et non publicitaire. Les prix de vente publiés et non imposés par la loi sont communiqués à titre purement indicatif, sous réserve d'erreur ou de modification éventuelle.

* Les patrons présentés avec ce magazine ou les sites ou applications numériques associés sont uniquement destinés à l'utilisation personnelle par l'acheteur. Les patrons et les articles réalisés à l'aide des patrons ne peuvent en aucun cas et par aucun moyen être mis à la disposition de tiers, vendus ou servir un but commercial.

* Cette publication ne peut être utilisée à des fins autres que la vente au prix imposé. En aucun cas elle ne peut être comprise dans un « portefeuille de lecture » ni être donnée en location sans l'accord exprès et préalable de l'éditeur. En l'achetant, chaque personne s'engage à respecter cette clause sous peine de dommages et intérêts.

De quoi parle-t-on ?

Parementure La partie du patron que l'on utilise pour parachever les bords tels qu'encolures, emmanchures, fermetures éclairs ou milieu devant.

Ruban droit-fil / biais Une bande de tissu plus étroite ou un ruban que l'on pique sur le bord à parachever. Comme son nom l'indique un ruban droit-fil est coupé dans le fil droit, un biais est coupé dans le biais.

Doubler Piquer les pourtours de deux morceaux de tissu (ou d'un morceau plié double), l'endroit sur l'endroit, et retourner.

Arrêter Consolider une couture au début et à la fin de celle-ci en réalisant trois points vers l'arrière puis un vers l'avant.

Repères Certains repères sont réalisés à l'aide de crans, de petites coupures effectuées dans le pourtour du tissu pour indiquer l'emplacement d'éléments importants (plis, emmanchures...). Les points importants situés à l'intérieur du patron tels que les extrémités d'une pince, l'emplacement d'un bouton, d'une boutonnière, d'une poche, d'un rabat... sont marqués à l'aide d'un faufil.

Milieu dos La ligne indiquant le milieu de l'arrière du corps.

Milieu devant La ligne indiquant le milieu du devant du corps.

Bande couture Bande de ruban thermocollant d'1, 1,5 ou 2 cm de large utilisée pour consolider des coutures droites (telles que les coutures d'épaule) sur l'envers afin d'éviter que le tissu ne se détende.

Valeur de couture Une quantité de tissu supplémentaire nécessaire à l'assemblage de deux parties. Cette valeur dépend du mode de finition utilisé.

Overlock Couper les bords qui s'effilochent avec une machine overlock et les peaufiner avec un point overlock.

Presser Appuyer un fer à repasser sur un linge humide pour entre autres aplatir les coutures ou obtenir des plis bien nets. Quand vous pressez, vous ne bougez presque pas votre fer à repasser.

Pincés En pliant et piquant partiellement le tissu à certains endroits, vous donnez davantage de forme à votre vêtement. Ces plis sont appelés pincés.

Pied-de-biche La pièce de votre machine à coudre

sur laquelle les couches de tissu sont insérées et transportées.

Largeur pied-de-biche Coudre à la largeur pied-de-biche consiste à faire passer le bord du pied-de-biche le long de la couture ou du bord à piquer.

Ruban thermocollant Ou doublure thermocollante. Une fine toile que l'on repasse sur l'envers de certaines parties d'un vêtement pour les consolider. Par exemple : pour une ceinture rapportée, une parementure ou un col.

Faufiler Assembler différentes couches de tissu avec une aiguille à coudre et du fil de faufilage en faisant de grands points, ou retracer certaines lignes du patron sur le tissu.

Pli du tissu Le pli du tissu obtenu en le pliant double.

Valeur d'aisance Espace supplémentaire prévu dans le patron en plus des mensurations exactes pour garantir suffisamment de liberté de mouvement et de confort.

Éclaircir Recouper une partie de la valeur de couture pour éviter une épaisseur excessive à un endroit. Dans les coins, la valeur de couture est recoupée en biais pour pouvoir la retourner idéalement.

Bordure Bande thermocollante d'1 cm de large, coupée en biais et renforcée avec un fil de chaîne. Elle sert à consolider des courbes (encolures et emmanchures) pour éviter qu'elles ne se déforment.

Lisière Bord du tissu dans le sens du fil de chaîne.

Abréviations utilisées

DV : devant
DS : dos
DVD : devant droit
DVG : devant gauche
DSD : dos droit
DSG : dos gauche
MDV : milieu devant
MDS : milieu dos
CC : couture de côté
EP : empiècement
CN : ceinture
CE : couture d'épaule
G : gauche
D : droit