

DIFFICULTÉ  
●○○○

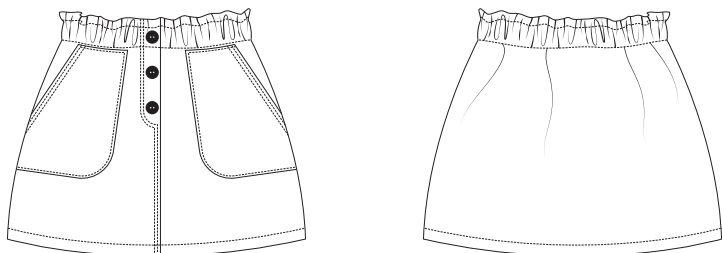


JUPE  
**Dana**

LA MAISON  
*Victor*

## Modèle

Tailles 92 à 176



Ce tableau indique la longueur de ce vêtement.

| Taille                         | 92      | 98      | 104     | 110     | 116     |
|--------------------------------|---------|---------|---------|---------|---------|
| Longueur milieu dos<br>(en cm) | 25,5    | 27,5    | 30      | 32,5    | 35      |
|                                | 122-128 | 134-140 | 146-152 | 158-164 | 170-176 |
|                                | 40      | 45      | 50      | 55      | 60      |

## Matériel

- Tissu (largeur 140 cm) : voir le tableau
- Élastique (largeur 2,5 cm) : voir le tableau
- Boutons : 3 d'un diam. 18 mm
- Doublure thermocollante : max. 20 cm

| Taille            | 92      | 98      | 104     | 110     | 116     |
|-------------------|---------|---------|---------|---------|---------|
| Élastique (en cm) | 40      | 42      | 44      | 46      | 48      |
|                   | 122-128 | 134-140 | 146-152 | 158-164 | 170-176 |
|                   | 51      | 54      | 57      | 59      | 61      |

| Taille                       | 92      | 98      | 104     | 110     | 116     |
|------------------------------|---------|---------|---------|---------|---------|
| Longueur du tissu<br>(en cm) | 45      | 50      | 50      | 55      | 55      |
|                              | 122-128 | 134-140 | 146-152 | 158-164 | 170-176 |
|                              | 75      | 80      | 90      | 95      | 105     |

## Notre tissu

Nous avons opté pour un polyester moyennement lourd avec 3 % d'élasthanne.

## Conseil tissu


Vous pouvez réaliser cette jupe dans une toile de coton, un denim, un velours côtelé ou même dans un jersey, mais pas trop extensible.

## Pièces du patron

Découpez les pièces du patron dans votre tissu, selon la quantité indiquée ci-dessous.

|   |   |
|---|---|
| A | devant : 2x                                 |
| B | dos : 1x sur le pli du tissu                |
| C | parementure devant : 1x sur le pli du tissu |
| D | parementure dos : 1x sur le pli du tissu    |
| E | poche : 2x                                  |

### **Attention !**

Pour découper une même pièce 2x, découpez-la dans les deux épaisseurs du tissu plié en deux. Pour découper une seule pièce mais symétrique, alignez le symbole  sur le pli du tissu.

## Valeurs de couture

Ces valeurs de couture sont prévues autour des parties du patron si vous avez sélectionné « cutline » dans « layers ».

|   |
|---|
| B, C, D MDV/MDS : 0 cm (sur le pli du tissu) -<br>pourtour : 1 cm |
| A, E pourtour : 1 cm  |

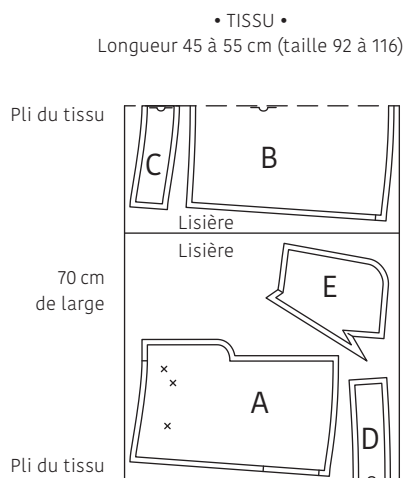
### **Attention !**

N'oubliez pas de reproduire sur le tissu tous les repères indiqués sur le patron, à l'aide de crans et de faufil.

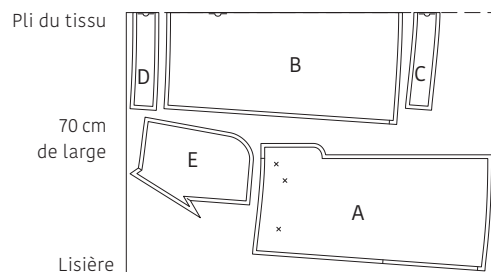
## Plan de coupe

### Attention !

Le plan ci-contre est adapté à un tissu d'une largeur de 140 cm. Si vous utilisez un tissu de la collection La Maison Victor, consultez au préalable le plan de coupe correspondant au tissu en question sur notre site, car la largeur (et donc le plan de coupe) peut varier.



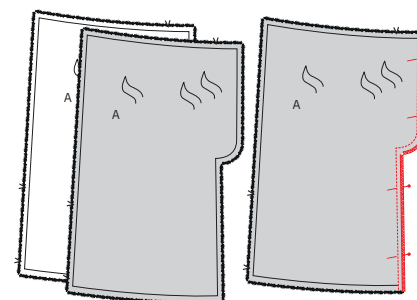
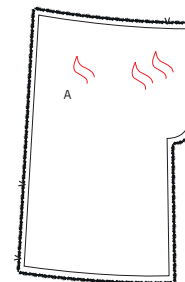
Longueur 75 à 105 cm (taille 128 à 176)



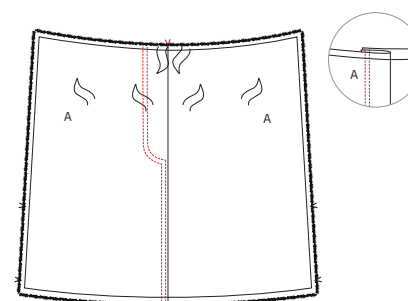
## Marche à suivre

### 1 Devant

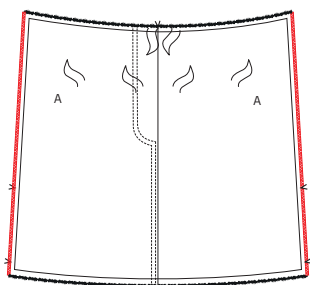
Marquez les points indiqués sur le devant (A) à l'aide de faufils.



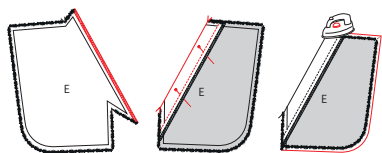
Épinglez les deux parties de A endroit sur endroit. Piquez la couture MDV et l'arrondi pour la fausse braguette. Surfilez ou surjetez la couture.



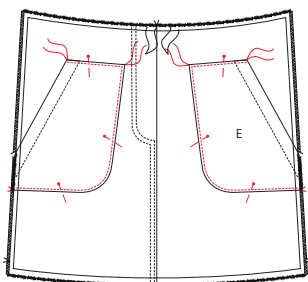
Repassez la couture et la braguette vers le DVD et faites concorder le MDV des deux parties. Réalisez deux surpiques décoratives sur le DVD. Suivez la ligne de la braguette en haut et continuez à côté de la couture MDV pour fixer la valeur de couture et la braguette sur le DVD. La seconde surpique décorative vient à 0,5 cm de la première.



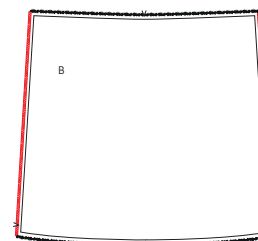
Surfilez ou surjetez les coutures de côté de A.



Surfilez ou surjetez le bord en biais de la poche (E). Pliez et repassez une bordure vers l'intérieur sur les repères sur le côté en biais. Piquez juste à côté du bord. Pliez et repassez maintenant le long côté, le bord supérieur et le bord inférieur de E 1 cm vers l'envers.

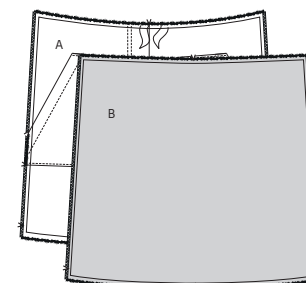


Épinglez E sur A aux positions indiquées, avec l'envers de E sur l'endroit de A, et piquez juste à côté du bord.

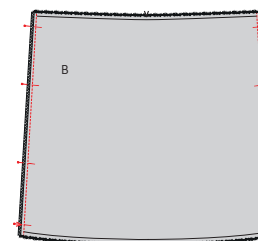


## 2 Coutures de côté

Surfilez ou surjetez la couture de côté du dos (B).

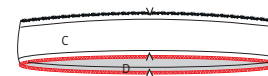


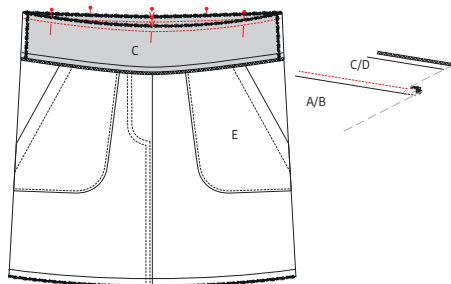
Épinglez A sur B et piquez les coutures de côté. Ouvrez les coutures et repassez.



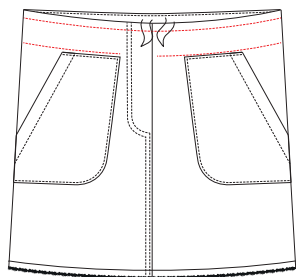
## 3 Taille

Épinglez la parementure DV (C) sur la parementure DS (D), endroit sur endroit. Piquez les coutures de côté. Ouvrez les coutures et repassez. Surfilez ou surjetez le bord inférieur.

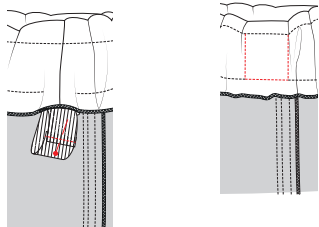




Épinglez C et D sur la ligne de la taille de l'ouvrage, endroit sur endroit. Assurez-vous que les milieux et les coutures de côté concordent. Piquez le pourtour. Repassez la valeur de couture en direction de la parementure et piquez sur l'endroit de la parementure pour la fixer sur la valeur de couture. Éclaircissez légèrement la valeur de couture.



Tournez la parementure entièrement sur l'envers et piquez-la à 1,5 cm du bord supérieur. Réalisez une seconde pique à 3 cm de la première, mais laissez une ouverture juste sous la braguette.

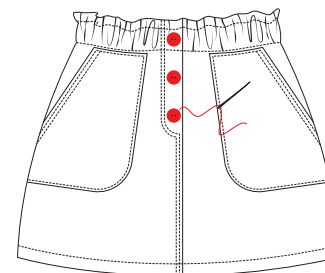


Enfilez l'élastique dans le passage à travers l'ouverture. Piquez les extrémités. Fermez l'ouverture en forme de U pour éviter des plis dans l'élastique au-dessus de la braguette.



#### 4 Ourlets

Surfilez ou surjetez le bord inférieur de l'ouvrage. Pliez et repassez une bordure en bas vers l'intérieur sur les repères. Piquez tout près du bord.



#### 5 Boutons




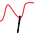


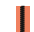













Cousez les boutons sur la fausse braguette, le premier à la position indiquée et les deux autres à intervalles égaux.



#### 6 Repassage final

Repassez la jupe et le tour est joué !

## Légende marche à suivre

-  Endroit du tissu
-  Envers du tissu
-  Thermocollant
-  Pli
-  Faufiler
-  Couper
-  Arrière de la fermeture éclair
-  Glissière
-  Repasser
-  Fermeture éclair fermée
-  Fermeture éclair ouverte
-  Biais endroit
-  Biais envers
-  Bouton
-  Épingler à tête
-  Boutonnière
-  Ligne de pli
-  Ligne à piquer
-  Fil de faufilage
-  Repère valeur de couture
-  Tissu sans valeur de couture
-  Overlock / zigzag
-  Faufil
-  Crans

## Colophon

La Maison Victor est une publication de :

**Roularta Media Group**

Roularta Media Group nv  
Meiboomlaan 33  
8800 Roeselare  
BTW BE 0434 278 896

**Président :** Rik De Nolf  
**Directeur général :** Xavier Bouckaert  
**Directeur des magazines :** Jos Grobben  
**Editeur :** Karen Hellemans  
**Editeur Responsable :** Xavier Bouckaert  
p/a Meiboomlaan 33, 8800 Roeselare, Belgique

**Business Manager :** Lies Bresseel  
**Rédactrice en chef :** Ann De Tremerie

**Coordinatrice de rédaction :** Britt Guetens  
**Conception de patron :** Catharine Deweerdt  
**Mise en page et illustrations :** Livina Stockmans, Valerie Le Roi  
**Photographie :** Diane Hendrikx  
**Styling :** Siska Loraine

\* Cette publication est protégée par le droit d'auteur. Vous souhaitez scanner, enregistrer numériquement, copier plusieurs fois ou utiliser commercialement nos articles? Contactez Ann.Van.De.Walle@roularta.be Plus d'infos sur [www.presscopyrights.be](http://www.presscopyrights.be)

\* Les marques, fabricants, distributeurs et magasins cités dans les pages rédactionnelles le sont à titre d'information pratique et non publicitaire. Les prix de vente publiés et non imposés par la loi sont communiqués à titre purement indicatif, sous réserve d'erreur ou de modification éventuelle.

\* Les patrons présentés avec ce magazine ou les sites ou applications numériques associés sont uniquement destinés à l'utilisation personnelle par l'acheteur. Les patrons et les articles réalisés à l'aide des patrons ne peuvent en aucun cas et par aucun moyen être mis à la disposition de tiers, vendus ou servir un but commercial.

\* Cette publication ne peut être utilisée à des fins autres que la vente au prix imposé. En aucun cas elle ne peut être comprise dans un « portefeuille de lecture » ni être donnée en location sans l'accord exprès et préalable de l'éditeur. En l'achetant, chaque personne s'engage à respecter cette clause sous peine de dommages et intérêts.

## De quoi parle-t-on ?

**Parementure** La partie du patron que l'on utilise pour parachever les bords tels qu'encolures, emmanchures, fermetures éclair ou milieu devant.

**Ruban droit-fil / biais** Une bande de tissu plus étroite ou un ruban que l'on pique sur le bord à parachever. Comme son nom l'indique un ruban droit-fil est coupé dans le fil droit, un biais est coupé dans le biais.

**Doubler** Piquer les pourtours de deux morceaux de tissu (ou d'un morceau plié double), l'endroit sur l'endroit, et retourner.

**Arrêter** Consolider une couture au début et à la fin de celle-ci en réalisant trois points vers l'arrière puis un vers l'avant.

**Repères** Certains repères sont réalisés à l'aide de crans, de petites coupures effectuées dans le pourtour du tissu pour indiquer l'emplacement d'éléments importants (plis, emmanchures...). Les points importants situés à l'intérieur du patron tels que les extrémités d'une pince, l'emplacement d'un bouton, d'une boutonnière, d'une poche, d'un rabat... sont marqués à l'aide d'un faufil.

**Milieu dos** La ligne indiquant le milieu de l'arrière du corps.

**Milieu devant** La ligne indiquant le milieu du devant du corps.

**Bande couture** Bande de ruban thermocollant d'1, 1,5 ou 2 cm de large utilisée pour consolider des coutures droites (telles que les coutures d'épaule) sur l'envers afin d'éviter que le tissu ne se détende.

**Valeur de couture** Une quantité de tissu supplémentaire nécessaire à l'assemblage de deux parties. Cette valeur dépend du mode de finition utilisé.

**Overlock** Couper les bords qui s'effilochent avec une machine overlock et les peaufiner avec un point overlock.

**Presser** Appuyer un fer à repasser sur un linge humide pour entre autres aplatir les coutures ou obtenir des plis bien nets. Quand vous pressez, vous ne bougez presque pas votre fer à repasser.

**Pincés** En pliant et piquant partiellement le tissu à certains endroits, vous donnez davantage de forme à votre vêtement. Ces plis sont appelés pincés.

**Pied-de-biche** La pièce de votre machine à coudre

sur laquelle les couches de tissu sont insérées et transportées.

**Largeur pied-de-biche** Coudre à la largeur pied-de-biche consiste à faire passer le bord du pied-de-biche le long de la couture ou du bord à piquer.

**Ruban thermocollant** Ou doublure thermocollante. Une fine toile que l'on repasse sur l'envers de certaines parties d'un vêtement pour les consolider. Par exemple : pour une ceinture rapportée, une parementure ou un col.

**Faufiler** Assembler différentes couches de tissu avec une aiguille à coudre et du fil de faufilage en faisant de grands points, ou retracer certaines lignes du patron sur le tissu.

**Pli du tissu** Le pli du tissu obtenu en le pliant double.

**Valeur d'aisance** Espace supplémentaire prévu dans le patron en plus des mensurations exactes pour garantir suffisamment de liberté de mouvement et de confort.

**Éclaircir** Recouper une partie de la valeur de couture pour éviter une épaisseur excessive à un endroit. Dans les coins, la valeur de couture est recoupée en biais pour pouvoir la retourner idéalement.

**Bordure** Bande thermocollante d'1 cm de large, coupée en biais et renforcée avec un fil de chaîne. Elle sert à consolider des courbes (encolures et emmanchures) pour éviter qu'elles ne se déforment.

**Lisière** Bord du tissu dans le sens du fil de chaîne.

### Abréviations utilisées

DV : devant  
DS : dos  
DVD : devant droit  
DVG : devant gauche  
DSD : dos droit  
DSG : dos gauche  
MDV : milieu devant  
MDS : milieu dos  
CC : couture de côté  
EP : empiècement  
CN : ceinture  
CE : couture d'épaule  
G : gauche  
D : droit