

DIFFICULTÉ
●●○○

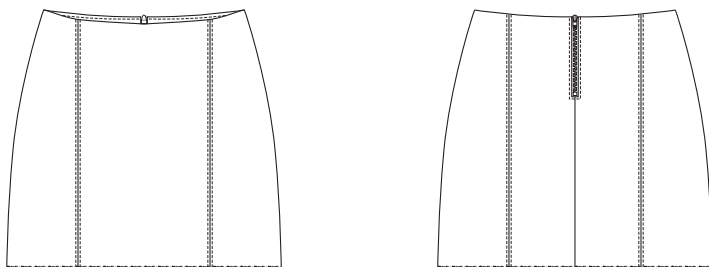


JUPE
Mabel

LA MAISON
Victor

Modèle

Taille 30 à 48



Matériel

- Scotch double face
- Fermeture éclair : 15 cm
- Doublure thermocollante : 20 cm
- Fil à coudre
- Tissu : voir tableau

Taille	30-48
Largeur du tissu 140 cm	65 cm

Notre tissu


Nous avons choisi un cuir synthétique doux. Vous pouvez également réaliser ce patron dans un autre tissu, mais choisissez un tissu tissé pas trop léger.

Pièces du patron

Découpez les pièces du patron dans votre tissu, selon la quantité indiquée ci-dessous.

A	milieu devant : 1x sur le pli du tissu
B	devant côté : 2x
C	dos milieu : 2x
D	dos côté : 2x
E	parementure DV : 1x sur le pli du tissu
F	parementure DS : 2x

Attention !

Pour découper une même pièce 2x, découpez-la dans les deux épaisseurs du tissu plié en deux. Pour découper une seule pièce mais symétrique, alignez le symbole  sur le pli du tissu.

Valeurs de couture

Ces valeurs de couture sont prévues autour des parties du patron si vous avez sélectionné « cutline » dans « layers ».

A	MDV : 0 cm (sur le pli du tissu) – ourlet : 0 cm pour le cuir synthétique, 3 cm pour les autres tissus – pourtour : 1 cm
B, C, D	ourlet : 0 cm pour le cuir synthétique, 3 cm pour les autres tissus – pourtour : 1 cm
E	MDV : 0 cm (sur le pli du tissu) – pourtour : 1 cm
F	pourtour : 1 cm

Attention !

N'oubliez pas de reproduire sur le tissu tous les repères indiqués sur le patron, à l'aide de crans et de faufil.

Renforcer

Renforcez les pièces suivantes sur l'envers à l'aide de l'entoilage thermocollant.

C	bandelette au niveau de l'ouverture de la fermeture éclair
E, F	chaque partie entièrement

Attention !

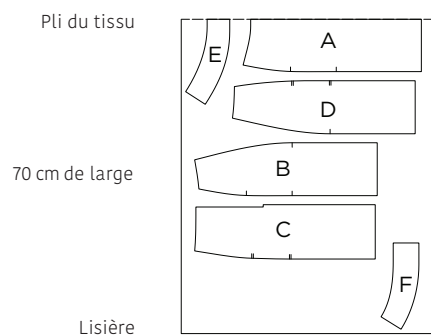
Ces informations s'appliquent uniquement aux tissus tissés. Vous n'avez pas besoin de renforcer le cuir synthétique.

Plan de coupe

Attention !

Le plan ci-contre est adapté à un tissu d'une largeur de 140 cm. Si vous utilisez un tissu de la collection La Maison Victor, consultez au préalable le plan de coupe correspondant au tissu en question sur notre site, car la largeur (et donc le plan de coupe) peut varier.

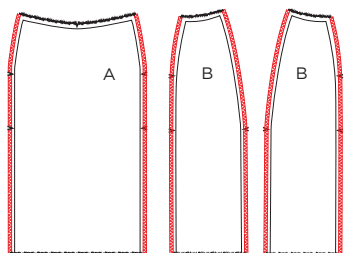
• TISSU •
Longueur 65 cm (taille 30 à 48)



Marche à suivre

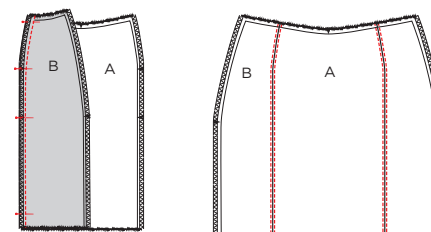
Important !

Vous n'avez pas besoin de surjeter ou surfiler le cuir synthétique, car il ne s'effiloche pas. La marche à suivre est conçue pour le cas où vous souhaiteriez réaliser la jupe dans un tissu tissé.



1 Avant

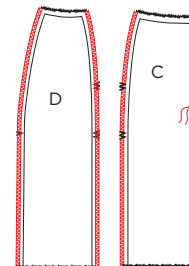
Surfilez ou surjetez les côtés du devant milieu (A) et du dos (B).



Posez les pinces de A et B endroit sur endroit et repères sur repères et piquez. Ouvrez la couture et repassez. Réalisez une couture décorative sur l'endroit, à 2 mm et des deux côtés de la couture. Faites de même avec l'autre partie B de l'autre côté de A.

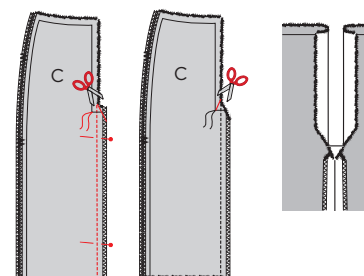
2 Dos

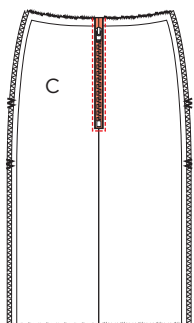
Marquez les points indiqués sur le dos milieu (C) à l'aide de faufils. Surjetez ou surfilez la couture MDS sous l'ouverture pour la fermeture éclair et les côtés de C, ainsi que les côtés du dos côté (D).



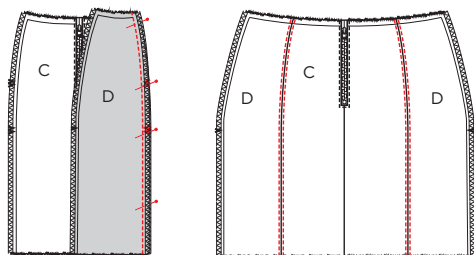
Posez les deux parties C endroit sur endroit et piquez la couture MDS. Réalisez une belle ouverture large pour la fermeture éclair, comme suit :

Éclaircissez la valeur de couture de la couture MDS en haut en biais. Réalisez ensuite des crans en biais à partir du haut de la couture jusqu'en bas contre les faufils. Ouvrez la valeur de couture de la couture MDS et repassez, repassez le triangle et la valeur de couture de l'ouverture de la fermeture éclair vers l'envers de C. Collez temporairement la valeur de couture et le triangle à l'aide du scotch double face.

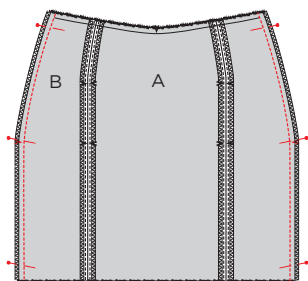




Retournez C pour que l'endroït se trouve au-dessus. Épinglez la fermeture éclair fermée, également avec l'endroït vers le haut sous l'ouverture. Assurez-vous que les dents de la fermeture éclair commencent environ 1,5 cm en dessous du bord supérieur de C. Faufilez la fermeture éclair et piquez le pourtour à l'aide du demi pied-de-biche, sur l'endroït de l'ouvrage et juste à côté du bord.

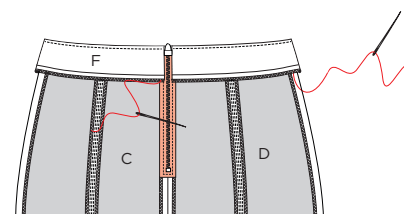
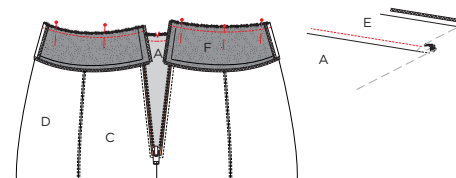
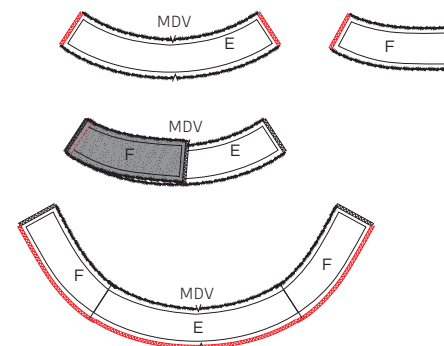


Posez les pinces de C et D endroit sur endroit et repères sur repères et piquez. Ouvrez la couture et repassez. Réalisez une couture décorative sur l'endroït, à 2 mm et des deux côtés de la couture. Procédez de la même manière avec les autres parties C et D.



3 Coutures de côté

Épinglez les coutures de côté du devant et du dos endroit sur endroit. Assurez-vous que les repères concordent. Piquez, ouvrez ensuite les coutures et repassez.



4 Parementure

Surfilez ou surjetez les côtés courts des parementures E et F. Épinglez les deux parties F des deux côtés de E, endroit sur endroit. Épinglez et piquez les coutures de côté. Ouvrez et repassez les coutures et surjetez ou surfilez ensuite le bord inférieur de la parementure.

Épinglez le bord supérieur de la parementure sur la taille de la jupe, endroit sur endroit. Assurez-vous que les coutures de côté de la parementure et de l'ouvrage correspondent exactement. Piquez ensuite la totalité de la couture de la taille. Repliez la parementure (E+F) et la valeur de couture en dessous vers le haut et piquez sur la parementure juste à côté de la couture, pour la fixer sur la valeur de couture en dessous. La parementure restera joliment fixée sur l'intérieur de la jupe. Éclaircissez la valeur de couture et pliez la parementure entièrement vers l'envers.

Repassez les côtés courts de F sur MDS sur 1 cm et cousez sur le ruban de la fermeture éclair avec quelques points ou collez avec du scotch double face. À l'intérieur de l'ouvrage, cousez les coutures de côté de la parementure sur les coutures de côté de la jupe avec quelques points.

















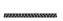


5 Repassage final

Repassez l'ouvrage et le tour est joué.

A savoir !

Utilisez un torchon ou un morceau de papier de cuisson pour repasser le cuir (synthétique). Réglez le fer à une température peu élevée et évitez la vapeur.

Légende marche à suivre

-  Endroit du tissu
-  Envers du tissu
-  Thermocollant
-  Pli
-  Faufiler
-  Couper
-  Arrière de la fermeture éclair
-  Glissière
-  Repasser
-  Fermeture éclair fermée
-  Fermeture éclair ouverte
-  Biais endroit
-  Biais envers
-  Bouton
-  Épinglé à tête
-  Boutonnière
-  Ligne de pli
-  Ligne à piquer
-  Fil de faufilage
-  Repère valeur de couture
-  Tissu sans valeur de couture
-  Overlock / zigzag
-  Faufil
-  Crans

Colophon

La Maison Victor est une publication de :

Roularta Media Group

Roularta Media Group nv
Meiboomlaan 33
8800 Roeselare
BTW BE 0434 278 896

Président : Rik De Nolf
Directeur général : Xavier Bouckaert
Directeur des magazines : Jos Grobben
Editeur : Karen Hellemans
Editeur Responsable : Sophie Van Iseghem
p/a Meiboomlaan 33, 8800 Roeselare, Belgique

Business Manager : Lies Bresseel
Rédactrice en chef : Ann De Tremerie

Conception de patron : Teresa Bosteels, Celine Van Wassenhoven

Mise en page et illustrations : Livina Stockmans, Valerie Le Roi
Photographie : Nathalie Samain
Styling : Marieke De Pauw

* Cette publication est protégée par le droit d'auteur. Vous souhaitez scanner, enregistrer numériquement, copier plusieurs fois ou utiliser commercialement nos articles? Contactez Ann.Van.De.Walle@roularta.be Plus d'infos sur www.presscopyrights.be

* Les marques, fabricants, distributeurs et magasins cités dans les pages rédactionnelles le sont à titre d'information pratique et non publicitaire. Les prix de vente publiés et non imposés par la loi sont communiqués à titre purement indicatif, sous réserve d'erreur ou de modification éventuelle.

* Les patrons présentés avec ce magazine ou les sites ou applications numériques associés sont uniquement destinés à l'utilisation personnelle par l'acheteur. Les patrons et les articles réalisés à l'aide des patrons ne peuvent en aucun cas et par aucun moyen être mis à la disposition de tiers, vendus ou servir un but commercial.

* Cette publication ne peut être utilisée à des fins autres que la vente au prix imposé. En aucun cas elle ne peut être comprise dans un « portefeuille de lecture » ni être donnée en location sans l'accord exprès et préalable de l'éditeur. En l'achetant, chaque personne s'engage à respecter cette clause sous peine de dommages et intérêts.

De quoi parle-t-on ?

Parementure La partie du patron que l'on utilise pour parachever les bords tels qu'encolures, emmanchures, fermetures éclair ou milieu devant.

Ruban droit-fil / biais Une bande de tissu plus étroite ou un ruban que l'on pique sur le bord à parachever. Comme son nom l'indique un ruban droit-fil est coupé dans le fil droit, un biais est coupé dans le biais.

Doubler Piquer les pourtours de deux morceaux de tissu (ou d'un morceau plié double), l'endroit sur l'endroit, et retourner.

Arrêter Consolider une couture au début et à la fin de celle-ci en réalisant trois points vers l'arrière puis un vers l'avant.

Repères Certains repères sont réalisés à l'aide de crans, de petites coupures effectuées dans le pourtour du tissu pour indiquer l'emplacement d'éléments importants (plis, emmanchures...). Les points importants situés à l'intérieur du patron tels que les extrémités d'une pince, l'emplacement d'un bouton, d'une boutonnière, d'une poche, d'un rabat... sont marqués à l'aide d'un faufil.

Milieu dos La ligne indiquant le milieu de l'arrière du corps.

Milieu devant La ligne indiquant le milieu du devant du corps.

Bande couture Bande de ruban thermocollant d'1, 1,5 ou 2 cm de large utilisée pour consolider des coutures droites (telles que les coutures d'épaule) sur l'envers afin d'éviter que le tissu ne se détende.

Valeur de couture Une quantité de tissu supplémentaire nécessaire à l'assemblage de deux parties. Cette valeur dépend du mode de finition utilisé.

Overlock Couper les bords qui s'effilochent avec une machine overlock et les peaufiner avec un point overlock.

Presser Appuyer un fer à repasser sur un linge humide pour entre autres aplatir les coutures ou obtenir des plis bien nets. Quand vous pressez, vous ne bougez presque pas votre fer à repasser.

Pincés En pliant et piquant partiellement le tissu à certains endroits, vous donnez davantage de forme à votre vêtement. Ces plis sont appelés pincés.

Pied-de-biche La pièce de votre machine à coudre

sur laquelle les couches de tissu sont insérées et transportées.

Largeur pied-de-biche Coudre à la largeur pied-de-biche consiste à faire passer le bord du pied-de-biche le long de la couture ou du bord à piquer.

Ruban thermocollant Ou doublure thermocollante. Une fine toile que l'on repasse sur l'envers de certaines parties d'un vêtement pour les consolider. Par exemple : pour une ceinture rapportée, une parementure ou un col.

Faufiler Assembler différentes couches de tissu avec une aiguille à coudre et du fil de faufilage en faisant de grands points, ou retracer certaines lignes du patron sur le tissu.

Pli du tissu Le pli du tissu obtenu en le pliant double.

Valeur d'aisance Espace supplémentaire prévu dans le patron en plus des mensurations exactes pour garantir suffisamment de liberté de mouvement et de confort.

Éclaircir Recouper une partie de la valeur de couture pour éviter une épaisseur excessive à un endroit. Dans les coins, la valeur de couture est recoupée en biais pour pouvoir la retourner idéalement.

Bordure Bande thermocollante d'1 cm de large, coupée en biais et renforcée avec un fil de chaîne. Elle sert à consolider des courbes (encolures et emmanchures) pour éviter qu'elles ne se déforment.

Lisière Bord du tissu dans le sens du fil de chaîne.

Abréviations utilisées

DV : devant
DS : dos
DVD : devant droit
DVG : devant gauche
DSD : dos droit
DSG : dos gauche
MDV : milieu devant
MDS : milieu dos
CC : couture de côté
EP : empiècement
CN : ceinture
CE : couture d'épaule
G : gauche
D : droit