

DIFFICULTÉ

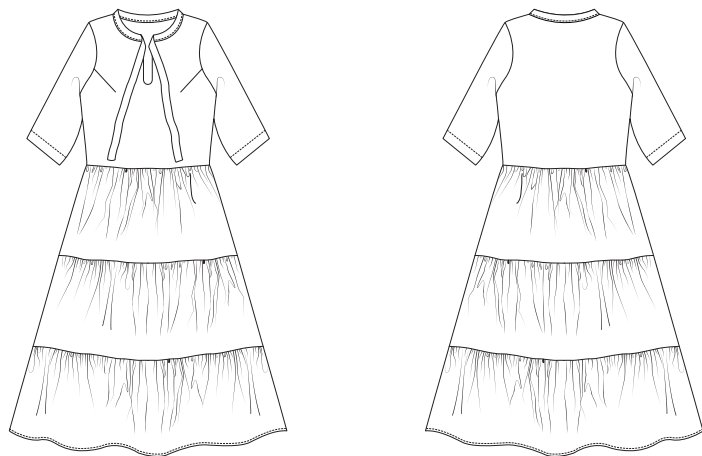


ROBE
Belle

LA MAISON
Victor

Modèle

Tailles 34 à 56



Ce tableau indique la longueur de ce vêtement.

Taille	34	36	38	40	42	44
Longueur milieu dos hors col (en cm)	123,5	124	125,5	126	127,5	128
	46	48	50	52	54	56
	129,5	130	130,5	131	131,5	132

Matériel

- Doublure thermocollante : max. 25 cm
- Fil à coudre
- Tissu (largeur 140 cm) : voir le tableau

Taille	34-40	42-46	48-50	52-54	56
Longueur du tissu (en cm)	370	405	435	525	540

Notre tissu

Nous avons choisi un tissu en 100 % viscose.

Conseil tissu


Nous avons utilisé un tissu léger, lisse, pour cette robe dansante. Veillez à ne pas choisir un tissu trop épais, ce qui vous permettra d'obtenir de jolies fronces et de réaliser un beau col. Nous déconseillons les tissus très extensibles, la jupe se déformerait rapidement à cause du poids des volants.

Pièces du patron

Découpez les pièces du patron dans votre tissu, selon la quantité indiquée ci-dessous.

A	devant haut : 1x sur le pli du tissu
B	dos haut : 1x sur le pli du tissu
C	volant jupe haut : 2x sur le pli du tissu
D	volant jupe milieu : 2x sur le pli du tissu
E	volant jupe bas : 2x sur le pli du tissu
F	manche : 2x
G	parementure DS : 1x sur le pli du tissu
H	col : 1x sur le pli du tissu

Attention !

Pour découper une même pièce 2x, découpez-la dans les deux épaisseurs du tissu plié en deux. Pour découper une seule pièce mais symétrique, alignez le symbole  sur le pli du tissu.

Valeurs de couture

Ces valeurs de couture sont prévues autour des parties du patron si vous avez sélectionné « cutline » dans « layers ».

A, B, C, D, E, G, H	MDV/MDS : 0 cm (sur le pli du tissu) – pourtour : 1 cm
F	ourlet : 3 cm - pourtour : 1 cm

Attention !

N'oubliez pas de reproduire sur le tissu tous les repères indiqués sur le patron, à l'aide de crans et de faufil.

Renforcer

Renforcez les pièces suivantes sur l'envers à l'aide de l'entoilage thermocollant.

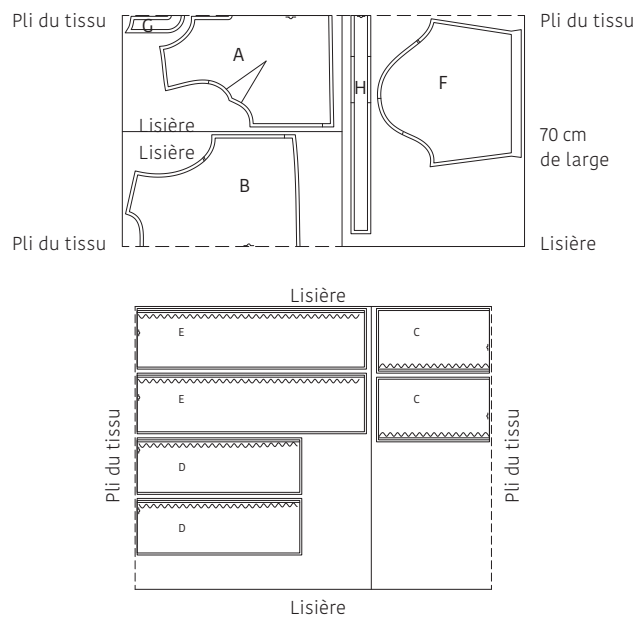
G	entièrement
---	-------------

Plan de coupe

Attention !

Le plan ci-contre est adapté à un tissu d'une largeur de 140 cm. Si vous utilisez un tissu de la collection La Maison Victor, consultez au préalable le plan de coupe correspondant au tissu en question sur notre site, car la largeur (et donc le plan de coupe) peut varier.

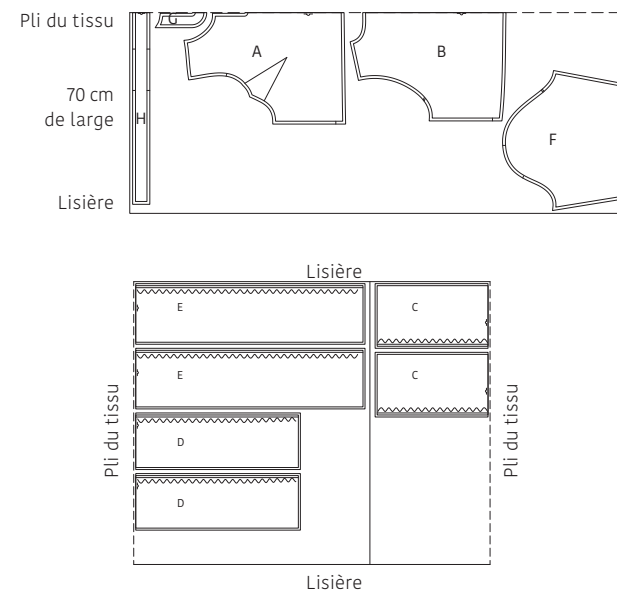
• TISSU •
Longueur 370 à 435 cm (taille 34 à 50)



Attention !

Pliez le tissu avec un double pli pour couper les parties A, B et G. Pliez ensuite le tissu avec un simple pli pour couper les parties H et F. Finalement, ouvrez le tissu restant et pliez avec un double pli en angle droit sur le liseré pour couper les parties volant.

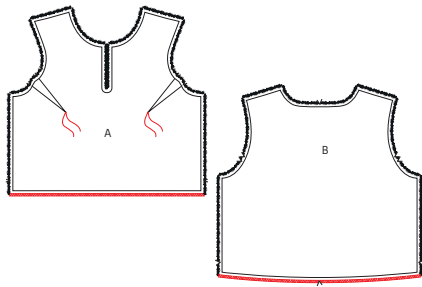
Longueur 525 à 540 cm (taille 52 à 56)



Attention !

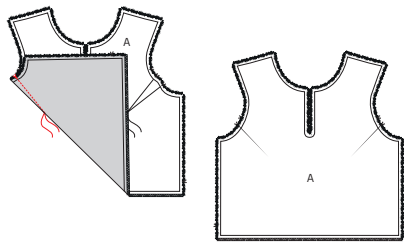
Pliez le tissu avec un simple pli pour couper les parties A, B, F, G et H. Ouvrez le tissu restant et pliez avec un double pli en angle droit sur le liseré pour couper les parties volant.

Marche à suivre

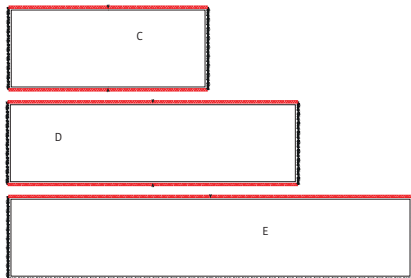


1 Devant et dos

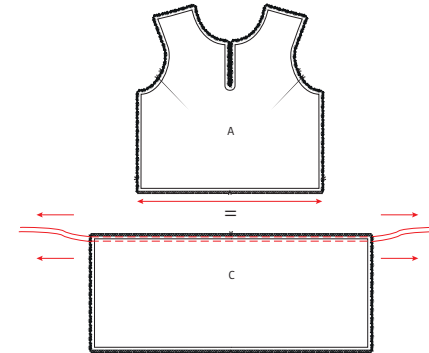
Indiquez les repères dans le devant haut (A) à l'aide de faufils comme indiqué sur l'illustration. Surfilez ou surjetez le bord inférieur de A et du dos haut (B).



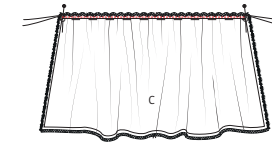
Pliez les repères dans la couture de côté de A l'un sur l'autre, endroit sur endroit, pour piquer les pinces poitrine. Piquez des repères de zéro vers le faufil. Repassez les pinces poitrine vers le bas.



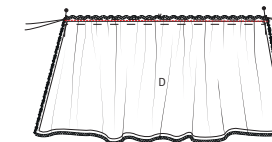
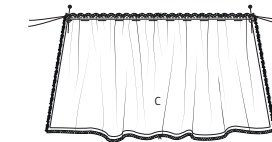
Surjeter ou surfilez le bord supérieur et inférieur du volant haut (C), du volant milieu (D) et du bord supérieur du volant bas (E).



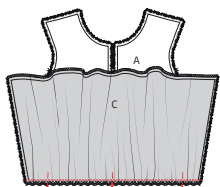
Froncez le bord supérieur de C comme suit : réalisez 2 piques parallèles sur le bord supérieur avec un grand point et sans attacher les fils (1x à 0,5 cm du bord, 1x à 1,5 cm du bord). Tirez doucement sur les extrémités des fils, pour froncer le tissu. Répartissez les fronces harmonieusement sur le bord supérieur de C, le repère MDV doit concorder avec le repère MDV de A et C doit être aussi large que A.



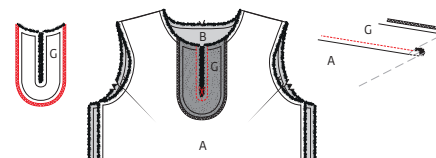
Attachez les extrémités des fils à froncer en les tournant en huit autour d'une épingle. Piquez les fronces entre les deux fils. Enlevez ensuite les fils. Faites cela pour les deux parties C.



Répétez ces étapes pour les bords supérieurs de D et E, pour que le bord supérieur de D soit aussi long que le bord inférieur de C et le bord supérieur de E aussi long que le bord inférieur de D.

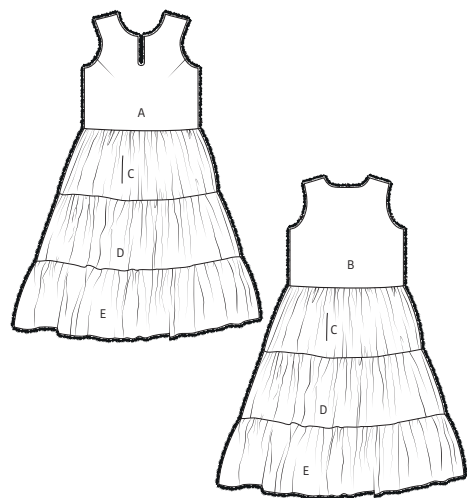


Épinglez le bord froncé de C sur le bord inférieur de A, endroit sur endroit et repères sur repères et piquez.

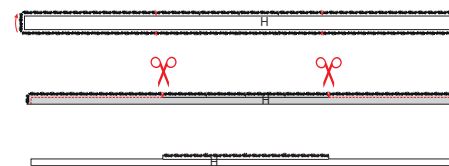


2 Parementure col

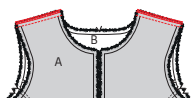
Surfilez ou surjetez le bord extérieur de la parementure DV (G). Épinglez et piquez les coutures MDV de G et A, endroit sur endroit, donnez quelques crans dans le bord inférieur courbe de A et G et repassez la couture vers G. Réalisez une pique juste à côté de la couture pour fixer la valeur de couture en dessous sur G. Eclaircissez la couture, tournez la parementure vers l'envers de l'ouvrage et repassez la forme dans le bord de la parementure.



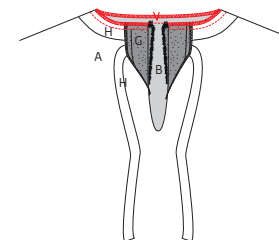
Ensuite, épinglez et piquez le bord inférieur de C sur le bord supérieur de D, endroit sur endroit et repères sur repères. Finalement, épinglez et piquez le bord inférieur de D sur le bord supérieur de E, endroit sur endroit et repères sur repères. Faites de même pour les autres parties C, D et E sur le bord inférieur de B. Repassez les coutures vers le haut.



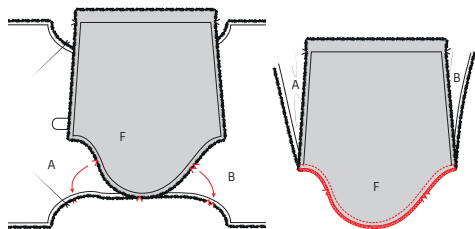
Pliez le ruban du col (E) en deux dans la hauteur, endroit sur endroit et piquez le pourtour mais laissez une ouverture entre les deux repères externes. Eclaircissez les coins, faites un cran dans la valeur de couture du ruban jusqu'à l'extrémité de la pique du ruban et retournez H à l'envers. Repassez H à plat. Grâce au cran, la valeur de la partie non piquée restera visible à l'extérieur.



Épinglez les coutures d'épaule de A et B endroit sur endroit et piquez. Surfilez ou surjetez les coutures d'épaule et repassez la couture vers A.



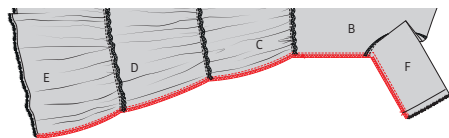
Épinglez la couture (double) non piquée de H sur l'encolure, endroit sur endroit, les repères MDS doivent correspondre. Le repère à côté de MDS concorde avec la couture d'épaule, le repère suivant avec la couture de A et G. Pliez l'endroit de G sur l'endroit de A et épinglez par-dessus A/H. Piquez la couture, à partir de MDV et jusqu'à MDV. Donnez quelques crans dans l'encolure jusqu'à la pique. Surjetez ou surfilez la totalité de la couture, repassez H vers le haut et la couture vers A/B et retournez G vers l'envers de A.



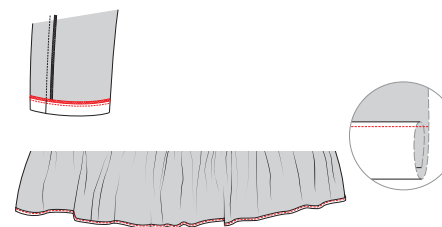
3 Manches

Posez le bord supérieur de la manche (F) sur l'ouvrage, endroit sur endroit et épinglez la tête de manche sur l'emmanchure de l'ouvrage. Épinglez d'abord les repères l'un sur l'autre. Le repère simple indique le devant, le repère double le dos et le repère du milieu la couture d'épaulle. Piquez et surfilez ou surjetez cette couture. Faites de même avec l'autre manche de l'autre côté de l'ouvrage.

4 Coutures de côté



Épinglez les coutures de côté de A/C/D/E et B/C/D/E ainsi que la couture dessous de manche de F endroit sur endroit. Piquez la couture dessous de manche et de côté et surfilez ou surjetez la couture.



5 Ourlet



















Surjetez ou surfilez les ourlets des manches. Pliez et repassez l'ourlet de manche sur l'envers et piquez. Pliez et repassez l'ourlet de la jupe deux fois 0,5 cm vers l'envers et piquez à 0,3 cm du bord.



6 Repassage final

Repassez soigneusement l'ouvrage et le tour est joué !

Légende marche à suivre

-  Endroit du tissu
-  Envers du tissu
-  Thermocollant
-  Pli
-  Faufiler
-  Couper
-  Arrière de la fermeture éclair
-  Glissière
-  Repasser
-  Fermeture éclair fermée
-  Fermeture éclair ouverte
-  Biais endroit
-  Biais envers
-  Bouton
-  Épingler à tête
-  Boutonnière
-  Ligne de pli
-  Ligne à piquer
-  Fil de faufilage
-  Repère valeur de couture
-  Tissu sans valeur de couture
-  Overlock / zigzag
-  Faufil
-  Crans

Colophon

La Maison Victor est une publication de :

Roularta Media Group

Roularta Media Group nv
Meiboomlaan 33
8800 Roeselare
BTW BE 0434 278 896

Président : Rik De Nolf
Directeur général : Xavier Bouckaert
Directeur des magazines : Jos Grobben
Editeur : Karen Hellemans
Editeur Responsable : Xavier Bouckaert
p/a Meiboomlaan 33, 8800 Roeselare, Belgique

Business Manager : Lies Bresseel
Rédactrice en chef : Ann De Tremerie

Coordinatrice de rédaction : Britt Guetens
Conception de patron : Evelien Cabie
Mise en page et illustrations : Livina Stockmans, Valerie Le Roi
Photographie : Stephen Mattues
Styling : Sarah Roelstraete

* Cette publication est protégée par le droit d'auteur. Vous souhaitez scanner, enregistrer numériquement, copier plusieurs fois ou utiliser commercialement nos articles? Contactez Ann.Van.De.Walle@roularta.be Plus d'infos sur www.presscopyrights.be

* Les marques, fabricants, distributeurs et magasins cités dans les pages rédactionnelles le sont à titre d'information pratique et non publicitaire. Les prix de vente publiés et non imposés par la loi sont communiqués à titre purement indicatif, sous réserve d'erreur ou de modification éventuelle.

* Les patrons présentés avec ce magazine ou les sites ou applications numériques associés sont uniquement destinés à l'utilisation personnelle par l'acheteur. Les patrons et les articles réalisés à l'aide des patrons ne peuvent en aucun cas et par aucun moyen être mis à la disposition de tiers, vendus ou servir un but commercial.

* Cette publication ne peut être utilisée à des fins autres que la vente au prix imposé. En aucun cas elle ne peut être comprise dans un « portefeuille de lecture » ni être donnée en location sans l'accord exprès et préalable de l'éditeur. En l'achetant, chaque personne s'engage à respecter cette clause sous peine de dommages et intérêts.

De quoi parle-t-on ?

Parementure La partie du patron que l'on utilise pour parachever les bords tels qu'encolures, emmanchures, fermetures éclair ou milieu devant.

Ruban droit-fil / biais Une bande de tissu plus étroite ou un ruban que l'on pique sur le bord à parachever. Comme son nom l'indique un ruban droit-fil est coupé dans le fil droit, un biais est coupé dans le biais.

Doubler Piquer les pourtours de deux morceaux de tissu (ou d'un morceau plié double), l'endroit sur l'endroit, et retourner.

Arrêter Consolider une couture au début et à la fin de celle-ci en réalisant trois points vers l'arrière puis un vers l'avant.

Repères Certains repères sont réalisés à l'aide de crans, de petites coupures effectuées dans le pourtour du tissu pour indiquer l'emplacement d'éléments importants (plis, emmanchures...). Les points importants situés à l'intérieur du patron tels que les extrémités d'une pince, l'emplacement d'un bouton, d'une boutonnière, d'une poche, d'un rabat... sont marqués à l'aide d'un faufil.

Milieu dos La ligne indiquant le milieu de l'arrière du corps.

Milieu devant La ligne indiquant le milieu du devant du corps.

Bande couture Bande de ruban thermocollant d'1, 1,5 ou 2 cm de large utilisée pour consolider des coutures droites (telles que les coutures d'épaule) sur l'envers afin d'éviter que le tissu ne se détende.

Valeur de couture Une quantité de tissu supplémentaire nécessaire à l'assemblage de deux parties. Cette valeur dépend du mode de finition utilisé.

Overlock Couper les bords qui s'effiloquent avec une machine overlock et les peaufiner avec un point overlock.

Presser Appuyer un fer à repasser sur un linge humide pour entre autres aplatir les coutures ou obtenir des plis bien nets. Quand vous pressez, vous ne bougez presque pas votre fer à repasser.

Pincés En pliant et piquant partiellement le tissu à certains endroits, vous donnez davantage de forme à votre vêtement. Ces plis sont appelés pincés.

Pied-de-biche La pièce de votre machine à coudre

sur laquelle les couches de tissu sont insérées et transportées.

Largeur pied-de-biche Coudre à la largeur pied-de-biche consiste à faire passer le bord du pied-de-biche le long de la couture ou du bord à piquer.

Ruban thermocollant Ou doublure thermocollante. Une fine toile que l'on repasse sur l'envers de certaines parties d'un vêtement pour les consolider. Par exemple : pour une ceinture rapportée, une parementure ou un col.

Faufiler Assembler différentes couches de tissu avec une aiguille à coudre et du fil de faufilage en faisant de grands points, ou retracer certaines lignes du patron sur le tissu.

Pli du tissu Le pli du tissu obtenu en le pliant double.

Valeur d'aisance Espace supplémentaire prévu dans le patron en plus des mensurations exactes pour garantir suffisamment de liberté de mouvement et de confort.

Éclaircir Recouper une partie de la valeur de couture pour éviter une épaisseur excessive à un endroit. Dans les coins, la valeur de couture est recoupée en biais pour pouvoir la retourner idéalement.

Bordure Bande thermocollante d'1 cm de large, coupée en biais et renforcée avec un fil de chaîne. Elle sert à consolider des courbes (encolures et emmanchures) pour éviter qu'elles ne se déforment.

Lisière Bord du tissu dans le sens du fil de chaîne.

Abréviations utilisées

DV : devant
DS : dos
DVD : devant droit
DVG : devant gauche
DSD : dos droit
DSG : dos gauche
MDV : milieu devant
MDS : milieu dos
CC : couture de côté
EP : empiècement
CN : ceinture
CE : couture d'épaule
G : gauche
D : droit