

DIFFICULTÉ

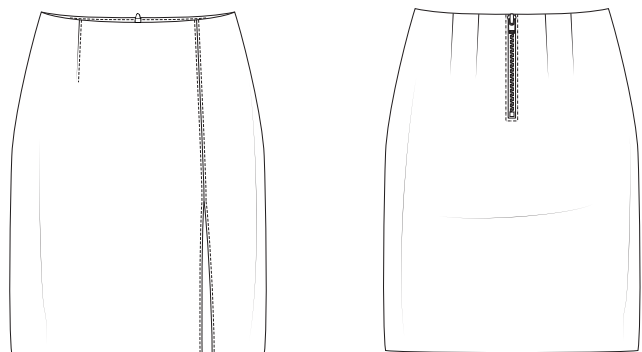


JUPE
Martina

LA MAISON
Victor

Modèle

Tailles 34 à 56



Ce tableau indique la longueur de ce vêtement.

Taille	34-56
Longueur milieu dos (en cm)	63

Matériel

- FFil à coudre
- Fermeture-éclair métallique : 18 cm (taille 34-46) - 20 cm (taille 48-56)
- Doublure thermocollante : max. 35 cm
- Tissu (largeur 140 cm) : voir le tableau

Taille	34-40	42-56
Longueur du tissu (en cm)	145	160

Notre tissu

Nous avons choisi un cuir synthétique 100 % polyuréthane.

Conseil tissu

Puisque nous utilisons un tissu en cuir synthétique, pas besoin de surfiler les bords. Si vous utilisez un tissu qui s'effiloche, prévoyez un ourlet de 3 cm et surjetez ou surfilez tous les bords (sauf la taille) avant de commencer la couture.

Tous les tissus non extensibles conviennent, mais les tissus légèrement extensibles (par exemple 3 % d'élasthane) sont parfaits pour le confort. Les tissus très extensibles comme le jersey sont moins indiqués parce qu'un tel tissu ne tiendra pas sa forme au niveau de la taille. Le modèle sera peut-être trop ample.

Les tissus très épais ne conviennent pas non plus, car la parementure dans la taille ne pliera pas comme il faut.

Astuces pour la couture du cuir synthétique


Utilisez une aiguille suffisamment épaisse et pointue et testez le repassage de votre tissu. Travaillez avec des clips au lieu des épingles pour éviter de faire des trous et si possible, utilisez un pied-de-biche en téflon ou avec un rouleau pour que le tissu glisse bien. Repassage : utilisez toujours une pattenouille pour repasser les coutures et testez d'abord sur une chute à quelle température vous pouvez repasser le cuir synthétique sans le faire fondre.

Pièces du patron

Découpez les pièces du patron dans votre tissu, selon la quantité indiquée ci-dessous.

A	devant droit : 1x
B	devant gauche : 1x
C	dos : 1x sur le pli du tissu
D	parementure de la taille DV : 1x sur le pli du tissu
E	parementure de la taille DS : 2x

Attention !

Pour découper une même pièce 2x, découpez-la dans les deux épaisseurs du tissu plié en deux. Pour découper une seule pièce mais symétrique, alignez le symbole  sur le pli du tissu.

Renforcer

Renforcez les pièces suivantes sur l'envers à l'aide de l'entoilage thermocollant.

C	renforcement fermeture éclair (bande large de 3 cm sur la ligne MDS, de la longueur de la fermeture éclair + 2 cm)
D, E	entièrement

Valeurs de couture

Ces valeurs de couture sont prévues autour des parties du patron si vous avez sélectionné « cutline » dans « layers ».

A, B	ourlet : 0 cm - pourtour : 1 cm
C	MDS : 0 cm (sur le pli du tissu) - ourlet : 0 cm - pourtour : 1 cm
D	MDV : 0 cm (sur le pli du tissu) - pourtour : 1 cm
E	pourtour : 1 cm

Attention !

N'oubliez pas de reproduire sur le tissu tous les repères indiqués sur le patron, à l'aide de crans et de faufil.

Attention !

Puisque nous utilisons du cuir synthétique qui n'a pas besoin d'être surfilé, nous n'avons pas prévu d'ourlet pour A, B et C. Si vous utilisez un tissu tissé qui peut s'effiloche, vous devez prévoir 3 cm d'ourlet pour ces parties.

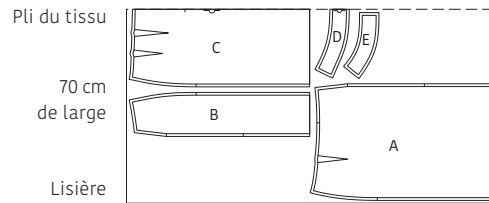
Plan de coupe

Attention !

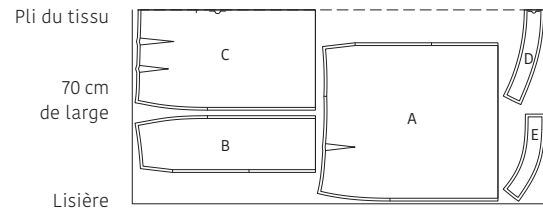
Le plan ci-contre est adapté à un tissu d'une largeur de 140 cm. Si vous utilisez un tissu de la collection La Maison Victor, consultez au préalable le plan de coupe correspondant au tissu en question sur notre site, car la largeur (et donc le plan de coupe) peut varier.

• TISSU •

Longueur 145 cm (taille 34 à 40)

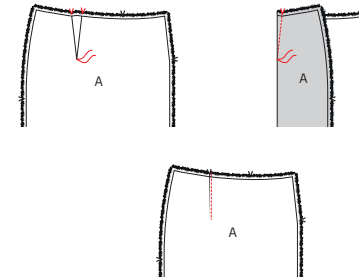


Longueur 160 cm (taille 42 à 56)

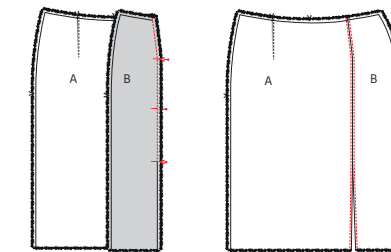


Marche à suivre

1 Devant

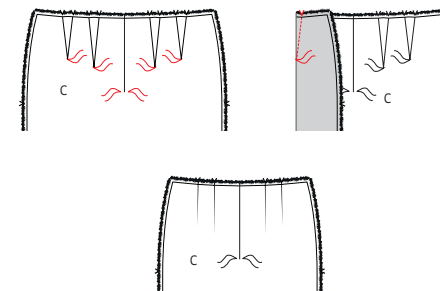


Marquez le point indiqué sur le devant droit (A) à l'aide d'un faufil. Pliez les repères en haut de A endroit sur endroit pour piquer la pince à la taille. Piquez à partir du repère de zéro vers le faufil. Repassez la pince vers MDV. Piquez dans la valeur de couture de la pince de taille à 0,25 cm du bord.

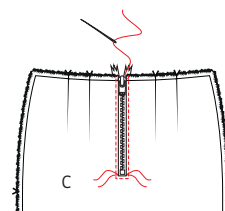
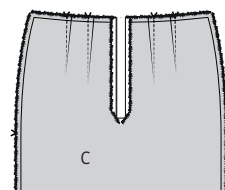
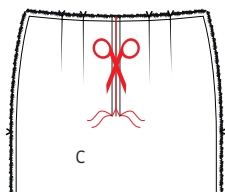


Épinglez la couture devant de A et le devant gauche (B) endroit sur endroit. Piquez de la taille jusqu'au repère de la fente. Ouvrez la couture et repassez. Réalisez un piqure parallèle à 0,25 cm de cette couture de l'ourlet à la taille, sur A et B, pour fixer A et B sur la valeur de couture en dessous.

2 Dos



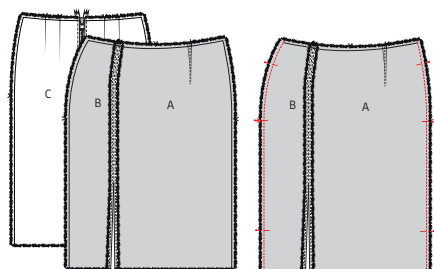
Marquez les points indiqués sur le dos (C) à l'aide de faufils. Indiquez également le repère de la fermeture éclair dans la couture du dos avec un faufil (deux fois à 0,5 cm de MDS). Pliez les repères sur le bord supérieur de C l'un sur l'autre, endroit sur endroit, pour piquer la pince de la taille. Piquez à partir du repère de zéro vers le faufil. Repassez les pinces de la taille vers MDS.



À la craie ou avec un feutre effaçable, tracez une ligne verticale à 0,5 cm et parallèlement à MDS, jusqu'au premier faufil, continuez horizontalement sur 1 cm jusqu'au faufil suivant et ensuite à nouveau vers le haut, à 0,5 cm et parallèlement à MDS. Coupez sur MDS entre les deux lignes tracées, jusqu'à 1 cm avant le trait entre les faufils. Coupez ensuite en biais jusqu'aux faufils. Repassez le triangle et la valeur de couture du cran (sur la ligne en feutre) vers l'envers de C, pour créer une ouverture pour la fermeture éclair dans MDS. Posez l'ouvrage devant vous, avec l'endroit vers vous. Posez la fermeture éclair également avec l'endroit vers le haut et la tirette vers le bas, sous l'ouverture. Faufilez la fermeture éclair. Piquez-la ensuite dans l'ouverture à 0,25 cm du bord, avec un pied-de-biche pour fermeture éclair.

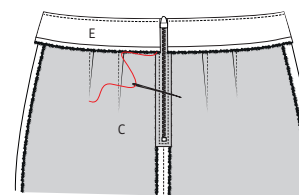
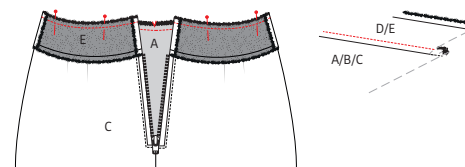
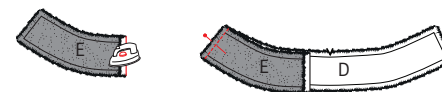
Astuce !

Avec le cuir synthétique, au lieu de faufiler, vous pouvez également coller la fermeture éclair avec un scotch 'magique' double-face transparent qui s'enlève au lavage, . Elle restera parfaitement en place pendant que vous la piquez et le tissu restera bien à plat.



3 Coutures de côté

Épinglez les coutures de côté de A/B et C endroit sur endroit et piquez. Ouvrez les coutures.



4 Parementure

Pliez et repassez la couture MDS de parementure DS (E) sur 1,5 cm. Posez la parementure DV (D) et E endroit sur endroit et piquez les coutures de côté. Ouvrez les coutures et repassez. Faites cela pour les deux parties E.

Épinglez le bord de la taille de la parementure sur le bord de la taille, endroit sur endroit. Veillez à ce que les coutures de côté, de MDS et les repères correspondent. Piquez. Repassez la parementure et la valeur de couture vers le haut et piquez juste à côté du bord de la taille juste à côté de la couture, pour la fixer sur la valeur de couture en dessous. Éclaircissez la valeur de couture superflue.















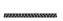


Retournez la parementure entièrement sur l'envers de l'ouvrage et repassez joliment la forme du bord de la taille du côté de la parementure. Cousez le côté court de E à la main sur la couture de C, pliez bien les rubans de la fermeture éclair au-dessus des dents de côté et cousez-les également pour qu'ils ne soient pas visibles à l'extérieur.



5 Repassage final

Repassez soigneusement l'ouvrage et le tour est joué !

Légende marche à suivre

-  Endroit du tissu
-  Envers du tissu
-  Thermocollant
-  Pli
-  Faufiler
-  Couper
-  Arrière de la fermeture éclair
-  Glissière
-  Repasser
-  Fermeture éclair fermée
-  Fermeture éclair ouverte
-  Biais endroit
-  Biais envers
-  Bouton
-  Épingler à tête
-  Boutonnière
-  Ligne de pli
-  Ligne à piquer
-  Fil de faufilage
-  Repère valeur de couture
-  Tissu sans valeur de couture
-  Overlock / zigzag
-  Faufil
-  Crans

Colophon

La Maison Victor est une publication de :

Roularta Media Group

Roularta Media Group nv
Meiboomlaan 33
8800 Roeselare
BTW BE 0434 278 896

Président : Rik De Nolf
Directeur général : Xavier Bouckaert
Directeur des magazines : Jos Grobben
Editeur : Karen Hellemans
Editeur Responsable : Xavier Bouckaert
p/a Meiboomlaan 33, 8800 Roeselare, Belgique

Business Manager : Lies Bresseel
Rédactrice en chef : Ann De Tremerie

Coordinatrice de rédaction : Britt Guetens
Conception de patron : Evelien Cabie
Mise en page et illustrations : Livina Stockmans, Valerie Le Roi
Photographie : Stephen Mattues
Styling : Sarah Roelstraete

* Cette publication est protégée par le droit d'auteur. Vous souhaitez scanner, enregistrer numériquement, copier plusieurs fois ou utiliser commercialement nos articles? Contactez Ann.Van.De.Walle@roularta.be Plus d'infos sur www.presscopyrights.be

* Les marques, fabricants, distributeurs et magasins cités dans les pages rédactionnelles le sont à titre d'information pratique et non publicitaire. Les prix de vente publiés et non imposés par la loi sont communiqués à titre purement indicatif, sous réserve d'erreur ou de modification éventuelle.

* Les patrons présentés avec ce magazine ou les sites ou applications numériques associés sont uniquement destinés à l'utilisation personnelle par l'acheteur. Les patrons et les articles réalisés à l'aide des patrons ne peuvent en aucun cas et par aucun moyen être mis à la disposition de tiers, vendus ou servir un but commercial.

* Cette publication ne peut être utilisée à des fins autres que la vente au prix imposé. En aucun cas elle ne peut être comprise dans un « portefeuille de lecture » ni être donnée en location sans l'accord exprès et préalable de l'éditeur. En l'achetant, chaque personne s'engage à respecter cette clause sous peine de dommages et intérêts.

De quoi parle-t-on ?

Parementure La partie du patron que l'on utilise pour parachever les bords tels qu'encolures, emmanchures, fermetures éclair ou milieu devant.

Ruban droit-fil / biais Une bande de tissu plus étroite ou un ruban que l'on pique sur le bord à parachever. Comme son nom l'indique un ruban droit-fil est coupé dans le fil droit, un biais est coupé dans le biais.

Doubler Piquer les pourtours de deux morceaux de tissu (ou d'un morceau plié double), l'endroit sur l'endroit, et retourner.

Arrêter Consolider une couture au début et à la fin de celle-ci en réalisant trois points vers l'arrière puis un vers l'avant.

Repères Certains repères sont réalisés à l'aide de crans, de petites coupures effectuées dans le pourtour du tissu pour indiquer l'emplacement d'éléments importants (plis, emmanchures...). Les points importants situés à l'intérieur du patron tels que les extrémités d'une pince, l'emplacement d'un bouton, d'une boutonnière, d'une poche, d'un rabat... sont marqués à l'aide d'un faufil.

Milieu dos La ligne indiquant le milieu de l'arrière du corps.

Milieu devant La ligne indiquant le milieu du devant du corps.

Bande couture Bande de ruban thermocollant d'1, 1,5 ou 2 cm de large utilisée pour consolider des coutures droites (telles que les coutures d'épaule) sur l'envers afin d'éviter que le tissu ne se détende.

Valeur de couture Une quantité de tissu supplémentaire nécessaire à l'assemblage de deux parties. Cette valeur dépend du mode de finition utilisé.

Overlock Couper les bords qui s'effilochent avec une machine overlock et les peaufiner avec un point overlock.

Presser Appuyer un fer à repasser sur un linge humide pour entre autres aplatir les coutures ou obtenir des plis bien nets. Quand vous pressez, vous ne bougez presque pas votre fer à repasser.

Pincés En pliant et piquant partiellement le tissu à certains endroits, vous donnez davantage de forme à votre vêtement. Ces plis sont appelés pincés.

Pied-de-biche La pièce de votre machine à coudre

sur laquelle les couches de tissu sont insérées et transportées.

Largeur pied-de-biche Coudre à la largeur pied-de-biche consiste à faire passer le bord du pied-de-biche le long de la couture ou du bord à piquer.

Ruban thermocollant Ou doublure thermocollante. Une fine toile que l'on repasse sur l'envers de certaines parties d'un vêtement pour les consolider. Par exemple : pour une ceinture rapportée, une parementure ou un col.

Faufiler Assembler différentes couches de tissu avec une aiguille à coudre et du fil de faufilage en faisant de grands points, ou retracer certaines lignes du patron sur le tissu.

Pli du tissu Le pli du tissu obtenu en le pliant double.

Valeur d'aisance Espace supplémentaire prévu dans le patron en plus des mensurations exactes pour garantir suffisamment de liberté de mouvement et de confort.

Éclaircir Recouper une partie de la valeur de couture pour éviter une épaisseur excessive à un endroit. Dans les coins, la valeur de couture est recoupée en biais pour pouvoir la retourner idéalement.

Bordure Bande thermocollante d'1 cm de large, coupée en biais et renforcée avec un fil de chaîne. Elle sert à consolider des courbes (encolures et emmanchures) pour éviter qu'elles ne se déforment.

Lisière Bord du tissu dans le sens du fil de chaîne.

Abréviations utilisées

DV : devant
DS : dos
DVD : devant droit
DVG : devant gauche
DSD : dos droit
DSG : dos gauche
MDV : milieu devant
MDS : milieu dos
CC : couture de côté
EP : empiècement
CN : ceinture
CE : couture d'épaule
G : gauche
D : droit