

DIFFICULTÉ

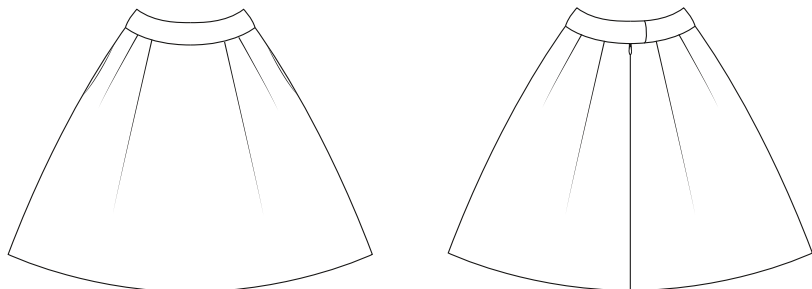


JUPE
Rosalie

LA MAISON
Victor

Modèle

Tailles 30 à 48



Ce tableau indique la longueur de ce vêtement.

Taille	30	32	34-44	46-48
Longueur milieu dos avec ceinture (en cm)	56,5	64	71,5	72,5

Matériel

- Fil à coudre
- Doublure thermocollante : max. 35 cm
- Fermeture éclair invisible : 22 cm
- Bouton-pression : 1
- Tissu (largeur 140 cm) : voir le tableau

Taille	30	32	34-48
Longueur du tissu (en cm)	155	165	185

Notre tissu


Pour obtenir cet effet grandiose, nous avons sélectionné un tissu épais à grands imprimés. Ce patron convient pour des tissus non extensibles, il n'est pas conseillé d'utiliser des tissus extensibles.

Pièces du patron

Découpez les pièces du patron dans votre tissu, selon la quantité indiquée ci-dessous.

A	devant : 1x sur le pli du tissu
B	dos : 2x
C	ceinture DV : 2x sur le pli du tissu
D	ceinture DSG : 2x
E	ceinture DSD : 2x
F	poche : 4x

Attention !

Pour découper une même pièce 2x, découpez-la dans les deux épaisseurs du tissu plié en deux. Pour découper une seule pièce mais symétrique, alignez le symbole  sur le pli du tissu.

Valeurs de couture

Ces valeurs de couture sont prévues autour des parties du patron si vous avez sélectionné « cutline » dans « layers ».

A	MDV : 0 cm (sur le pli du tissu) – ourlet : 3 cm – pourtour : 1 cm
B	ourlet : 3 cm – pourtour : 1 cm
C	MDV : 0 cm (sur le pli du tissu) – pourtour : 1 cm
D, E, F	pourtour : 1 cm

Attention !

N'oubliez pas de reproduire sur le tissu tous les repères indiqués sur le patron, à l'aide de crans et de faufil.

Renforcer

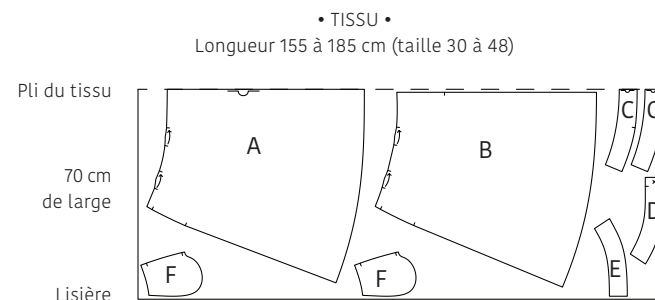
Renforcez les pièces suivantes sur l'envers à l'aide de l'entoilage thermocollant.

C, D, E chaque partie entièrement

Plan de coupe

Attention !

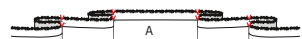
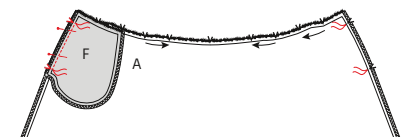
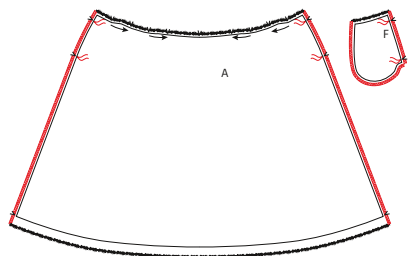
Le plan ci-contre est adapté à un tissu d'une largeur de 140 cm. Si vous utilisez un tissu de la collection La Maison Victor, consultez au préalable le plan de coupe correspondant au tissu en question sur notre site, car la largeur (et donc le plan de coupe) peut varier.



Marche à suivre

1 Devant

Surfilez ou surjetez les coutures de côté du devant (A) et le pourtour (sauf le bord supérieur) des parties poche (F). Marquez les points indiqués sur A et F à l'aide d'un faufil.

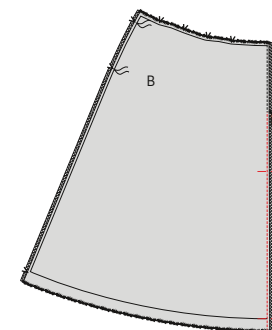
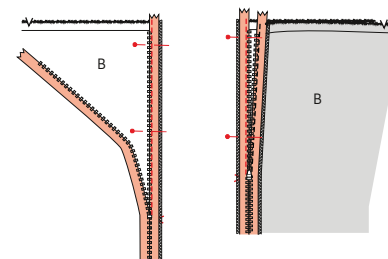
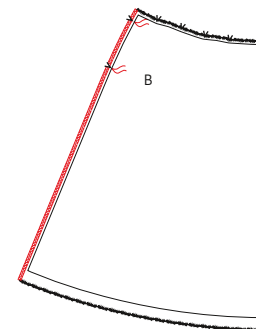


Épinglez F et A endroit sur endroit et repères sur repères. Piquez entre les faufils. Pliez F ensuite vers le côté avec la valeur de couture en dessous et piquez sur F entre les faufils juste à côté de la couture, pour fixer F sur la valeur de couture. Répétez pour l'autre côté de A avec l'autre partie de F.

Réalisez les plis dans A : pour chaque pli, pliez les repères extérieurs vers le repère du milieu. Piquez le bord supérieur des plis sur 0,5 cm.

2 Dos

Surfilez ou surjetez les coutures MDS des deux parties dos (B). Marquez les points indiqués à l'aide de faufils.

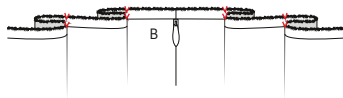


Posez les deux parties B côte à côte devant vous, avec l'endroit du tissu vers vous. Posez également la fermeture éclair invisible devant vous, avec l'endroit vers vous. Ouvrez la fermeture éclair et retournez le ruban gauche, pour pouvoir l'épingler avec l'endroit vers le bas sur la ligne MDS de la partie gauche B (DSG). Posez le ruban de la fermeture éclair sur le bord du tissu, les premières dents doivent se trouver à 1,5 cm en dessous du bord de la couture de la taille. Piquez à l'aide du pied-de-biche spécial pour fermetures éclair invisibles. Fermez la fermeture éclair et épinglez ensuite de la même manière le côté droit de la fermeture éclair sur la couture MDS de la partie B droite (DSD), endroit sur endroit. Ouvrez la fermeture éclair et piquez.

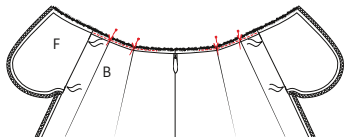
Refermez la fermeture éclair et posez les deux parties B endroit sur endroit. Épinglez et fermez ensuite le restant de la couture MDS. Utilisez le demi-pied-de-biche. Commencez à piquer juste au-dessus et à côté de la couture pour éviter de laisser une petite ouverture. Ouvrez la couture et repassez.



Posez F sur B, endroit sur endroit et faufile sur faufile. Piquez entre les faufiles. Faites de même pour l'autre partie B et l'autre partie F.

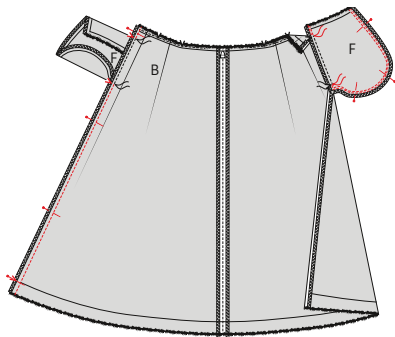


Réalisez les plis dans B de la même façon que vous l'avez fait dans A.



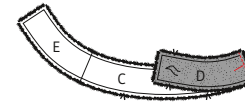
3 Coutures de côté

Épinglez les coutures de côté de A et B endroit sur endroit. Repliez les parties F de côté, pour pouvoir piquer au-dessus et en dessous de l'ouverture de la poche jusqu'aux faufiles, sans piquer F. Épinglez ensuite le pourtour des parties de la poche F (sauf le bord supérieur) endroit sur endroit et piquez-les à 1 cm jusqu'au faufil inférieur, avec une double pique. Repliez les valeurs de couture de A et B. Piquez également la partie couture de côté (au-dessus de l'ouverture de la poche) de F jusqu'au faufil supérieur et ouvrez et repassez la valeur de couture. Répétez de l'autre côté de l'ouvrage.

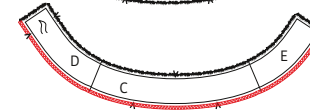
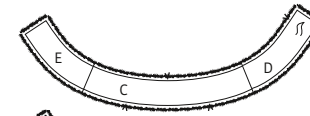


4 Ceinture

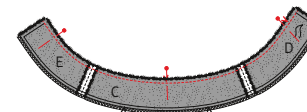
Reprenez le repère pour le bouton-pression sur la ceinture DSG (D).



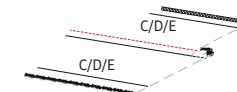
Posez les côtés de D et de la ceinture DVD (E) des deux côtés de la ceinture DV (C) endroit sur endroit. Piquez, ouvrez les coutures et repassez. Répétez pour les autres parties C, D et E de manière à avoir deux ceinture en image inversée.

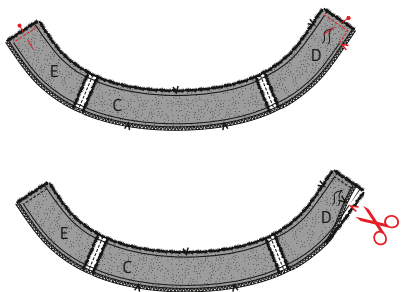


Surjetez ou surfilez le bord inférieur de la ceinture indiquée ci-dessus.

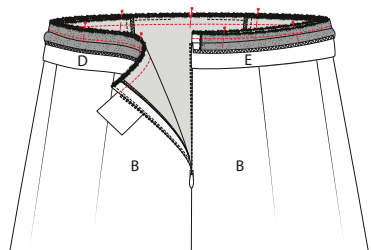


Posez les deux ceintures endroit sur endroit et piquez la couture de la taille. Repassez la valeur de couture vers le bas et piquez sur le bord inférieur de la taille juste à côté de la couture, pour la fixer sur la valeur de couture en dessous.

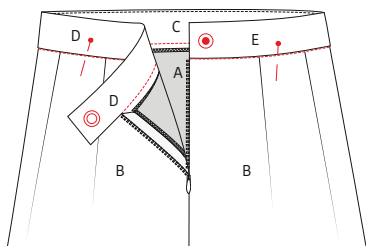




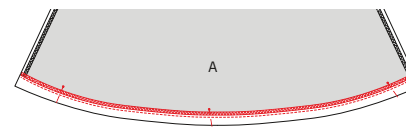
Piquez également les coutures de côté de D et E. Piquez la totalité de l'angle du côté de D, jusqu'au repère de MDS. Arrêtez à 1 cm du bord surjeté du côté de E. Donnez ensuite un cran dans la partie non surjetée de D, presque jusqu'à la couture. Éclaircissez les coins.



Retournez la ceinture sur l'envers et sortez bien les coins. Épinglez ensuite le bord non surjeté de la ceinture à la taille de l'ouvrage, endroit sur endroit et les repères sur les repères correspondants. Piquez.



Pliez la ceinture vers le haut et posez le bord surjeté par-dessus la valeur de couture, il tombe juste par-dessus la couture précédente à l'intérieur de l'ouvrage. Épinglez. Piquez dans la couture de construction à l'endroit de l'ouvrage, pour fixer l'intérieur de la ceinture. Cousez un bouton-pression sur le rabat de la ceinture.



5 Ourlet

















Surfilez ou surjetez l'ourlet. Pliez et repassez les valeurs de couture, épinglez et piquez le pourtour de l'ourlet.



6 Repassage final

Repassez soigneusement l'ouvrage et le tour est joué !

Légende marche à suivre

-  Endroit du tissu
-  Envers du tissu
-  Thermocollant
-  Pli
-  Faufiler
-  Couper
-  Arrière de la fermeture éclair
-  Glissière
-  Repasser
-  Fermeture éclair fermée
-  Fermeture éclair ouverte
-  Biais endroit
-  Biais envers
-  Bouton
-  Épingler à tête
-  Boutonnière
-  Ligne de pli
-  Ligne à piquer
-  Fil de faufilage
-  Repère valeur de couture
-  Tissu sans valeur de couture
-  Overlock / zigzag
-  Faufil
-  Crans

Colophon

La Maison Victor est une publication de :

Roularta Media Group

Roularta Media Group nv
Meiboomlaan 33
8800 Roeselare
BTW BE 0434 278 896

Président : Rik De Nolf
Directeur général : Xavier Bouckaert
Directeur des magazines : Jos Grobben
Editeur : Karen Hellemans
Editeur Responsable : Sophie Van Iseghem
p/a Meiboomlaan 33, 8800 Roeselare, Belgique

Business Manager : Lies Bresseel
Rédactrice en chef : Ann De Tremerie

Coordinatrice de rédaction : Britt Guetens
Conception de patron : Evelien Cabie
Mise en page et illustrations : Livina Stockmans, Valerie Le Roi
Photographie : Felicia van Ham
Styling : Kate Housh

* Cette publication est protégée par le droit d'auteur. Vous souhaitez scanner, enregistrer numériquement, copier plusieurs fois ou utiliser commercialement nos articles? Contactez Ann.Van.De.Walle@roularta.be Plus d'infos sur www.presscopyrights.be

* Les marques, fabricants, distributeurs et magasins cités dans les pages rédactionnelles le sont à titre d'information pratique et non publicitaire. Les prix de vente publiés et non imposés par la loi sont communiqués à titre purement indicatif, sous réserve d'erreur ou de modification éventuelle.

* Les patrons présentés avec ce magazine ou les sites ou applications numériques associés sont uniquement destinés à l'utilisation personnelle par l'acheteur. Les patrons et les articles réalisés à l'aide des patrons ne peuvent en aucun cas et par aucun moyen être mis à la disposition de tiers, vendus ou servir un but commercial.

* Cette publication ne peut être utilisée à des fins autres que la vente au prix imposé. En aucun cas elle ne peut être comprise dans un « portefeuille de lecture » ni être donnée en location sans l'accord exprès et préalable de l'éditeur. En l'achetant, chaque personne s'engage à respecter cette clause sous peine de dommages et intérêts.

De quoi parle-t-on ?

Parementure La partie du patron que l'on utilise pour parachever les bords tels qu'encolures, emmanchures, fermetures éclair ou milieu devant.

Ruban droit-fil / biais Une bande de tissu plus étroite ou un ruban que l'on pique sur le bord à parachever. Comme son nom l'indique un ruban droit-fil est coupé dans le fil droit, un biais est coupé dans le biais.

Doubler Piquer les pourtours de deux morceaux de tissu (ou d'un morceau plié double), l'endroit sur l'endroit, et retourner.

Arrêter Consolider une couture au début et à la fin de celle-ci en réalisant trois points vers l'arrière puis un vers l'avant.

Repères Certains repères sont réalisés à l'aide de crans, de petites coupures effectuées dans le pourtour du tissu pour indiquer l'emplacement d'éléments importants (plis, emmanchures...). Les points importants situés à l'intérieur du patron tels que les extrémités d'une pince, l'emplacement d'un bouton, d'une boutonnière, d'une poche, d'un rabat... sont marqués à l'aide d'un faufil.

Milieu dos La ligne indiquant le milieu de l'arrière du corps.

Milieu devant La ligne indiquant le milieu du devant du corps.

Bande couture Bande de ruban thermocollant d'1, 1,5 ou 2 cm de large utilisée pour consolider des coutures droites (telles que les coutures d'épaule) sur l'envers afin d'éviter que le tissu ne se détende.

Valeur de couture Une quantité de tissu supplémentaire nécessaire à l'assemblage de deux parties. Cette valeur dépend du mode de finition utilisé.

Overlock Couper les bords qui s'effilochent avec une machine overlock et les peaufiner avec un point overlock.

Presser Appuyer un fer à repasser sur un linge humide pour entre autres aplatir les coutures ou obtenir des plis bien nets. Quand vous pressez, vous ne bougez presque pas votre fer à repasser.

Pincés En pliant et piquant partiellement le tissu à certains endroits, vous donnez davantage de forme à votre vêtement. Ces plis sont appelés pincés.

Pied-de-biche La pièce de votre machine à coudre

sur laquelle les couches de tissu sont insérées et transportées.

Largeur pied-de-biche Coudre à la largeur pied-de-biche consiste à faire passer le bord du pied-de-biche le long de la couture ou du bord à piquer.

Ruban thermocollant Ou doublure thermocollante. Une fine toile que l'on repasse sur l'envers de certaines parties d'un vêtement pour les consolider. Par exemple : pour une ceinture rapportée, une parementure ou un col.

Faufiler Assembler différentes couches de tissu avec une aiguille à coudre et du fil de faufilage en faisant de grands points, ou retracer certaines lignes du patron sur le tissu.

Pli du tissu Le pli du tissu obtenu en le pliant double.

Valeur d'aisance Espace supplémentaire prévu dans le patron en plus des mensurations exactes pour garantir suffisamment de liberté de mouvement et de confort.

Éclaircir Recouper une partie de la valeur de couture pour éviter une épaisseur excessive à un endroit. Dans les coins, la valeur de couture est recoupée en biais pour pouvoir la retourner idéalement.

Bordure Bande thermocollante d'1 cm de large, coupée en biais et renforcée avec un fil de chaîne. Elle sert à consolider des courbes (encolures et emmanchures) pour éviter qu'elles ne se déforment.

Lisière Bord du tissu dans le sens du fil de chaîne.

Abréviations utilisées

DV : devant
DS : dos
DVD : devant droit
DVG : devant gauche
DSD : dos droit
DSG : dos gauche
MDV : milieu devant
MDS : milieu dos
CC : couture de côté
EP : empiècement
CN : ceinture
CE : couture d'épaule
G : gauche
D : droit