

DIFFICULTÉ

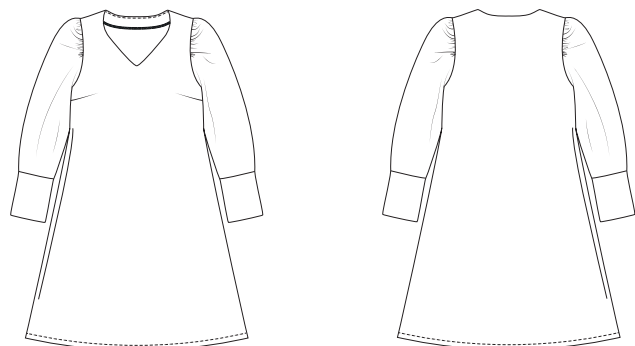


ROBE
Thea

LA MAISON
Victor

Modèle

Tailles 34 à 56



Ce tableau indique la longueur de ce vêtement.

Taille	34	36	38	40	42	44
Longueur milieu dos (en cm)	102,75	103,25	103,75	104,25	104,75	105,25
	46	48	50	52	54	56
	105,75	106,25	106,75	107,25	107,75	108,25

Matériel

- Fil à coudre
- Doublure thermocollante : max. 35 cm
- Tissu (largeur 140 cm) : voir le tableau

Taille	34-36	38-56
Longueur du tissu (en cm)	260	305

Notre tissu

Nous avons opté pour un mélange ultra doux de 50 % de Modal et 50 % de polyester.

Conseil tissu

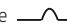
Seuls les tissus extensibles conviennent pour ce modèle. Si vous réalisez cette robe dans un tissu non extensible, vous n'arriverez pas à l'enfiler. Choisissez un tissu au tomber souple, mais pas trop léger.

Pièces du patron

Découpez les pièces du patron dans votre tissu, selon la quantité indiquée ci-dessous.

A	devant : 1x sur le pli du tissu
B	dos : 1x sur le pli du tissu
C	manche : 2x
D	parementure DV : 1x sur le pli du tissu
E	parementure DS : 1x sur le pli du tissu
F	bord manchette : 2x

Attention !

Pour découper une même pièce 2x, découpez-la dans les deux épaisseurs du tissu plié en deux. Pour découper une seule pièce mais symétrique, alignez le symbole  sur le pli du tissu.

Valeurs de couture

Ces valeurs de couture sont prévues autour des parties du patron si vous avez sélectionné « cutline » dans « layers ».

A, B	MDV/MDS : 0 cm (sur le pli du tissu) ourlet : 3 cm - pourtour : 1 cm
C, F	pourtour : 1 cm
D, E	MDV/MDS : 0 cm (sur le pli du tissu) - pourtour : 1 cm

Attention !

N'oubliez pas de reproduire sur le tissu tous les repères indiqués sur le patron, à l'aide de crans et de faufil.

Renforcer

Renforcez les pièces suivantes sur l'envers à l'aide de l'entoilage thermocollant.

D, E	chaque partie entièrement
------	---------------------------

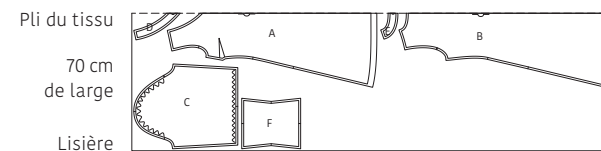
Plan de coupe

Attention !

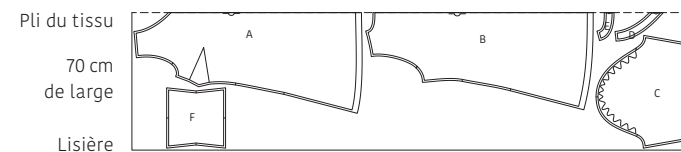
Le plan ci-contre est adapté à un tissu d'une largeur de 140 cm. Si vous utilisez un tissu de la collection La Maison Victor, consultez au préalable le plan de coupe correspondant au tissu en question sur notre site, car la largeur (et donc le plan de coupe) peut varier.

• TISSU •

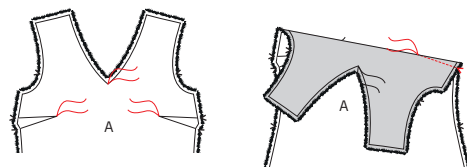
Longueur 260 cm (taille 34 à 36)



Longueur 305 cm (taille 38 à 56)

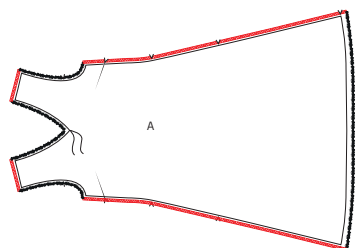


Marche à suivre



1 Devant

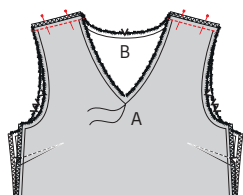
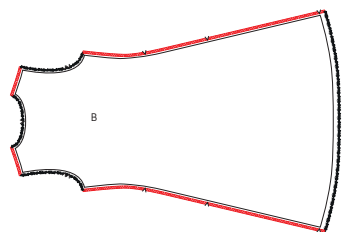
Marquez les points indiqués sur le devant (A) à l'aide de faufils. Superposez les repères dans le côté de A, endroit sur endroit, pour piquer les pinces poitrine. Piquez des repères de zéro vers le faufil. Repassez ensuite les pinces poitrine vers le bas.



Surfilez ou surjetez les coutures d'épaule et de côté de A.

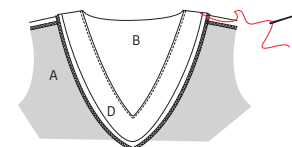
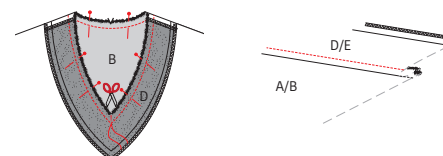
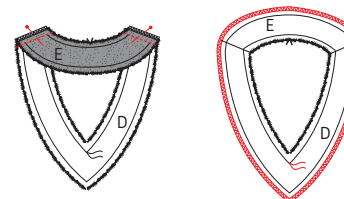
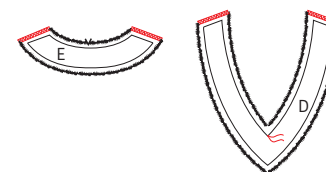
2 Dos

Surfilez ou surjetez les coutures d'épaule et de côté du dos (B).



3 Coutures d'épaule

Épinglez les coutures d'épaule de A et B endroit sur endroit et piquez. Ouvrez les coutures et repassez.



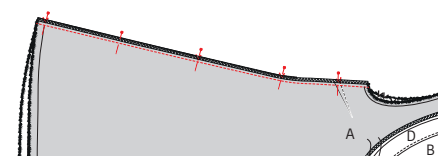
4 Parementure

Surfilez ou surjetez les bords d'épaule de la parementure DV (D) et DS (E). Épinglez les bords d'épaule de D et E endroit sur endroit et piquez. Ouvrez ensuite ces coutures et repassez. Surfilez ou surjetez maintenant le bord extérieur de la parementure (D + E).

Épinglez le bord intérieur de la parementure sur l'encolure de l'ouvrage, endroit sur endroit. Veillez à ce que les coutures d'épaule et les repères correspondent. Piquez et coupez devant dans le point MDV de A et D jusqu'à la pique. Repassez la parementure et la valeur de couture vers le haut et piquez juste à côté de la couture de l'encolure sur la parementure, pour la fixer sur la valeur de couture en dessous (au niveau du faufil dans A, piquez une pointe dans la couture). Éclaircissez la valeur de couture superflue. Retournez la parementure entièrement sur l'envers de l'ouvrage et repassez joliment la forme de l'encolure du côté de la parementure. Cousez la parementure à l'intérieur de l'ouvrage avec quelques points dans la couture d'épaule de la robe.

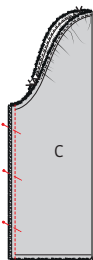
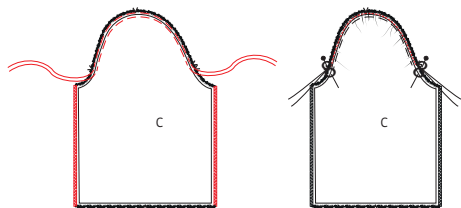
5 Coutures de côté

Épinglez les coutures de côté de A et B endroit sur endroit et piquez. Ouvrez les coutures.

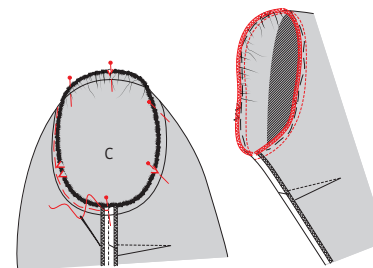


6 Manche

Surjetez ou surfilez les côtés de la manche (C). Froncez la tête de manche comme suit : réalisez deux piqûres parallèles sur la tête de manche de C, entre le repère devant (premier repère simple) et le repère dos (repère double), avec un grand point et sans attacher les fils (1 à 0,5 cm du bord, 1 à 1,5 cm du bord). Tirez doucement sur les extrémités des fils, pour froncer le tissu. Répartissez les fronces jusqu'à ce que les repères de la tête de manche concordent avec les repères de l'ouvrage. Veillez à faire concorder le repère simple sur la tête de manche avec la couture d'épaule de A/B. Attachez les extrémités des fils à froncer en les tournant en huit autour d'une épingle. Piquez les fronces entre les deux fils. Enlevez ensuite les fils.



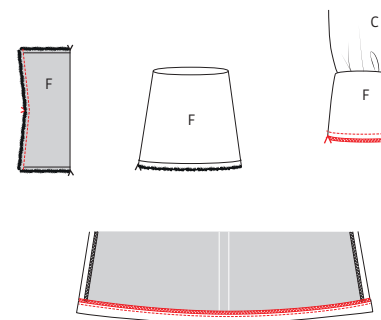
Pliez C en deux, endroit sur endroit. Épinglez et piquez les coutures de côté. Ouvrez la couture et repassez. Faites de même pour l'autre partie C.



Retournez C avec l'endroit vers l'extérieur et épinglez la tête de C sur l'emmanchure de l'ouvrage, endroit sur endroit. Épinglez d'abord les repères l'un sur l'autre, et la couture dessous de manche sur la couture de côté de l'ouvrage. Attention aux repères simples et doubles de l'emmanchure indiquant le devant et le dos, pour épinglez les manches du bon côté de l'ouvrage. Un repère simple pour le devant, un repère double pour le dos. Faufilez la manche pour éviter les plis non souhaités et piquez. Surfilez ou surjetez la couture. Faites de même avec l'autre manche de l'autre côté de l'ouvrage.

7 Ourlet et bord manchette

Épinglez les coutures de côté du bord manchette (F) endroit sur endroit, piquez et ouvrez la couture. Pliez F en deux dans la hauteur, envers sur envers et épinglez le bord supérieur (ouvert) sur le bord ourlet de la manche, endroit sur endroit, coutures sur coutures et repères sur repères. Étirez légèrement F. Piquez et surfilez ou surjetez la couture. Surjetez ou surfilez l'ourlet de la robe. Repassez la valeur d'ourlet des manches et de l'ouvrage et piquez.



















8 Repassage final

Repassez soigneusement l'ouvrage et le tour est joué !



Légende marche à suivre

-  Endroit du tissu
-  Envers du tissu
-  Thermocollant
-  Pli
-  Faufiler
-  Couper
-  Arrière de la fermeture éclair
-  Glissière
-  Repasser
-  Fermeture éclair fermée
-  Fermeture éclair ouverte
-  Biais endroit
-  Biais envers
-  Bouton
-  Épingler à tête
-  Boutonnière
-  Ligne de pli
-  Ligne à piquer
-  Fil de faufilage
-  Repère valeur de couture
-  Tissu sans valeur de couture
-  Overlock / zigzag
-  Faufil
-  Crans

Colophon

La Maison Victor est une publication de :

Roularta Media Group

Roularta Media Group nv
Meiboomlaan 33
8800 Roeselare
BTW BE 0434 278 896

Président : Rik De Nolf
Directeur général : Xavier Bouckaert
Directeur des magazines : Jos Grobben
Editeur : Karen Hellemans
Editeur Responsable : Xavier Bouckaert
p/a Meiboomlaan 33, 8800 Roeselare, Belgique

Business Manager : Lies Bresseel
Rédactrice en chef : Ann De Tremerie

Coordinatrice de rédaction : Britt Guetens
Conception de patron : Evelien Cabie
Mise en page et illustrations : Livina Stockmans, Valerie Le Roi
Photographie : Stephen Mattues
Styling : Sarah Roelstraete

* Cette publication est protégée par le droit d'auteur. Vous souhaitez scanner, enregistrer numériquement, copier plusieurs fois ou utiliser commercialement nos articles? Contactez Ann.Van.De.Walle@roularta.be Plus d'infos sur www.presscopyrights.be

* Les marques, fabricants, distributeurs et magasins cités dans les pages rédactionnelles le sont à titre d'information pratique et non publicitaire. Les prix de vente publiés et non imposés par la loi sont communiqués à titre purement indicatif, sous réserve d'erreur ou de modification éventuelle.

* Les patrons présentés avec ce magazine ou les sites ou applications numériques associés sont uniquement destinés à l'utilisation personnelle par l'acheteur. Les patrons et les articles réalisés à l'aide des patrons ne peuvent en aucun cas et par aucun moyen être mis à la disposition de tiers, vendus ou servir un but commercial.

* Cette publication ne peut être utilisée à des fins autres que la vente au prix imposé. En aucun cas elle ne peut être comprise dans un « portefeuille de lecture » ni être donnée en location sans l'accord exprès et préalable de l'éditeur. En l'achetant, chaque personne s'engage à respecter cette clause sous peine de dommages et intérêts.

De quoi parle-t-on ?

Parementure La partie du patron que l'on utilise pour parachever les bords tels qu'encolures, emmanchures, fermetures éclair ou milieu devant.

Ruban droit-fil / biais Une bande de tissu plus étroite ou un ruban que l'on pique sur le bord à parachever. Comme son nom l'indique un ruban droit-fil est coupé dans le fil droit, un biais est coupé dans le biais.

Doubler Piquer les pourtours de deux morceaux de tissu (ou d'un morceau plié double), l'endroit sur l'endroit, et retourner.

Arrêter Consolider une couture au début et à la fin de celle-ci en réalisant trois points vers l'arrière puis un vers l'avant.

Repères Certains repères sont réalisés à l'aide de crans, de petites coupures effectuées dans le pourtour du tissu pour indiquer l'emplacement d'éléments importants (plis, emmanchures...). Les points importants situés à l'intérieur du patron tels que les extrémités d'une pince, l'emplacement d'un bouton, d'une boutonnière, d'une poche, d'un rabat... sont marqués à l'aide d'un faufil.

Milieu dos La ligne indiquant le milieu de l'arrière du corps.

Milieu devant La ligne indiquant le milieu du devant du corps.

Bande couture Bande de ruban thermocollant d'1, 1,5 ou 2 cm de large utilisée pour consolider des coutures droites (telles que les coutures d'épaule) sur l'envers afin d'éviter que le tissu ne se détende.

Valeur de couture Une quantité de tissu supplémentaire nécessaire à l'assemblage de deux parties. Cette valeur dépend du mode de finition utilisé.

Overlock Couper les bords qui s'effiloquent avec une machine overlock et les peaufiner avec un point overlock.

Presser Appuyer un fer à repasser sur un linge humide pour entre autres aplatir les coutures ou obtenir des plis bien nets. Quand vous pressez, vous ne bougez presque pas votre fer à repasser.

Pincés En pliant et piquant partiellement le tissu à certains endroits, vous donnez davantage de forme à votre vêtement. Ces plis sont appelés pincés.

Pied-de-biche La pièce de votre machine à coudre

sur laquelle les couches de tissu sont insérées et transportées.

Largeur pied-de-biche Coudre à la largeur pied-de-biche consiste à faire passer le bord du pied-de-biche le long de la couture ou du bord à piquer.

Ruban thermocollant Ou doublure thermocollante. Une fine toile que l'on repasse sur l'envers de certaines parties d'un vêtement pour les consolider. Par exemple : pour une ceinture rapportée, une parementure ou un col.

Faufiler Assembler différentes couches de tissu avec une aiguille à coudre et du fil de faufilage en faisant de grands points, ou retracer certaines lignes du patron sur le tissu.

Pli du tissu Le pli du tissu obtenu en le pliant double.

Valeur d'aisance Espace supplémentaire prévu dans le patron en plus des mensurations exactes pour garantir suffisamment de liberté de mouvement et de confort.

Éclaircir Recouper une partie de la valeur de couture pour éviter une épaisseur excessive à un endroit. Dans les coins, la valeur de couture est recoupée en biais pour pouvoir la retourner idéalement.

Bordure Bande thermocollante d'1 cm de large, coupée en biais et renforcée avec un fil de chaîne. Elle sert à consolider des courbes (encolures et emmanchures) pour éviter qu'elles ne se déforment.

Lisière Bord du tissu dans le sens du fil de chaîne.

Abréviations utilisées

DV : devant
DS : dos
DVD : devant droit
DVG : devant gauche
DSD : dos droit
DSG : dos gauche
MDV : milieu devant
MDS : milieu dos
CC : couture de côté
EP : empiècement
CN : ceinture
CE : couture d'épaule
G : gauche
D : droit