

DIFFICULTÉ
●●○○

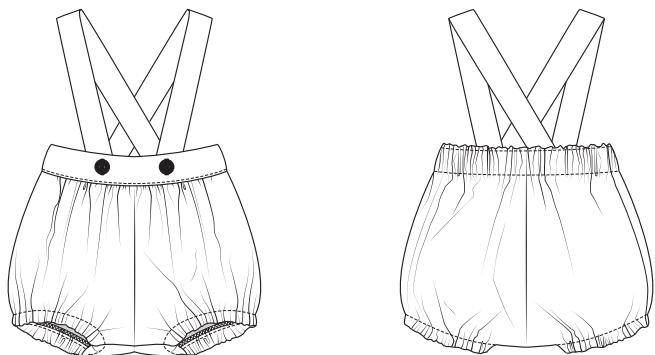


CULOTTE
Rouge

LA MAISON
Victor

Modèle

Tailles 56 à 92



Matériel

- Fil à coudre
- Tissu (largeur 140 cm) : voir le tableau
- Boutons : 2 (ø 15 mm)
- Élastique souple pour le dos (largeur 2,5 cm) : voir tableau
- Doublure thermocollante : max. 20 cm

Taille	56-92
Longueur du tissu (en cm)	65

Taille	56	62	68	74	80	86	92
Élastique pour le dos (en cm)	21	21,5	22,5	23,5	24	25	25,5
Élastique pour les jambes (en cm)	40	41	42,5	43,5	45	46	47

Notre tissu


Nous avons opté pour un coton à imprimé palmiers. Si vous souhaitez réaliser une culotte plus robuste, optez pour un velours fin ou du denim. Utilisez toujours du tissé. Le jersey convient moins.

Pièces du patron

Découpez les pièces du patron dans votre tissu, selon la quantité indiquée ci-dessous.

A	devant : 2x
B	dos : 2x
C	parementure devant : 2x
D	parementure dos : 2x
E	ceinture DV : 2x sur le pli du tissu
F	bretelle : 2x

Attention !

Pour découper une même pièce 2x, découpez-la dans les deux épaisseurs du tissu plié en deux. Pour découper une seule pièce mais symétrique, alignez le symbole  sur le pli du tissu.

Valeurs de couture

Ces valeurs de couture sont prévues autour des parties du patron si vous avez sélectionné « cutline » dans « layers ».

A, B, F	pourtour : 1 cm
E	MDV : 0 cm (sur le pli du tissu) – pourtour : 1 cm
C, D	pourtour : 0 cm

Attention !

N'oubliez pas de reproduire sur le tissu tous les repères indiqués sur le patron, à l'aide de crans et de faufil.

Renforcer

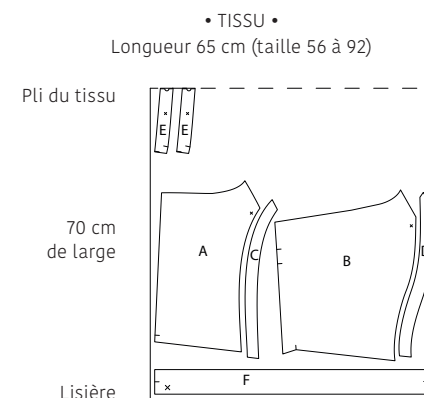
Renforcez les pièces suivantes sur l'envers à l'aide de l'entoilage thermocollant.

E	1 partie entièrement
F	chaque partie entièrement

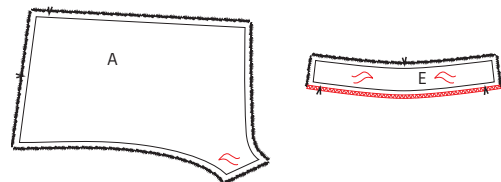
Plan de coupe

Attention !

Le plan ci-contre est adapté à un tissu d'une largeur de 140 cm. Si vous utilisez un tissu de la collection La Maison Victor, consultez au préalable le plan de coupe correspondant au tissu en question sur notre site, car la largeur (et donc le plan de coupe) peut varier.



Marche à suivre

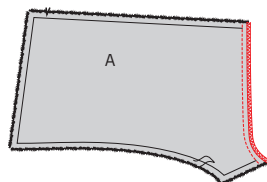


1 Devant

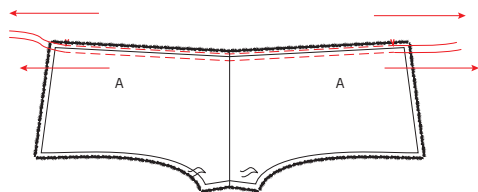
Marquez les points indiqués sur la ceinture (E) et le devant (A) à l'aide de faufils. Surjetez ou surfilez le bord inférieur de la ceinture renforcée.



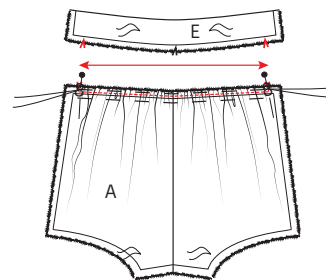
Épinglez les deux parties ceinture (E) endroit sur endroit. Piquez le bord supérieur. Éclaircissez légèrement la valeur de couture. Repassez la ceinture renforcée et la valeur de couture vers le haut et piquez sur la ceinture juste à côté de la couture pour la fixer sur la valeur de couture en dessous.



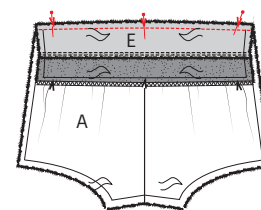
Posez les deux devant (A) endroit sur endroit et piquez la couture MDV. Surfilez ou surjetez la couture.



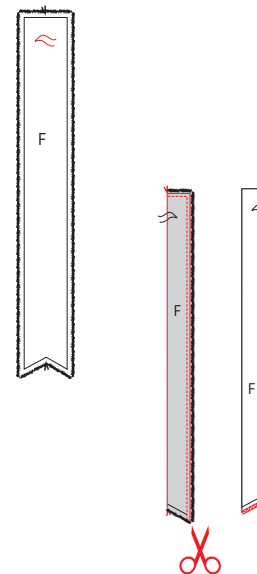
Réalisez deux coutures parallèles en haut de A entre les repères, avec un grand point et sans attacher les fils. Tirez doucement sur les extrémités des fils, pour froncer le tissu.



Froncez le tissu jusqu'à ce que la longueur corresponde à la longueur du bord inférieur de E. Attachez les extrémités des fils à froncer en les tournant en huit autour d'une épingle. Piquez les fronces entre les deux fils. Enlevez ensuite les fils.



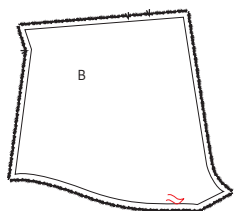
Épinglez la partie non renforcée de E à la taille de A, endroit sur endroit. Faites correspondre le MDV de E avec la couture MDV du devant. Piquez.



2 Bretelles

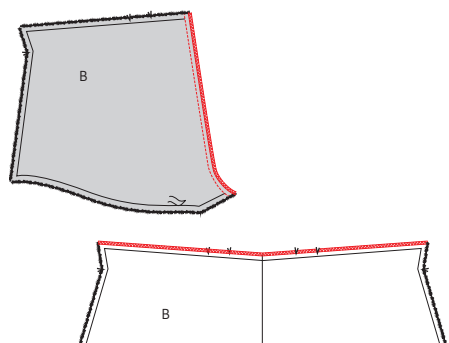
Marquez les points indiqués sur la bretelle (F) à l'aide d'un faufil.

Pliez la bretelle (F) en deux dans la largeur, endroit sur endroit. Piquez le côté court et le long côté. Éclaircissez légèrement la valeur de couture et coupez le coin. Retournez la bretelle à l'envers et repassez bien à plat. Faites de même avec l'autre bretelle. Surfilez ou surjetez le côté en biais.

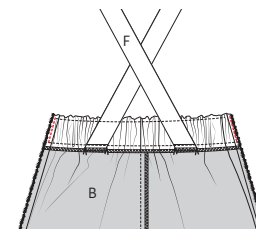


3 Dos

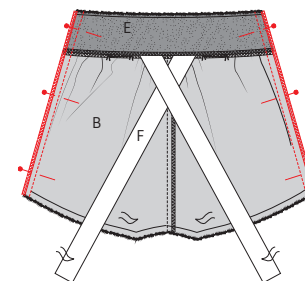
Marquez les points indiqués sur les parties dos (B) à l'aide d'un faufil.



Posez les deux parties dos (B) endroit sur endroit et piquez la couture MDS. Surfilez ou surjetez cette couture. Surfilez ou surjetez également le bord supérieur.

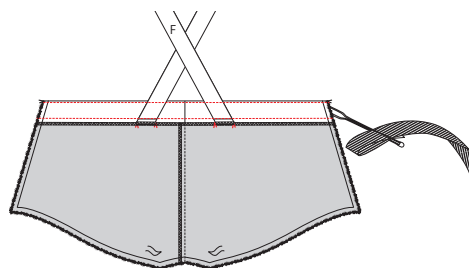


Fixez l'élastique des deux côtés avec un petit point zigzag, à 0,5 cm des côtés.

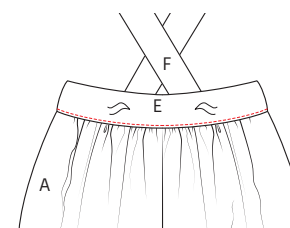


4 Coutures de côté

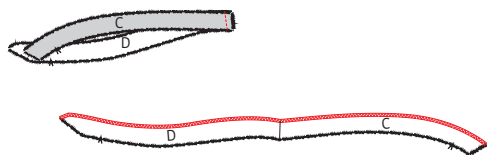
Posez le dos sur le devant, endroit sur endroit. Tournez la ceinture renforcée du devant sur le bord supérieur du dos. Piquez la couture de côté. Surfilez ou surjetez cette couture. Répétez pour l'autre côté.



Pliez le bord supérieur vers l'envers à l'endroit indiqué. Épinglez les bretelles (F) à l'endroit indiqué. Posez les bretelles sur l'endroit indiqué avec la couture orientée vers les côtés. Réalisez 1 pique parallèle au bord supérieur à 3 cm du bord, sur toute la largeur et piquez les bretelles en même temps. Piquez également à 2 mm du bord supérieur, piquez également les bretelles. Glissez l'élastique large (2,5 cm) dans le tunnel.

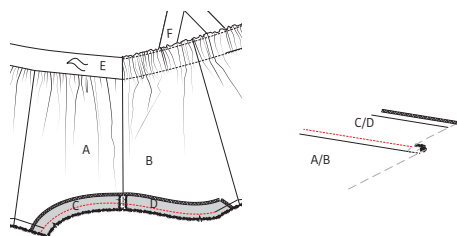


Repliez la partie renforcée de E vers l'envers du devant et veillez à ce que le côté surjeté passe par-dessus la couture de montage à l'intérieur. Épinglez et tournez l'ouvrage. Piquez la partie E surjetée sur l'extérieur juste à côté de la couture de montage.

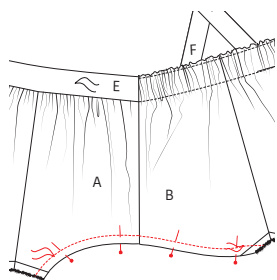


5 Parementures

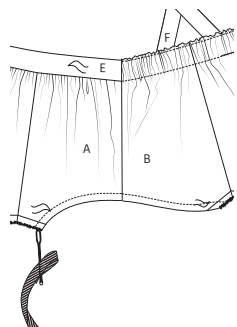
Posez C sur D, endroit sur endroit. Piquez les coutures de côté. Ouvrez la couture, repassez et surfilez ou surjetez le bord supérieur. Répétez pour les deux autres parties.



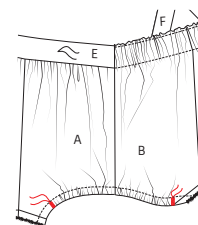
Épinglez une parementure sur le bord inférieur de l'ouvrage. Piquez à 1 cm du bord inférieur, d'une couture de l'entrejambe à l'autre. Éclaircissez la valeur de couture, repassez la parementure et la valeur de couture vers le haut et piquez juste à côté de la couture sur la parementure pour la fixer sur la valeur de couture en dessous.



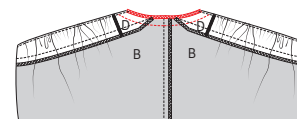
Pliez ensuite la parementure vers l'envers. Piquez sur l'endroit du tissu à 1,3 cm du bord inférieur.



Enfilez l'élastique (largeur 1 cm) dans le tunnel.

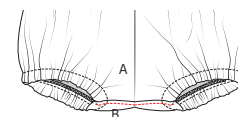


Piquez les extrémités des deux côtés avec un point zigzag sur les faulx.



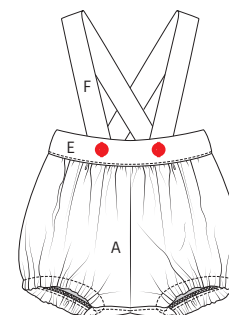
6 Couture de l'entrejambe

Pliez le devant sur le dos, endroit sur endroit et piquez la couture de l'entrejambe. Surfilez ou surjetez la couture. Repassez la valeur de couture vers le dos et piquez sur le dos juste à côté du bord pour le fixer sur la valeur de couture en dessous.



7 Boutons et boutonnières

Réalisez les boutonnières aux endroits indiqués sur la ceinture (E) et cousez les boutons sur les bretelles.




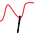


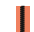















8 Repassage final

Repassez soigneusement l'ouvrage et le tour est joué !



Légende marche à suivre

-  Endroit du tissu
-  Envers du tissu
-  Thermocollant
-  Pli
-  Faufiler
-  Couper
-  Arrière de la fermeture éclair
-  Glissière
-  Repasser
-  Fermeture éclair fermée
-  Fermeture éclair ouverte
-  Biais endroit
-  Biais envers
-  Bouton
-  Épinglé à tête
-  Boutonnière
-  Ligne de pli
-  Ligne à piquer
-  Fil de faufilage
-  Repère valeur de couture
-  Tissu sans valeur de couture
-  Overlock / zigzag
-  Faufil
-  Crans

Colophon

La Maison Victor est une publication de :



Roularta Media Group nv
Meiboomlaan 33
8800 Roeselare
BTW BE 0434 278 896

Président : Rik De Nolf
Directeur général : Xavier Bouckaert
Editeur : Karen Hellemans
Editeur Responsable : Sophie Van Iseghem
p/a Meiboomlaan 33, 8800 Roeselare, Belgique

Business Manager : Lies Bresseel
Rédactrice en chef : Ann De Tremmerie

Conception de patron : Catharine Deweerdt
Mise en page et illustrations : Livina Stockmans, Valerie Le Roi
Photographie : Diane Hendrikx
Styling : Siska Loraine

* Cette publication est protégée par le droit d'auteur. Vous souhaitez scanner, enregistrer numériquement, copier plusieurs fois ou utiliser commercialement nos articles? Contactez Ann.Van.De.Walle@roularta.be Plus d'infos sur www.presscopyrights.be

* Les marques, fabricants, distributeurs et magasins cités dans les pages rédactionnelles le sont à titre d'information pratique et non publicitaire. Les prix de vente publiés et non imposés par la loi sont communiqués à titre purement indicatif, sous réserve d'erreur ou de modification éventuelle.

* Les patrons présentés avec ce magazine ou les sites ou applications numériques associés sont uniquement destinés à l'utilisation personnelle par l'acheteur. Les patrons et les articles réalisés à l'aide des patrons ne peuvent en aucun cas et par aucun moyen être mis à la disposition de tiers, vendus ou servir un but commercial.

* Cette publication ne peut être utilisée à des fins autres que la vente au prix imposé. En aucun cas elle ne peut être comprise dans un « portefeuille de lecture » ni être donnée en location sans l'accord exprès et préalable de l'éditeur. En l'achetant, chaque personne s'engage à respecter cette clause sous peine de dommages et intérêts.

De quoi parle-t-on ?

Parementure La partie du patron que l'on utilise pour parachever les bords tels qu'encolures, emmanchures, fermetures éclair ou milieu devant.

Ruban droit-fil / biais Une bande de tissu plus étroite ou un ruban que l'on pique sur le bord à parachever. Comme son nom l'indique un ruban droit-fil est coupé dans le fil droit, un biais est coupé dans le biais.

Doubler Piquer les pourtours de deux morceaux de tissu (ou d'un morceau plié double), l'endroit sur l'endroit, et retourner.

Arrêter Consolider une couture au début et à la fin de celle-ci en réalisant trois points vers l'arrière puis un vers l'avant.

Repères Certains repères sont réalisés à l'aide de crans, de petites coupures effectuées dans le pourtour du tissu pour indiquer l'emplacement d'éléments importants (plis, emmanchures...). Les points importants situés à l'intérieur du patron tels que les extrémités d'une pince, l'emplacement d'un bouton, d'une boutonnière, d'une poche, d'un rabat... sont marqués à l'aide d'un faufil.

Milieu dos La ligne indiquant le milieu de l'arrière du corps.

Milieu devant La ligne indiquant le milieu du devant du corps.

Bande couture Bande de ruban thermocollant d'1, 1,5 ou 2 cm de large utilisée pour consolider des coutures droites (telles que les coutures d'épaule) sur l'envers afin d'éviter que le tissu ne se détende.

Valeur de couture Une quantité de tissu supplémentaire nécessaire à l'assemblage de deux parties. Cette valeur dépend du mode de finition utilisé.

Overlock Couper les bords qui s'effiloquent avec une machine overlock et les peaufiner avec un point overlock.

Presser Appuyer un fer à repasser sur un linge humide pour entre autres aplatir les coutures ou obtenir des plis bien nets. Quand vous pressez, vous ne bougez presque pas votre fer à repasser.

Pincés En pliant et piquant partiellement le tissu à certains endroits, vous donnez davantage de forme à votre vêtement. Ces plis sont appelés pincés.

Pied-de-biche La pièce de votre machine à coudre

sous laquelle les couches de tissu sont insérées et transportées.

Largeur pied-de-biche Coudre à la largeur pied-de-biche consiste à faire passer le bord du pied-de-biche le long de la couture ou du bord à piquer.

Ruban thermocollant Ou doublure thermocollante. Une fine toile que l'on repasse sur l'envers de certaines parties d'un vêtement pour les consolider. Par exemple : pour une ceinture rapportée, une parementure ou un col.

Faufiler Assembler différentes couches de tissu avec une aiguille à coudre et du fil de faufilage en faisant de grands points, ou retracer certaines lignes du patron sur le tissu.

Pli du tissu Le pli du tissu obtenu en le pliant double.

Valeur d'aisance Espace supplémentaire prévu dans le patron en plus des mensurations exactes pour garantir suffisamment de liberté de mouvement et de confort.

Éclaircir Recouper une partie de la valeur de couture pour éviter une épaisseur excessive à un endroit. Dans les coins, la valeur de couture est recoupée en biais pour pouvoir la retourner idéalement.

Bordure Bande thermocollante d'1 cm de large, coupée en biais et renforcée avec un fil de chaîne. Elle sert à consolider des courbes (encolures et emmanchures) pour éviter qu'elles ne se déforment.

Lisière Bord du tissu dans le sens du fil de chaîne.

Abréviations utilisées

DV : devant
DS : dos
DVD : devant droit
DVG : devant gauche
DSD : dos droit
DSG : dos gauche
MDV : milieu devant
MDS : milieu dos
CC : couture de côté
EP : empiècement
CN : ceinture
CE : couture d'épaule
G : gauche
D : droit