

DIFFICULTÉ  
●●○○

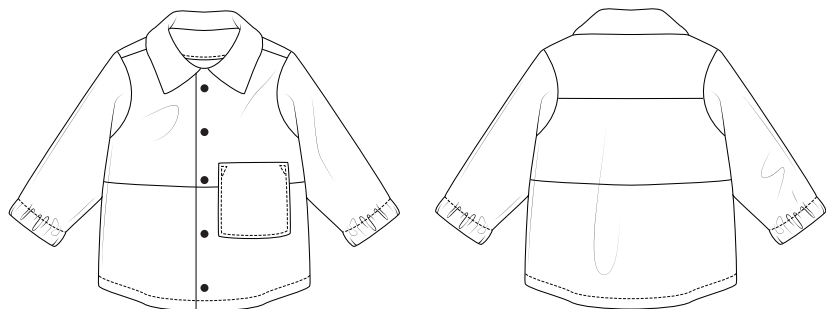


CHEMISE  
**Jack**

LA MAISON  
*Victor*

## Modèle

Tailles 92 à 176



Ce tableau indique la longueur de ce vêtement.

Taille	92	98	104	110	116
Longueur milieu dos (en cm)	37,5	40	42,5	44,5	47
	122-128	134-140	146-152	158-164	170-176
	51,5	56	61	65,5	70

## Matériel

- Fil à coudre
- Boutons-pression à anorak (diam. 12 mm) : 5 (taille 92 -110), 6 (taille 116-140), 7 (taille 152-176)
- Élastique (largeur 1,8 cm) : voir le tableau
- Doublure thermocollante : max. 70 cm
- Tissu (largeur 140 cm) : voir le tableau

Taille	92-98	104-110	116	122-128
Élastique (en cm)	21,5 x2	22 x2	22,5 x2	23 x2
	134-140	146-152	158-164	170-176
	23,5 x2	24 x2	24,5 x2	25 x2

Taille	92-110	116-128	134-176
Longueur du tissu (en cm)	115	150	185

## Notre tissu

Nous avons utilisé un côtelé résistant à grosses côtes. Ce tissu est composé de 96% coton et 4% élasthanne.

## Conseil tissu


Le patron de cette chemise a été conçu pour les tissus résistants tels que le denim, le velours côtelé, la toile... Optez de préférence pour un tissu rayé ou côtelé pour pouvoir jouer avec l'orientation des lignes.

## Pièces du patron

Découpez les pièces du patron dans votre tissu, selon la quantité indiquée ci-dessous.

A	devant haut : 2x
B	devant bas : 2x
C	poche : 1x
D	dos haut : 1x
E	milieu dos : 1x sur le pli du tissu
F	dos bas : 1x
G	col : 2x
H	parementure DV : 2x
I	parementure DS : 1x sur le pli du tissu
J	parementure ourlet DV : 2x
K	parementure ourlet DS : 1x
L	manche : 2x

### Attention !

Pour découper une même pièce 2x, découpez-la dans les deux épaisseurs du tissu plié en deux. Pour découper une seule pièce mais symétrique, alignez le symbole  sur le pli du tissu.

## Valeurs de couture

Ces valeurs de couture sont prévues autour des parties du patron si vous avez sélectionné « cutline » dans « layers ».

A, B, D, F, G, H, J, K	contour : 1 cm
C	dessus : 2 cm - contour : 1 cm
E, I	MDS : 0 cm (sur le pli du tissu) - contour : 1 cm
L	ourlet : 2,5 cm - contour : 1 cm

### Attention !

N'oubliez pas de reproduire sur le tissu tous les repères indiqués sur le patron, à l'aide de crans et de faufil.

## Renforcer

Renforcez les pièces suivantes sur l'envers à l'aide de l'entoilage thermocollant.

C, H, I, J, K	chaque partie entièrement
G	1 partie entièrement

### Conseil couture !

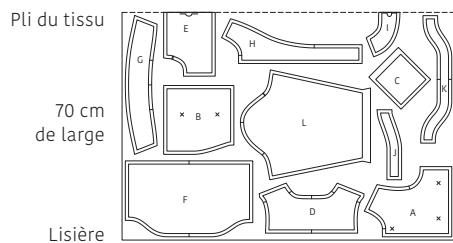
Si vous posez la poche (C) en biais, renforcez-la entièrement pour l'empêcher de s'étirer et pour faciliter la couture. Si vous la posez droite, il suffit de renforcer uniquement les 3 cm du bord supérieur.

## Plan de coupe

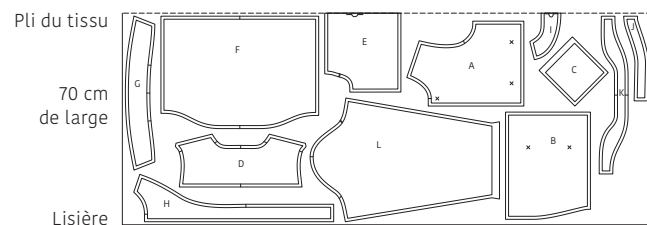
### Attention !

Le plan ci-contre est adapté à un tissu d'une largeur de 140 cm. Si vous utilisez un tissu de la collection La Maison Victor, consultez au préalable le plan de coupe correspondant au tissu en question sur notre site, car la largeur (et donc le plan de coupe) peut varier.

• TISSU •  
Longueur 115 cm (taille 92 à 110)



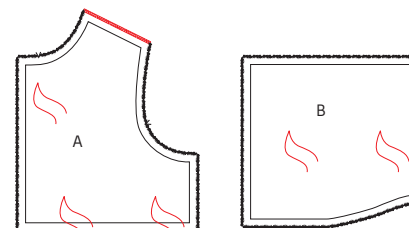
Longueur 150 à 185 cm (taille 116 à 176)



### Attention !

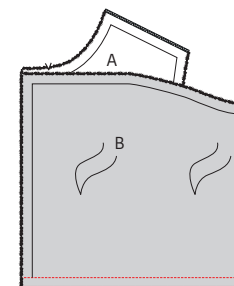
Nous avons posé B, C et F en biais pour créer un jeu de lignes avec le velours côtelé. Si vous utilisez un tissu uni, vous n'avez pas besoin de poser ces parties en biais mais vous pouvez les tourner de 90°.

## Marche à suivre

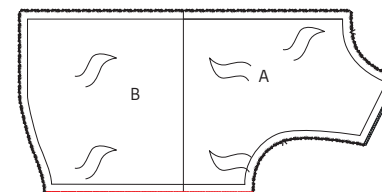


### 1 Devant

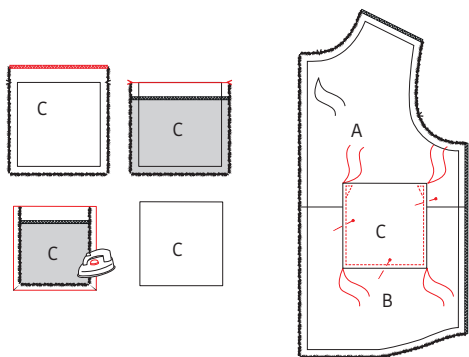
Indiquez les points indiqués pour la poche à l'aide de faufils sur le devant gauche haut (A) et le devant bas (B). Surjetez ou surfilez les coutures d'épaule de A.



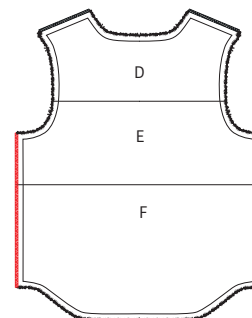
Épinglez et piquez le bord inférieur de A sur le bord supérieur de B, endroit sur endroit. Surfilez ou surjetez la couture et repassez vers le bas.



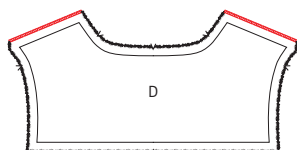
Surfilez ou surjetez également les coutures de côté.



Surfilez ou surjetez le bord supérieur de la poche (C) et pliez et repassez sur 2 cm. Pliez et repassez les côtés et le bord inférieur de la poche sur 1 cm. Épinglez C sur le devant gauche (A+B) (ou utilisez du scotch magique). Faites concorder les coins de C avec les faufils. Piquez les côtés et le bord inférieur de C à 3 cm du bord. En haut, réalisez une couture de renforcement en forme de triangle.

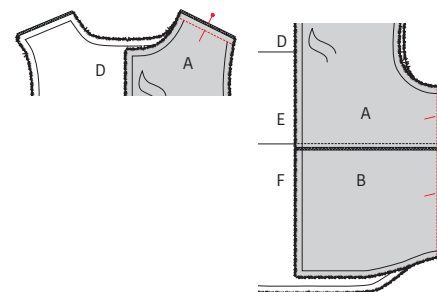


Surfilez ou surjetez également les coutures de côté.



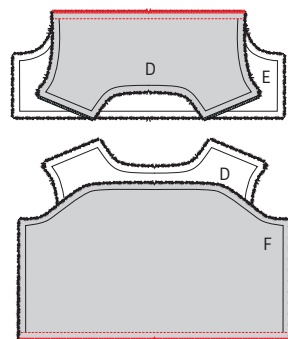
## 2 Dos

Surfilez ou surjetez les coutures d'épaule du dos haut (D).

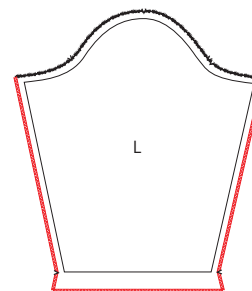


## 3 Coutures d'épaule et de côté

Épinglez les coutures d'épaule du devant et du dos endroit sur endroit et piquez. Ouvrez les coutures et repassez. Épinglez les coutures de côté du devant et du dos endroit sur endroit et piquez. Ouvrez les coutures.

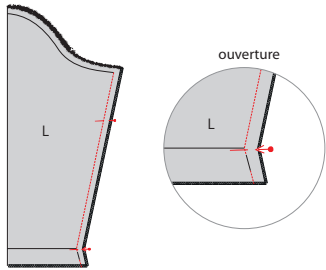


Épinglez et piquez le bord inférieur de D sur le bord supérieur du dos milieu (E). Épinglez le bord inférieur de E sur le bord supérieur du dos bas (F). Surfilez ou surjetez ces coutures et repassez-les vers le bas.

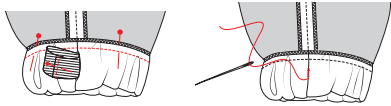


## 4 Manche

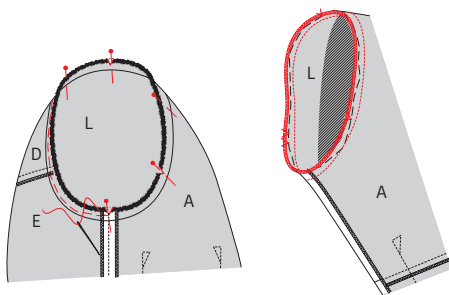
Surjetez ou surfilez le bord inférieur et les côtés de la manche (L).



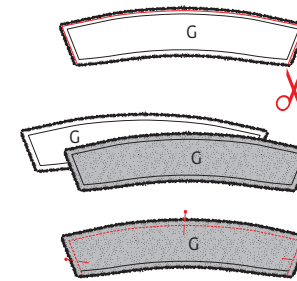
Épinglez et piquez les côtés (dessous de manche) de L, endroit sur endroit. Mais laissez une ouverture dans la valeur d'ourlet de la largeur de l'élastique pour l'enfiler plus tard. Piquez un cm sur le bas de la couture dessous de manche.



Repassez la valeur de couture et piquez. Enfilez l'élastique à travers l'ouverture dans la couture dessous de manche. Piquez les deux extrémités de l'élastique ensemble sur 1 cm. Fermez l'ouverture à la main.

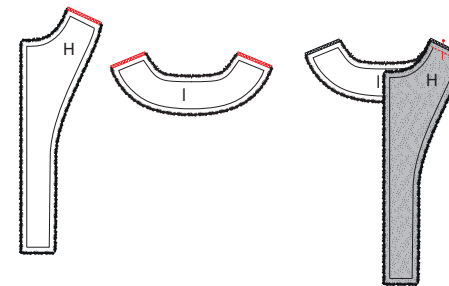


Épinglez et piquez le bord supérieur de L sur l'emmanchure de l'ouvrage, endroit sur endroit. Veillez à ce que les repères correspondent. Surfilez ou surjetez cette couture.

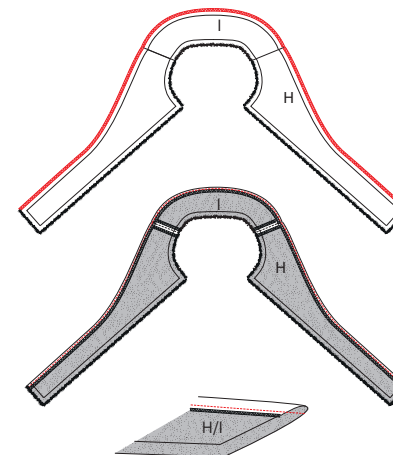


## 5 Parementure et col

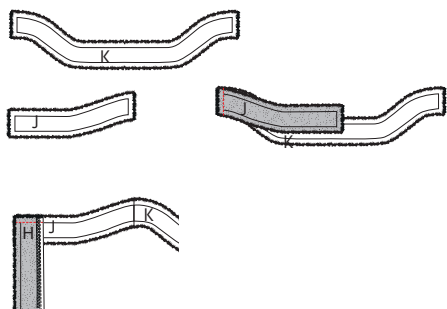
Coupez 2 mm des côtés et du bord supérieur d'une partie du col (G). C'est le dessous du col. Épinglez les deux parties G endroit sur endroit. Veillez à faire concorder les bords en ajustant le col supérieur. La différence de 2 mm assure que la couture se trouve très légèrement sous le col après la couture et le repassage. Piquez les côtés et le bord supérieur. Éclaircissez la valeur de couture des coins et retournez G avec l'endroit vers l'extérieur. Sortez bien les coins et repassez le col à plat.



Surfilez ou surjetez les coutures d'épaule de la parementure DV (H) et de la parementure DS (I). Épinglez les coutures d'épaule de H et I endroit sur endroit et piquez. Ouvrez les coutures et repassez.

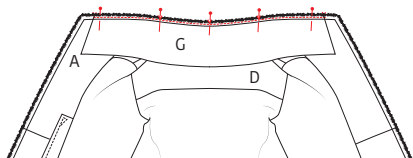


Puis, surfilez ou surjetez le bord extérieur de la parementure (H+I). Pliez et repassez le bord issu extérieur sur l'envers de la parementure et piquez.

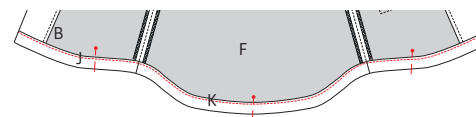
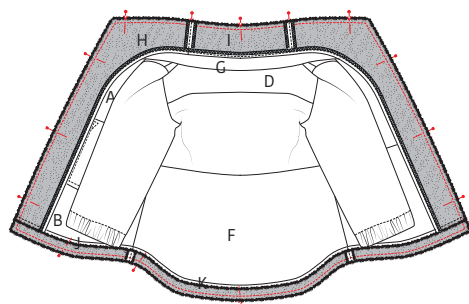


Piquez les coutures de côté de la parementure ourlet DV (J) et DS (K) endroit sur endroit et piquez. Ouvrez les coutures et repassez. Épinglez les extrémités de J sur le bord inférieur de H endroit sur endroit et piquez.

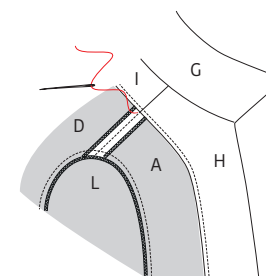
Épinglez la ligne d'encolure de G à la ligne d'encolure de l'ouvrage. Le dessous du col est posé contre l'endroit de l'ouvrage. Les côtés de G correspondent aux crans dans A indiquant MDV. Faites concorder également les repères du MDS. Piquez à 0,5 cm.



Épinglez le bord non fini de la parementure H+I+K sur la ligne MDV et l'encolure de l'ouvrage endroit sur endroit. Épinglez la parementure de l'ourlet sur l'ourlet de l'ouvrage. Piquez le contour de la parementure sur l'ouvrage. Éclaircissez la valeur de couture des coins et pliez et repassez la parementure vers l'envers de l'ouvrage.



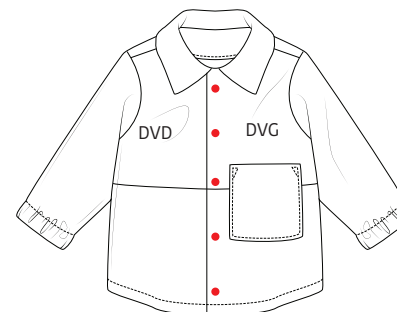
Pliez le bord supérieur de la parementure de l'ourlet sur 1 cm et piquez sur l'envers.



Fixez la valeur de couture de l'épaule de la parementure sur la valeur de couture de l'ouvrage pour que la parementure reste à l'intérieur de l'ouvrage.

## 6 Boutons-pression

Fixez les boutons-pression sur les devants. Le devant gauche doit fermer par-dessus le devant droit. Le premier bouton est indiqué sur le patron. Fixez les autres boutons à intervalles égaux.
















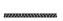




## 7 Repassage final

Repassez soigneusement l'ouvrage et le tour est joué !



## Légende marche à suivre

-  Endroit du tissu
-  Envers du tissu
-  Thermocollant
-  Pli
-  Faufiler
-  Couper
-  Arrière de la fermeture éclair
-  Glissière
-  Repasser
-  Fermeture éclair fermée
-  Fermeture éclair ouverte
-  Biais endroit
-  Biais envers
-  Bouton
-  Épingle à tête
-  Boutonnière
-  Ligne de pli
-  Ligne à piquer
-  Fil de faufilage
-  Repère valeur de couture
-  Tissu sans valeur de couture
-  Overlock / zigzag
-  Faufil
-  Crans

## Colophon

La Maison Victor est une publication de :



Roularta Media Group nv  
Meiboomlaan 33  
8800 Roeselare  
BTW BE 0434 278 896

**Président :** Rik De Nolf  
**Directeur général :** Xavier Bouckaert  
**Directeur des magazines :** Jos Grobben  
**Editeur :** Karen Hellemans  
**Editeur Responsable :** Sophie Van Iseghem  
p/a Meiboomlaan 33, 8800 Roeselare, Belgique

**Business Manager :** Lies Bresseel  
**Rédactrice en chef :** Ann De Tremereir

**Conception de patron :** Britt Guetens  
**Mise en page et illustrations :** Livina Stockmans, Valerie Le Roi  
**Photographie :** Diane Hendriks  
**Styling :** Siska Loraine

\* Cette publication est protégée par le droit d'auteur. Vous souhaitez scanner, enregistrer numériquement, copier plusieurs fois ou utiliser commercialement nos articles? Contactez Ann.Van.De.Walle@roularta.be Plus d'infos sur [www.presscopyrights.be](http://www.presscopyrights.be)

\* Les marques, fabricants, distributeurs et magasins cités dans les pages rédactionnelles le sont à titre d'information pratique et non publicitaire. Les prix de vente publiés et non imposés par la loi sont communiqués à titre purement indicatif, sous réserve d'erreur ou de modification éventuelle.

\* Les patrons présentés avec ce magazine ou les sites ou applications numériques associés sont uniquement destinés à l'utilisation personnelle par l'acheteur. Les patrons et les articles réalisés à l'aide des patrons ne peuvent en aucun cas et par aucun moyen être mis à la disposition de tiers, vendus ou servir un but commercial.

\* Cette publication ne peut être utilisée à des fins autres que la vente au prix imposé. En aucun cas elle ne peut être comprise dans un « portefeuille de lecture » ni être donnée en location sans l'accord exprès et préalable de l'éditeur. En l'achetant, chaque personne s'engage à respecter cette clause sous peine de dommages et intérêts.

## De quoi parle-t-on ?

**Parementure** La partie du patron que l'on utilise pour parachever les bords tels qu'encolures, emmanchures, fermetures éclairs ou milieu devant.

**Ruban droit-fil / biais** Une bande de tissu plus étroite ou un ruban que l'on pique sur le bord à parachever. Comme son nom l'indique un ruban droit-fil est coupé dans le fil droit, un biais est coupé dans le biais.

**Doubler** Piquer les pourtours de deux morceaux de tissu (ou d'un morceau plié double), l'endroit sur l'endroit, et retourner.

**Arrêter** Consolider une couture au début et à la fin de celle-ci en réalisant trois points vers l'arrière puis un vers l'avant.

**Repères** Certains repères sont réalisés à l'aide de crans, de petites coupures effectuées dans le pourtour du tissu pour indiquer l'emplacement d'éléments importants (plis, emmanchures...). Les points importants situés à l'intérieur du patron tels que les extrémités d'une pince, l'emplacement d'un bouton, d'une boutonnière, d'une poche, d'un rabat... sont marqués à l'aide d'un faufil.

**Milieu dos** La ligne indiquant le milieu de l'arrière du corps.

**Milieu devant** La ligne indiquant le milieu du devant du corps.

**Bande couture** Bande de ruban thermocollant d'1, 1,5 ou 2 cm de large utilisée pour consolider des coutures droites (telles que les coutures d'épaule) sur l'envers afin d'éviter que le tissu ne se détende.

**Valeur de couture** Une quantité de tissu supplémentaire nécessaire à l'assemblage de deux parties. Cette valeur dépend du mode de finition utilisé.

**Overlock** Couper les bords qui s'effiloquent avec une machine overlock et les peaufiner avec un point overlock.

**Presser** Appuyer un fer à repasser sur un linge humide pour entre autres aplatir les coutures ou obtenir des plis bien nets. Quand vous pressez, vous ne bougez presque pas votre fer à repasser.

**Pincés** En pliant et piquant partiellement le tissu à certains endroits, vous donnez davantage de forme à votre vêtement. Ces plis sont appelés pincés.

**Pied-de-biche** La pièce de votre machine à coudre

sous laquelle les couches de tissu sont insérées et transportées.

**Largeur pied-de-biche** Coudre à la largeur pied-de-biche consiste à faire passer le bord du pied-de-biche le long de la couture ou du bord à piquer.

**Ruban thermocollant** Ou doublure thermocollante. Une fine toile que l'on repasse sur l'envers de certaines parties d'un vêtement pour les consolider. Par exemple : pour une ceinture rapportée, une parementure ou un col.

**Faufiler** Assembler différentes couches de tissu avec une aiguille à coudre et du fil de faufilage en faisant de grands points, ou retracer certaines lignes du patron sur le tissu.

**Pli du tissu** Le pli du tissu obtenu en le pliant double.

**Valeur d'aisance** Espace supplémentaire prévu dans le patron en plus des mensurations exactes pour garantir suffisamment de liberté de mouvement et de confort.

**Éclaircir** Recouper une partie de la valeur de couture pour éviter une épaisseur excessive à un endroit. Dans les coins, la valeur de couture est recoupée en biais pour pouvoir la retourner idéalement.

**Bordure** Bande thermocollante d'1 cm de large, coupée en biais et renforcée avec un fil de chaîne. Elle sert à consolider des courbes (encolures et emmanchures) pour éviter qu'elles ne se déforment.

**Lisière** Bord du tissu dans le sens du fil de chaîne.

### Abréviations utilisées

DV : devant  
DS : dos  
DVD : devant droit  
DVG : devant gauche  
DSD : dos droit  
DSG : dos gauche  
MDV : milieu devant  
MDS : milieu dos  
CC : couture de côté  
EP : empiècement  
CN : ceinture  
CE : couture d'épaule  
G : gauche  
D : droit