

DIFFICULTÉ
●○○○

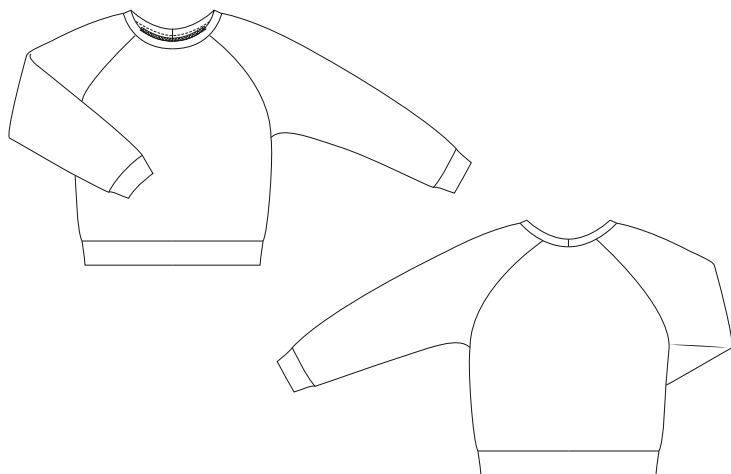


SWEAT-SHIRT
Lana

LA MAISON
Victor

Modèle

Tailles 34 à 56



Ce tableau indique la longueur de ce vêtement.

| Taille | 34 | 36 | 38 | 40 | 42 | 44 |
|--------------------------------|----|------|----|------|----|------|
| Longueur milieu dos (en cm) | 63 | 63,5 | 65 | 65,5 | 67 | 67,5 |
| | 46 | 48 | 50 | 52 | 54 | 56 |
| | 69 | 69,5 | 70 | 70,5 | 71 | 71,5 |

Matériel

- Fil à coudre
- Tissu (largeur 140 cm) : voir le tableau
- Fausse fourrure : max. 70 cm
- Bord côte : max. 25 cm

| Taille | 34-38 | 40-48 | 50-56 |
|------------------------------|-------|-------|-------|
| Longueur du tissu (en cm) | 100 | 125 | 160 |

Notre tissu


Nous avons utilisé une belle association de velours peau de pêche avec de l'imitation peau de mouton. Vous pouvez également réaliser le devant dans un tissu non extensible, mais les manches et le dos doivent être réalisés dans un jersey.

Pièces du patron

Découpez les pièces du patron dans votre tissu, selon la quantité indiquée ci-dessous.

| | |
|---|-------------------------------------|
| A | devant : 1x sur le pli du tissu |
| B | dos : 1x sur le pli du tissu |
| C | manche : 2x |
| D | bord ourlet : 2x |
| E | liseré encolure : 1x (tissu côtelé) |
| F | bord manchette : 2x (tissu côtelé) |

Attention !

Pour découper une même pièce 2x, découpez-la dans les deux épaisseurs du tissu plié en deux. Pour découper une seule pièce mais symétrique, alignez le symbole  sur le pli du tissu.

Valeurs de couture

Ces valeurs de couture sont prévues autour des parties du patron si vous avez sélectionné « cutline » dans « layers ».

| | |
|------------|--|
| A, B | MDS/MDV : 0 cm (sur le pli du tissu) – pourtour : 1 cm |
| C, D, E, F | pourtour : 1 cm |

Attention !

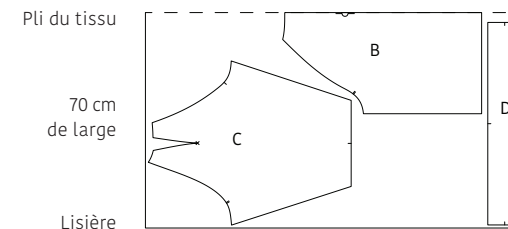
N'oubliez pas de reproduire sur le tissu tous les repères indiqués sur le patron, à l'aide de crans et de faufil.

Plan de coupe

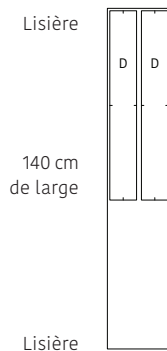
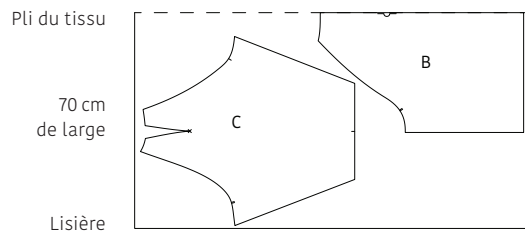
Attention !

Le plan ci-contre est adapté à un tissu d'une largeur de 140 cm. Si vous utilisez un tissu de la collection La Maison Victor, consultez au préalable le plan de coupe correspondant au tissu en question sur notre site, car la largeur (et donc le plan de coupe) peut varier.

• TISSU •
Longueur 100 à 125 cm (taille 34 à 48)



Longueur 160 cm (taille 50 à 56)



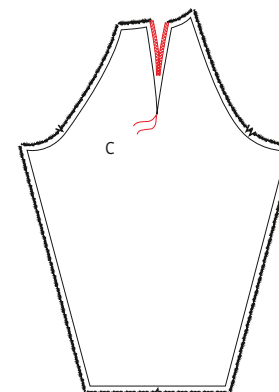
Attention !

Pour les tailles 50 à 56, après avoir coupé B et C, ouvrez le tissu restant pour couper le liseré ourlet (D).

Marche à suivre

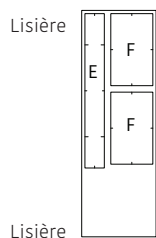
1 Manches

Marquez la fin de la pince dans la manche (C) à l'aide d'un faufil. Surfilez ou surjetez la pince.



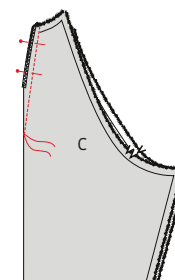
• TISSU CÔTELÉ •

Longueur 25 cm (taille 34 à 56)



Attention !

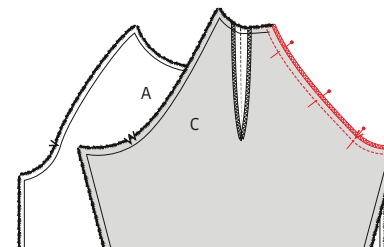
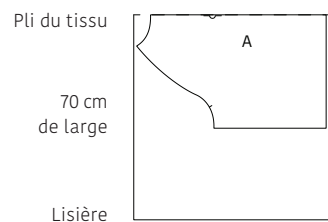
Si vous avez un tissu côtelé tricoté en rond, vous devez le couper au milieu d'un côté pour pouvoir déplier entièrement le tissu et découper les parties E et F selon le plan de pose.



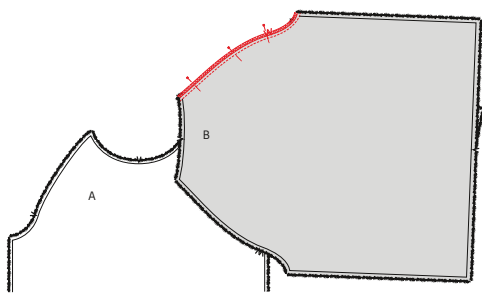
Pliez les jambes de la pince l'une sur l'autre, endroit sur endroit. Piquez de zéro vers le faufil. Ouvrez et repassez la pince.

• FAUSSE FOURRURE •

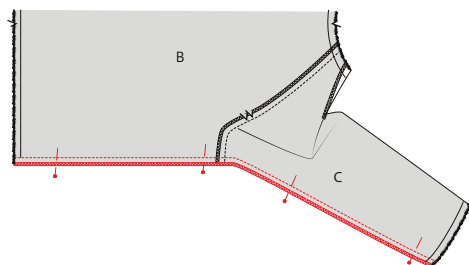
Longueur 70 cm (taille 34 à 56)



Posez A et C endroit sur endroit. La couture raglan avec un seul repère doit être montée sur A. Assurez-vous que les repères de A et C correspondent exactement. Piquez ensuite la couture et surfilez ou surjetez-la. Repassez les coutures ensuite vers A.

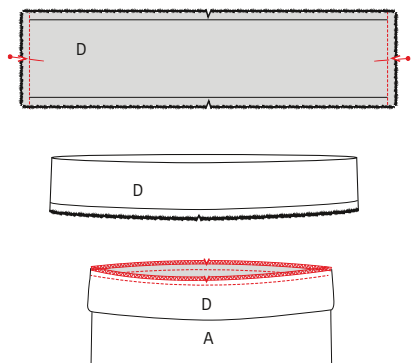


Superposez les coutures raglan avec les deux repères de B et de C, endroit sur endroit. Surjetez ou surfilez la couture et repassez les coutures vers B. Répétez les étapes précédentes pour l'autre partie C de l'autre côté de A et B.



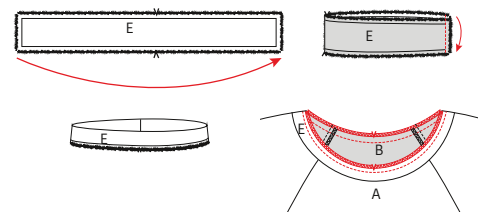
2 Coutures dessous de manche et de côté

Posez le devant et le dos et les manches endroit sur endroit. Piquez et surfilez ou surjetez la couture.



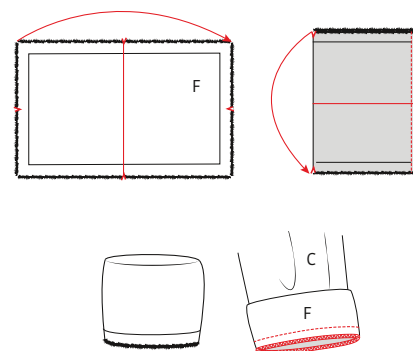
3 Bord ourlet

Posez les deux bords ourlet (D) endroit sur endroit et piquez les côtés courts. Ouvrez les coutures et repassez. Pliez ensuite D en deux dans la hauteur, envers sur envers. Glissez D par-dessus le bord inférieur de l'ouvrage et superposez les bords non finis. Veillez à ce que les repères correspondent. Étirez légèrement D. Piquez avec un point extensible et surfilez ou surjetez la couture. Repassez la couture vers le haut.



4 Liseré d'encolure

Repassez le liseré d'encolure (E) en deux dans la largeur sur les repères, endroit sur endroit et piquez le côté court. Ouvrez la couture et repassez. Pliez maintenant E en deux dans la hauteur, envers sur envers. Glissez E par-dessus l'encolure de l'ouvrage et superposez les bords non finis. Veillez à ce que les repères correspondent. Étirez légèrement E. Piquez avec un point extensible et surfilez ou surjetez la couture. Repassez la couture vers le bas. Réalisez une surpiqure sur l'extérieur juste à côté de l'encolure, avec un point extensible, pour bien fixer la valeur de couture.



5 Bords manchette















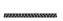


Repassez le bord manchette (F) en deux dans la largeur sur les repères, endroit sur endroit et piquez le côté court. Ouvrez la couture et repassez. Pliez ensuite F en deux dans la hauteur, envers sur envers. Glissez F par-dessus le bord inférieur de la manche et superposez les bords non finis. Veillez à ce que les repères correspondent. Étirez légèrement F. Piquez avec un point extensible et surfilez ou surjetez la couture.



6 Repassage final

Repassez soigneusement l'ouvrage et le tour est joué !

Légende marche à suivre

-  Endroit du tissu
-  Envers du tissu
-  Thermocollant
-  Pli
-  Faufiler
-  Couper
-  Arrière de la fermeture éclair
-  Glissière
-  Repasser
-  Fermeture éclair fermée
-  Fermeture éclair ouverte
-  Biais endroit
-  Biais envers
-  Bouton
-  Épingler à tête
-  Boutonnière
-  Ligne de pli
-  Ligne à piquer
-  Fil de faufilage
-  Repère valeur de couture
-  Tissu sans valeur de couture
-  Overlock / zigzag
-  Faufil
-  Crans

Colophon

La Maison Victor est une publication de :

Roularta Media Group

Roularta Media Group nv
Meiboomlaan 33
8800 Roeselare
BTW BE 0434 278 896

Président : Rik De Nolf
Directeur général : Xavier Bouckaert
Directeur des magazines : Jos Grobben
Editeur : Karen Hellemans
Editeur Responsable : Sophie Van Iseghem
p/a Meiboomlaan 33, 8800 Roeselare, Belgique

Business Manager : Lies Bresseel
Rédactrice en chef : Ann De Tremerie

Coordinatrice de rédaction : Britt Guetens
Conception de patron : Catharine Deweerdt
Mise en page et illustrations : Livina Stockmans, Valerie Le Roi
Photographie : Diane Hendrikx
Styling : Siska Loraine

* Cette publication est protégée par le droit d'auteur. Vous souhaitez scanner, enregistrer numériquement, copier plusieurs fois ou utiliser commercialement nos articles? Contactez Ann.Van.De.Walle@roularta.be Plus d'infos sur www.presscopyrights.be

* Les marques, fabricants, distributeurs et magasins cités dans les pages rédactionnelles le sont à titre d'information pratique et non publicitaire. Les prix de vente publiés et non imposés par la loi sont communiqués à titre purement indicatif, sous réserve d'erreur ou de modification éventuelle.

* Les patrons présentés avec ce magazine ou les sites ou applications numériques associés sont uniquement destinés à l'utilisation personnelle par l'acheteur. Les patrons et les articles réalisés à l'aide des patrons ne peuvent en aucun cas et par aucun moyen être mis à la disposition de tiers, vendus ou servir un but commercial.

* Cette publication ne peut être utilisée à des fins autres que la vente au prix imposé. En aucun cas elle ne peut être comprise dans un « portefeuille de lecture » ni être donnée en location sans l'accord exprès et préalable de l'éditeur. En l'achetant, chaque personne s'engage à respecter cette clause sous peine de dommages et intérêts.

De quoi parle-t-on ?

Parementure La partie du patron que l'on utilise pour parachever les bords tels qu'encolures, emmanchures, fermetures éclair ou milieu devant.

Ruban droit-fil / biais Une bande de tissu plus étroite ou un ruban que l'on pique sur le bord à parachever. Comme son nom l'indique un ruban droit-fil est coupé dans le fil droit, un biais est coupé dans le biais.

Doubler Piquer les pourtours de deux morceaux de tissu (ou d'un morceau plié double), l'endroit sur l'endroit, et retourner.

Arrêter Consolider une couture au début et à la fin de celle-ci en réalisant trois points vers l'arrière puis un vers l'avant.

Repères Certains repères sont réalisés à l'aide de crans, de petites coupures effectuées dans le pourtour du tissu pour indiquer l'emplacement d'éléments importants (plis, emmanchures...). Les points importants situés à l'intérieur du patron tels que les extrémités d'une pince, l'emplacement d'un bouton, d'une boutonnière, d'une poche, d'un rabat... sont marqués à l'aide d'un faufil.

Milieu dos La ligne indiquant le milieu de l'arrière du corps.

Milieu devant La ligne indiquant le milieu du devant du corps.

Bande couture Bande de ruban thermocollant d'1, 1,5 ou 2 cm de large utilisée pour consolider des coutures droites (telles que les coutures d'épaule) sur l'envers afin d'éviter que le tissu ne se détende.

Valeur de couture Une quantité de tissu supplémentaire nécessaire à l'assemblage de deux parties. Cette valeur dépend du mode de finition utilisé.

Overlock Couper les bords qui s'effiloquent avec une machine overlock et les peaufiner avec un point overlock.

Presser Appuyer un fer à repasser sur un linge humide pour entre autres aplatir les coutures ou obtenir des plis bien nets. Quand vous pressez, vous ne bougez presque pas votre fer à repasser.

Pincés En pliant et piquant partiellement le tissu à certains endroits, vous donnez davantage de forme à votre vêtement. Ces plis sont appelés pincés.

Pied-de-biche La pièce de votre machine à coudre

sur laquelle les couches de tissu sont insérées et transportées.

Largeur pied-de-biche Coudre à la largeur pied-de-biche consiste à faire passer le bord du pied-de-biche le long de la couture ou du bord à piquer.

Ruban thermocollant Ou doublure thermocollante. Une fine toile que l'on repasse sur l'envers de certaines parties d'un vêtement pour les consolider. Par exemple : pour une ceinture rapportée, une parementure ou un col.

Faufiler Assembler différentes couches de tissu avec une aiguille à coudre et du fil de faufilage en faisant de grands points, ou retracer certaines lignes du patron sur le tissu.

Pli du tissu Le pli du tissu obtenu en le pliant double.

Valeur d'aisance Espace supplémentaire prévu dans le patron en plus des mensurations exactes pour garantir suffisamment de liberté de mouvement et de confort.

Éclaircir Recouper une partie de la valeur de couture pour éviter une épaisseur excessive à un endroit. Dans les coins, la valeur de couture est recoupée en biais pour pouvoir la retourner idéalement.

Bordure Bande thermocollante d'1 cm de large, coupée en biais et renforcée avec un fil de chaîne. Elle sert à consolider des courbes (encolures et emmanchures) pour éviter qu'elles ne se déforment.

Lisière Bord du tissu dans le sens du fil de chaîne.

Abréviations utilisées

DV : devant
DS : dos
DVD : devant droit
DVG : devant gauche
DSD : dos droit
DSG : dos gauche
MDV : milieu devant
MDS : milieu dos
CC : couture de côté
EP : empiècement
CN : ceinture
CE : couture d'épaule
G : gauche
D : droit