

DIFFICULTÉ

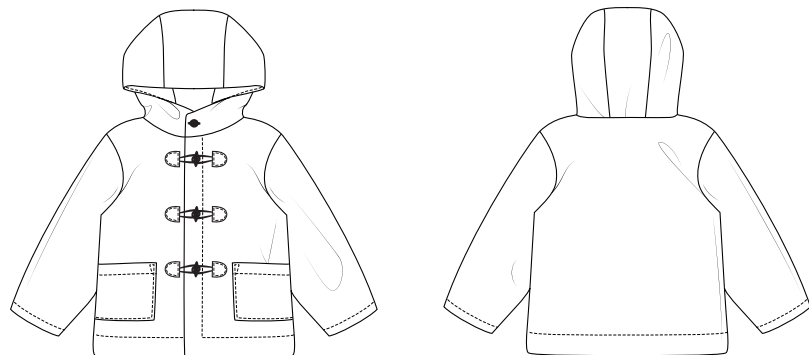


MANTEAU
Sarka

LA MAISON
Victor

Modèle

Tailles 92 à 176



Ce tableau indique la longueur de ce vêtement.

Taille	92	98	104	110	116
Longueur milieu dos (en cm)	42	45	48	51	54
	122-128	134-140	146-152	158-164	170-176
	60	66	72	78	84

Matériel

- Fil à coudre
- Tissu (largeur 140 cm) : voir tableau
- Doublure : max. 55 cm
- Doublure thermocollante : max. 100 cm
- 3 brandebourgs ou 3 boutons de ø 20 mm
- 1 petit bouton assorti de ø 15 mm

Taille	92	98	104	110	116
Longueur du tissu (en cm)	110	115	125	130	135
	122-128	134-140	146-152	158-164	170-176
	165	195	215	230	245

Notre tissu

Nous avons opté pour un tissu pour manteau en vert foncé et ocre. Il se compose de 10 % de laine, 50 % d'acrylique et 40 % de polyester.

Conseil tissu


Prenez un tissu épais et chaud pour cette veste. Le tissu peut être légèrement extensible, mais pas trop. Vous pouvez également travailler avec un tissu à sweat-shirt épais et résistant.

Pièces du patron

Découpez les pièces du patron dans votre tissu, selon la quantité indiquée ci-dessous.

A	devant : 2x
B	dos : 1x sur le pli du tissu
C	manche : 2x
D	poche : 2x
E	parementure encolure DS : 1x sur le pli du tissu
F	milieu capuche : 1x tissu, 1x doublure
G	côté capuche : 2x tissu, 2x doublure

Attention !

Pour découper une même pièce 2x, découpez-la dans les deux épaisseurs du tissu plié en deux. Pour découper une seule pièce mais symétrique, alignez le symbole  sur le pli du tissu.

Valeurs de couture

Ces valeurs de couture sont prévues autour des parties du patron si vous avez sélectionné « cutline » dans « layers ».

B, E	MDV/MDS : 0 cm (sur le pli du tissu) – pourtour : 1 cm
A, C, D, F, G	pourtour : 1 cm

Attention !

N'oubliez pas de reproduire sur le tissu tous les repères indiqués sur le patron, à l'aide de crans et de faufil.

Renforcer

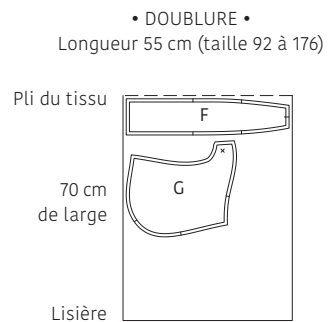
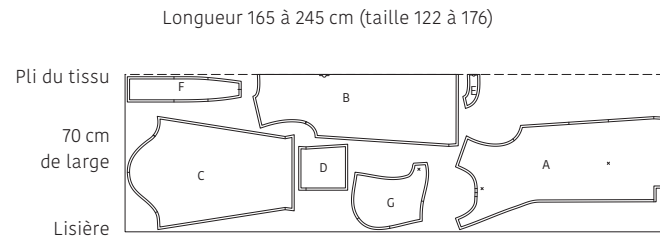
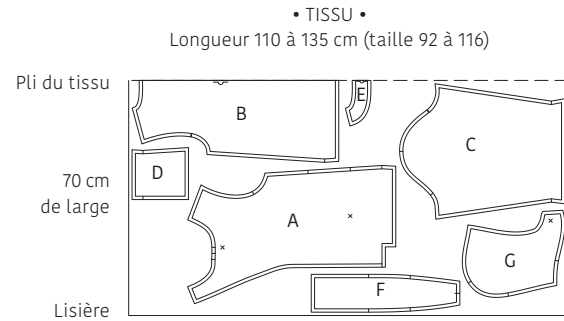
Renforcez les pièces suivantes sur l'envers à l'aide de l'entoilage thermocollant.

A	uniquement la parementure rapportée
E	entièrement

Plan de coupe

Attention !

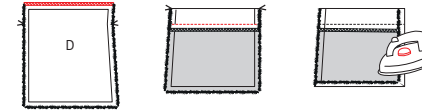
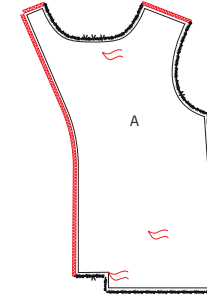
Le plan ci-contre est adapté à un tissu d'une largeur de 140 cm. Si vous utilisez un tissu de la collection La Maison Victor, consultez au préalable le plan de coupe correspondant au tissu en question sur notre site, car la largeur (et donc le plan de coupe) peut varier.



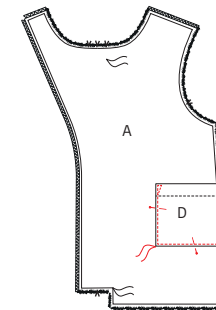
Marche à suivre

1 Devant

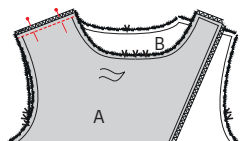
Marquez les points indiqués sur le devant (A) à l'aide de faufils. Surfilez ou surjetez la couture d'épaule de A et de la parementure rapportée.



Surfilez ou surjetez le bord supérieur de la poche (D). Pliez et repassez un bord en haut de D vers l'envers à l'endroit indiqué. Piquez tout près du bord. Pliez et repassez également vers l'intérieur, un bord de 1 cm sur le côté droit et le bord inférieur de D.

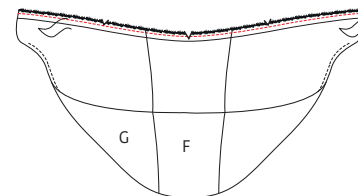


Épinglez D sur A à l'endroit indiqué, les deux parties se trouvent avec l'endroit vers le haut. Piquez à 2 mm du bord et commencez par un triangle de renforcement (laissez la couture de côté ouverte).

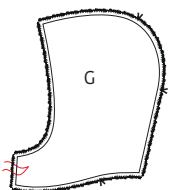


2 Coutures d'épaule

Surfilez ou surjetez la couture d'épaule du dos (B). Posez A et B endroit sur endroit et piquez les coutures d'épaule. Ouvrez les coutures et repassez.

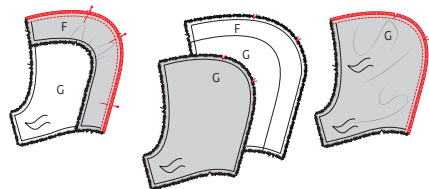


Retournez la capuche, posez les bords inférieurs de la partie en tissu sur les bords inférieurs de la partie en doublure, envers sur envers et piquez provisoirement à une largeur de pied-de-biche du bord.

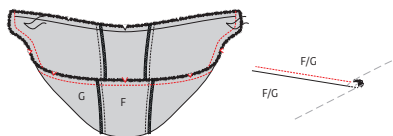


3 Capuche

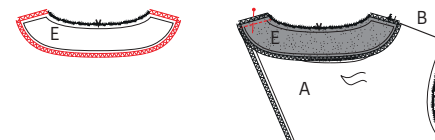
Marquez les points indiqués sur la capuche (G) à l'aide d'un faufil.



Posez le milieu capuche (F) en tissu sur une partie G en tissu, endroit sur endroit. Les repères doivent correspondre. Piquez et donnez des crans dans les arrondis. Ouvrez la couture et repassez. Piquez maintenant l'autre partie G de l'autre côté du milieu et répétez ce qui est décrit ci-dessus. Répétez ces étapes avec les parties en doublure.

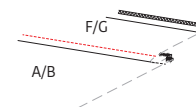
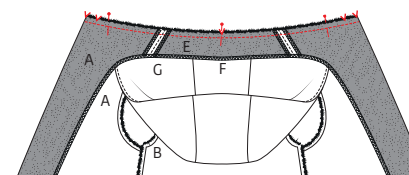


Glissez la capuche en tissu dans la capuche en doublure, endroit sur endroit. Piquez le devant (le bord droit de MDV et l'arrondi). Découpez le coin et éclaircissez la valeur de couture du bord droit. Repassez la valeur de couture de l'arrondi vers la capuche en doublure. Piquez sur l'endroit de la doublure pour fixer la valeur de couture sur la capuche en doublure.

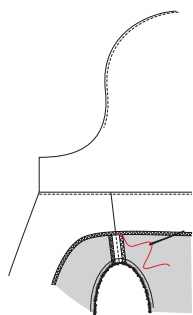


4 Encolure

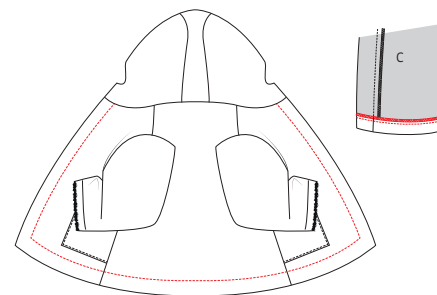
Surjetez ou surfilez les coutures d'épaule et le bord inférieur de la parementure d'encolure DS (E). Épinglez E sur la parementure rapportée de A endroit sur endroit. Piquez les coutures d'épaule. Ouvrez la couture et repassez. Faites de même de l'autre côté de E et A.



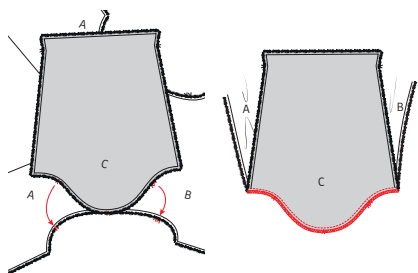
Épinglez le bord inférieur de la capuche sur l'encolure de l'ouvrage, endroit sur endroit et assurez-vous que les repères correspondent. Pliez la parementure sur le repère indiqué sur A, sur la capuche avec l'endroit sur la doublure de la capuche. Piquez l'encolure à travers toutes les couches. Repassez les valeurs de couture vers E et piquez sur l'endroit de E, juste à côté de la couture pour fixer la valeur de couture sur la parementure.



Pliez la parementure vers l'intérieur et piquez dans les coutures d'épaule avec un point invisible.

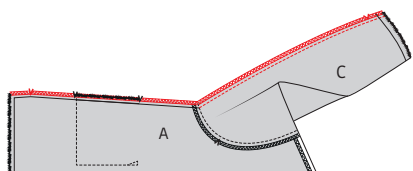


Retournez la parementure vers l'intérieur et repassez l'ourlet vers l'envers. Piquez la parementure rapportée et l'ourlet en une fois avec une surpiquéz décorative. Piquez la parementure et l'ourlet à 3,8 cm du bord. Pliez et repassez l'ourlet vers l'envers sur le repère et piquez juste à côté du bord.



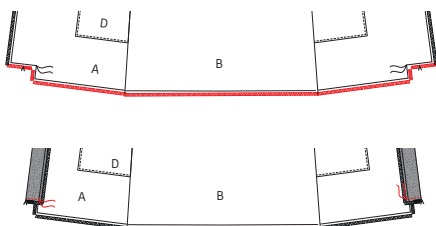
5 Manches

Épinglez la tête de manche (C) à l'emmanchure de l'ouvrage, endroit sur endroit. Le repère simple indique le devant, le repère double correspond au dos. Piquez et surfilez ou surjetez cette couture.



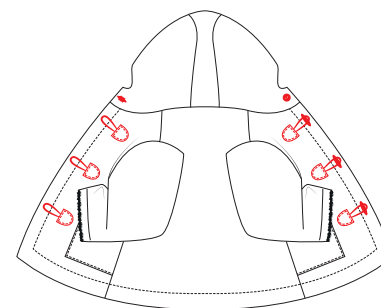
6 Couture de côté et de dessous de manche

Surfilez ou surjetez les coutures de manche et de côté des DS et DV. Posez le devant sur le dos, endroit sur endroit et piquez les coutures de côté et de sous les manches en une fois. Ouvrez les coutures et repassez.



7 Ourlet

Surfilez ou surjetez le bord inférieur de l'ouvrage. Pliez la parementure rapportée vers l'extérieur sur le repère, piquez en bas sur la ligne de l'ourlet.



8 Boutons




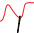



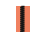












Brandebourg : positionnez les brandebourgs aux endroits indiqués et piquez. Si vous utilisez des boutons : réalisez les boutonnières aux endroits indiqués (pour les garçons à gauche, pour les filles à droite) et cousez les boutons. Pour les brandebourgs comme pour les boutons, réalisez une boutonnière à l'endroit indiqué en bas de la capuche et cousez le bouton.



9 Repassage final

Repassez soigneusement l'ouvrage et le tour est joué !

Légende marche à suivre

	Endroit du tissu
	Envers du tissu
	Thermocollant
	Pli
	Faufiler
	Couper
	Arrière de la fermeture éclair
	Glissière
	Repasser
	Fermeture éclair fermée
	Fermeture éclair ouverte
	Biais endroit
	Biais envers
	Bouton
	Épingler à tête
	Boutonnière
	Ligne de pli
	Ligne à piquer
	Fil de faufilage
	Repère valeur de couture
	Tissu sans valeur de couture
	Overlock / zigzag
	Faufil
	Crans

Colophon

La Maison Victor est une publication de :

Roularta Media Group

Roularta Media Group nv
Meiboomlaan 33
8800 Roeselare
BTW BE 0434 278 896

Président : Rik De Nolf
Directeur général : Xavier Bouckaert
Directeur des magazines : Jos Grobben
Editeur : Karen Hellemans
Editeur Responsable : Xavier Bouckaert
p/a Meiboomlaan 33, 8800 Roeselare, Belgique

Business Manager : Lies Bresseel
Rédactrice en chef : Ann De Tremerie

Coordinatrice de rédaction : Britt Guetens
Conception de patron : Catharine Deweerdt
Mise en page et illustrations : Livina Stockmans, Valerie Le Roi
Photographie : Diane Hendrikx
Styling : Siska Loraine

* Cette publication est protégée par le droit d'auteur. Vous souhaitez scanner, enregistrer numériquement, copier plusieurs fois ou utiliser commercialement nos articles? Contactez Ann.Van.De.Walle@roularta.be Plus d'infos sur www.presscopyrights.be

* Les marques, fabricants, distributeurs et magasins cités dans les pages rédactionnelles le sont à titre d'information pratique et non publicitaire. Les prix de vente publiés et non imposés par la loi sont communiqués à titre purement indicatif, sous réserve d'erreur ou de modification éventuelle.

* Les patrons présentés avec ce magazine ou les sites ou applications numériques associés sont uniquement destinés à l'utilisation personnelle par l'acheteur. Les patrons et les articles réalisés à l'aide des patrons ne peuvent en aucun cas et par aucun moyen être mis à la disposition de tiers, vendus ou servir un but commercial.

* Cette publication ne peut être utilisée à des fins autres que la vente au prix imposé. En aucun cas elle ne peut être comprise dans un « portefeuille de lecture » ni être donnée en location sans l'accord exprès et préalable de l'éditeur. En l'achetant, chaque personne s'engage à respecter cette clause sous peine de dommages et intérêts.

De quoi parle-t-on ?

Parementure La partie du patron que l'on utilise pour parachever les bords tels qu'encolures, emmanchures, fermetures éclair ou milieu devant.

Ruban droit-fil / biais Une bande de tissu plus étroite ou un ruban que l'on pique sur le bord à parachever. Comme son nom l'indique un ruban droit-fil est coupé dans le fil droit, un biais est coupé dans le biais.

Doubler Piquer les pourtours de deux morceaux de tissu (ou d'un morceau plié double), l'endroit sur l'endroit, et retourner.

Arrêter Consolider une couture au début et à la fin de celle-ci en réalisant trois points vers l'arrière puis un vers l'avant.

Repères Certains repères sont réalisés à l'aide de crans, de petites coupures effectuées dans le pourtour du tissu pour indiquer l'emplacement d'éléments importants (plis, emmanchures...). Les points importants situés à l'intérieur du patron tels que les extrémités d'une pince, l'emplacement d'un bouton, d'une boutonnière, d'une poche, d'un rabat... sont marqués à l'aide d'un faufil.

Milieu dos La ligne indiquant le milieu de l'arrière du corps.

Milieu devant La ligne indiquant le milieu du devant du corps.

Bande couture Bande de ruban thermocollant d'1, 1,5 ou 2 cm de large utilisée pour consolider des coutures droites (telles que les coutures d'épaule) sur l'envers afin d'éviter que le tissu ne se détende.

Valeur de couture Une quantité de tissu supplémentaire nécessaire à l'assemblage de deux parties. Cette valeur dépend du mode de finition utilisé.

Overlock Couper les bords qui s'effilochent avec une machine overlock et les peaufiner avec un point overlock.

Presser Appuyer un fer à repasser sur un linge humide pour entre autres aplatir les coutures ou obtenir des plis bien nets. Quand vous pressez, vous ne bougez presque pas votre fer à repasser.

Pincés En pliant et piquant partiellement le tissu à certains endroits, vous donnez davantage de forme à votre vêtement. Ces plis sont appelés pincés.

Pied-de-biche La pièce de votre machine à coudre

sur laquelle les couches de tissu sont insérées et transportées.

Largeur pied-de-biche Coudre à la largeur pied-de-biche consiste à faire passer le bord du pied-de-biche le long de la couture ou du bord à piquer.

Ruban thermocollant Ou doublure thermocollante. Une fine toile que l'on repasse sur l'envers de certaines parties d'un vêtement pour les consolider. Par exemple : pour une ceinture rapportée, une parementure ou un col.

Faufiler Assembler différentes couches de tissu avec une aiguille à coudre et du fil de faufilage en faisant de grands points, ou retracer certaines lignes du patron sur le tissu.

Pli du tissu Le pli du tissu obtenu en le pliant double.

Valeur d'aisance Espace supplémentaire prévu dans le patron en plus des mensurations exactes pour garantir suffisamment de liberté de mouvement et de confort.

Éclaircir Recouper une partie de la valeur de couture pour éviter une épaisseur excessive à un endroit. Dans les coins, la valeur de couture est recoupée en biais pour pouvoir la retourner idéalement.

Bordure Bande thermocollante d'1 cm de large, coupée en biais et renforcée avec un fil de chaîne. Elle sert à consolider des courbes (encolures et emmanchures) pour éviter qu'elles ne se déforment.

Lisière Bord du tissu dans le sens du fil de chaîne.

Abréviations utilisées

DV : devant
DS : dos
DVD : devant droit
DVG : devant gauche
DSD : dos droit
DSG : dos gauche
MDV : milieu devant
MDS : milieu dos
CC : couture de côté
EP : empiècement
CN : ceinture
CE : couture d'épaule
G : gauche
D : droit