

DIFFICULTÉ

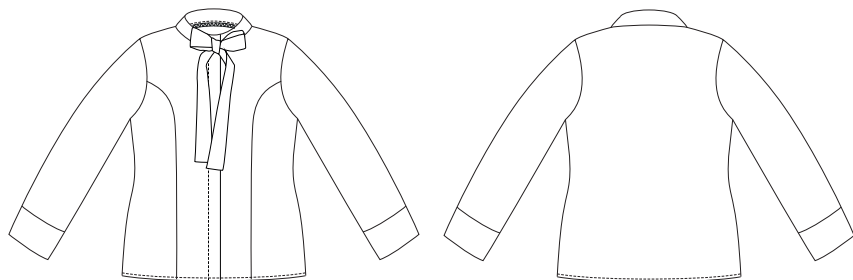


BLOUSE
Lova

LA MAISON
Victor

Modèle

Tailles 34 à 56



Ce tableau indique la longueur de ce vêtement.

Taille	34	36	38	40	42	44
Longueur milieu dos (en cm)	62	62,5	64	64,5	66	66,5
	46	48	50	52	54	56
	68	68,5	69	69,5	70	70,5

Matériel

- Boutons : 8 (ø 11 mm)
- Entoilage thermocollant : max. 80 cm
- Fil à coudre
- Tissu (largeur 140 cm) : voir tableau

Taille	34-42	44-48	50-56
Longueur du tissu (en cm)	145	170	190

Notre tissu


Nous avons opté pour un crêpe moyennement lourd avec un élégant imprimé fleuri. Choisissez un joli tissu souple, non extensible.

Pièces du patron

Découpez les pièces du patron dans votre tissu, selon la quantité indiquée ci-dessous.

A	devant : 2x
B	devant côté : 2x
C	dos : 1x sur le pli du tissu
D	manche : 2x
E	col DS : 2x sur le pli du tissu
F	col DV : 4x
G	ruban à nouer : 2x
H	poignets : 2x

Attention !

Pour découper une même pièce 2x, découpez-la dans les deux épaisseurs du tissu plié en deux. Pour découper une seule pièce mais symétrique, alignez le symbole  sur le pli du tissu.

Valeurs de couture

Ces valeurs de couture sont prévues autour des parties du patron si vous avez sélectionné « cutline » dans « layers ».

A, B, D, F, G, H	pourtour : 1 cm
C, E	MDS : 0 cm (sur le pli du tissu) – pourtour : 1 cm

Attention !

N'oubliez pas de reproduire sur le tissu tous les repères indiqués sur le patron, à l'aide de crans et de faufil.

Renforcer

Renforcez les pièces suivantes sur l'envers à l'aide de l'entoilage thermocollant.

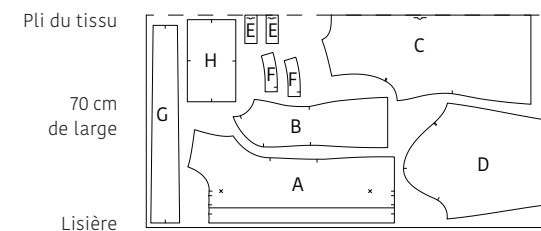
A	la parementure à bouttonnières
E, F	1 pièce entièrement
H	chaque pièce entièrement

Plan de coupe

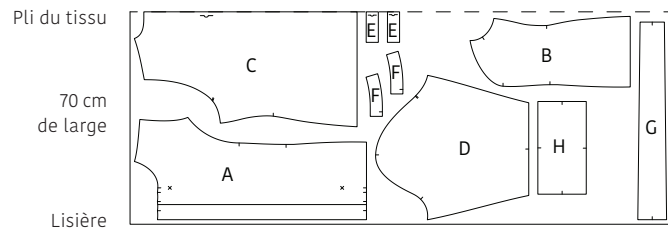
Attention !

Le plan ci-contre est adapté à un tissu d'une largeur de 140 cm. Si vous utilisez un tissu de la collection La Maison Victor, consultez au préalable le plan de coupe correspondant au tissu en question sur notre site, car la largeur (et donc le plan de coupe) peut varier.

• TISSU •
Longueur 145 cm (tailles 34 à 42)

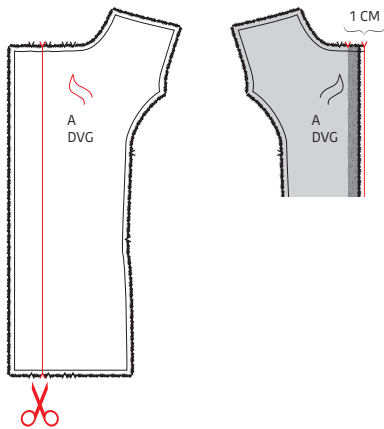


Longueur 170 à 190 cm (tailles 44 à 56)



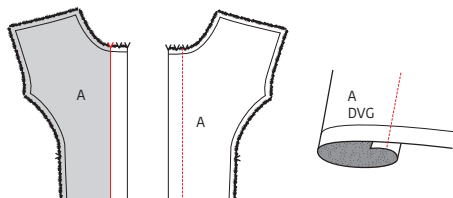
Marche à suivre

1 Devant

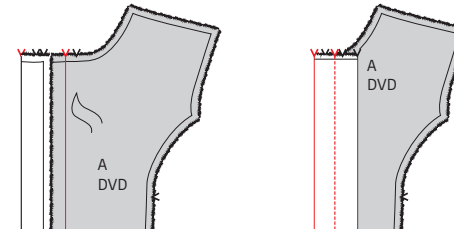


Indiquez le repère de la première boutonnière sur les deux pièces devant (A). Découpez le devant gauche (A DVG) sur la ligne indiquée.

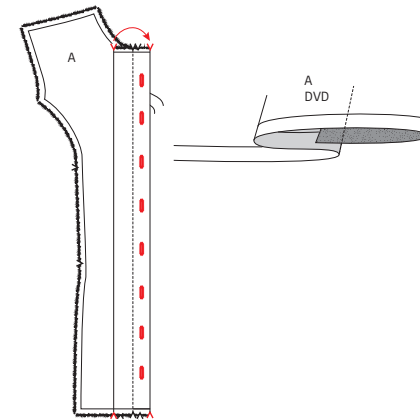
Renforcez ensuite la parementure à boutonnières avec de l'entoilage thermocollant et pliez et repassez la parementure à boutonnières de A DVG d'abord 1 cm sur l'envers.



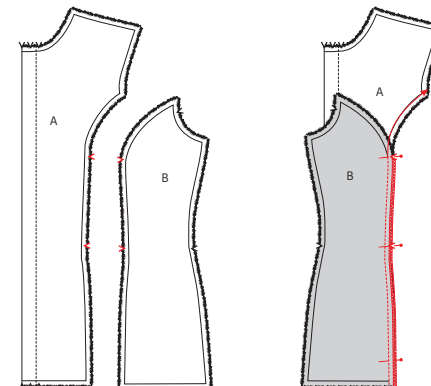
Pliez ensuite encore une fois 3 cm (sur le repère suivant). Épinglez et piquez à 2,75 cm du bord.



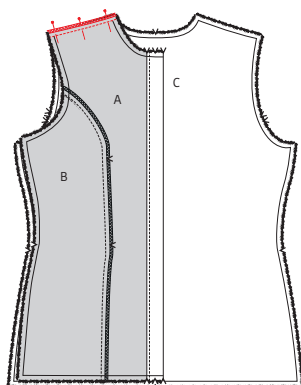
Renforcez la parementure à boutonnières du devant droit (A DVD) et pliez et repassez sur le premier repère et ensuite encore une fois sur le second repère. Piquez à l'intérieur de A, sur le (second) repère, parallèle au bord.



Tournez la parementure à boutonnières vers l'avant sur la ligne de piqûre et repassez le bord. Réalisez les boutonnières dans la partie droite. La première boutonnière est indiquée sur le patron. Réalisez les autres boutonnières à intervalles égaux. Pliez la partie gauche de la parementure devant sur la partie droite avec les boutonnières.

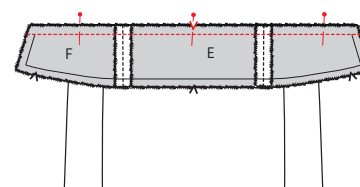


Épinglez la couture de côté de A sur la couture de côté du devant côté (B), endroit sur endroit et repères sur repères et piquez. Surfillez ou surjetez la couture. Faites ceci pour les deux pièces A et B.

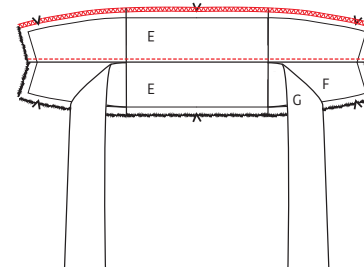


2 Coutures d'épaule

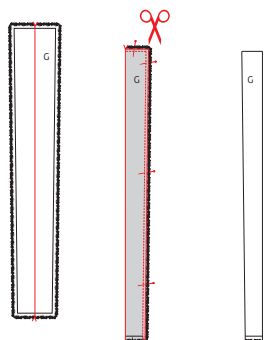
Épinglez les coutures d'épaule de A et du dos (C) endroit sur endroit et piquez. Surfilez ou surjetez les coutures d'épaule et repassez les coutures en les rabattant vers A.



Épinglez le bord supérieur des deux pièces col droit sur endroit, coutures sur coutures et repères MDS sur repères MDS et piquez.

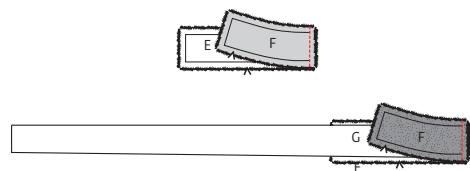


Repassez la couture en la rabattant vers la pièce col non renforcée et réalisez une surpiquée sur le col à 2 mm de la couture, pour fixer la valeur de couture sur le col. Dégarnissez la valeur de couture. Surfilez ou surjetez le bord inférieur de la partie col non renforcée.

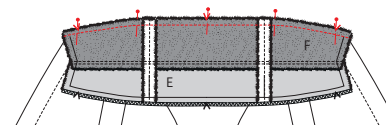


3 Col

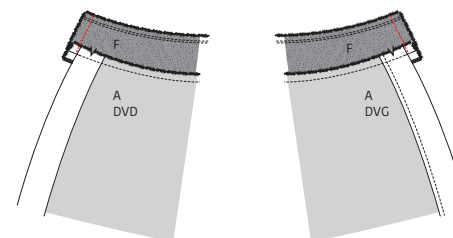
Épinglez les longs côtés et le plus long côté court des rubans à nouer (G) endroit sur endroit et piquez. Dégarnissez la valeur de couture et les coins et tournez G par le côté non piqué. Repassez G. Faites de même avec l'autre pièce G.



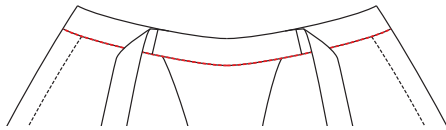
Épinglez les côtés courts des parties non renforcées du col DV (F) sur la pièce col DS (E), endroit sur endroit. Faites la même chose avec les pièces renforcées, mais glissez le côté court ouvert de G entre E et F, avec le côté fermé vers le bas et le bord supérieur à 1 cm du bord de E/F. Piquez et repassez la couture vers E. Répétez de l'autre côté de E.



Épinglez et piquez le bord du col renforcé sur l'encolure de l'ouvrage, endroit sur endroit, coutures sur coutures et repères sur repères. Veillez à ce que la patte de boutonnage invisible soit pliée en deux et que les repères sur F concordent avec les repères MDV de A. Repassez la couture en la rabattant vers le col. Faites ensuite des crans en biais dans la valeur de couture, afin que la couture soit joliment arrondie quand on la retourne.

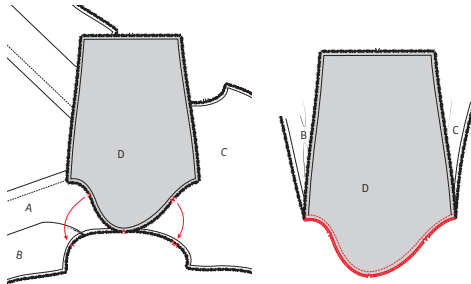


Pliez le col en deux, endroit sur endroit, et piquez les côtés courts. Dégarnissez les coins et retournez le col avec l'endroit vers l'extérieur. Repassez le col.



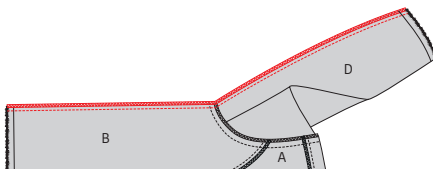
Pliez E par-dessus la valeur de couture repassée vers le haut. Épinglez et piquez sur l'endroit de l'ouvrage, exactement dans la couture.

4 Manches

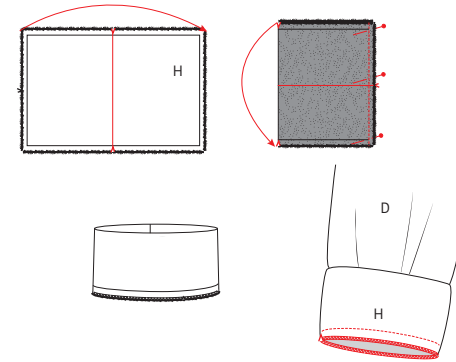


Posez la manche (D) sur l'ouvrage, endroit sur endroit, et épinglez la tête de manche sur l'emmanchure de l'ouvrage. Épinglez d'abord les repères l'un sur l'autre. Le repère simple indique le devant, le repère double le dos. Répartissez ensuite le tissu entre les repères. Piquez et surfilez ou surjetez cette couture. Faites de même avec l'autre manche de l'autre côté de l'ouvrage.

5 Coutures de dessous de manche et de côté



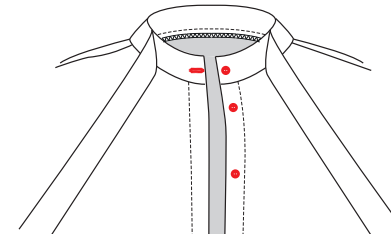
Posez le devant sur le dos, endroit sur endroit. Épinglez et piquez les coutures de côté et de dessous de manches. Surfilez ou surjetez les coutures et repassez-les en les rabattant vers le devant.



6 Poignets

Repassez le poignet (H) en deux dans la largeur sur les repères, endroit sur endroit, et piquez le côté court. Repassez la couture ouverte. Pliez ensuite H en deux dans la hauteur, envers sur envers. Glissez H par-dessus le bord inférieur de la manche (endroit de la manche à l'extérieur) et faites concorder les bords non finis. Assurez-vous que les repères et les coutures concordent. Piquez et surfilez ou surjetez la couture.

7 Boutons et boutonnières



Réalisez une boutonnière horizontale dans le col, le long du DVD au milieu et à 1 cm du bord. Cousez ensuite tous les boutons.

8 Ourlet






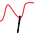


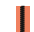













Pliez et repassez l'ourlet de l'ouvrage deux fois sur 0,5 cm et piquez.



9 Repassage final

Repassez soigneusement l'ouvrage. Le tour est joué !

Légende marche à suivre

-  Endroit du tissu
-  Envers du tissu
-  Thermocollant
-  Pli
-  Faufiler
-  Couper
-  Arrière de la fermeture éclair
-  Glissière
-  Repasser
-  Fermeture éclair fermée
-  Fermeture éclair ouverte
-  Biais endroit
-  Biais envers
-  Bouton
-  Épingler à tête
-  Boutonnière
-  Ligne de pli
-  Ligne à piquer
-  Fil de faufilage
-  Repère valeur de couture
-  Tissu sans valeur de couture
-  Overlock / zigzag
-  Faufil
-  Crans

Colophon

La Maison Victor est une publication de :

Roularta Media Group

Roularta Media Group nv
Meiboomlaan 33
8800 Roeselare
BTW BE 0434 278 896

Président : Rik De Nolf
Directeur général : Xavier Bouckaert
Directeur des magazines : Jos Grobben
Editeur : Karen Hellemans
Editeur Responsable : Xavier Bouckaert
p/a Meiboomlaan 33, 8800 Roeselare, Belgique

Business Manager : Lies Bresseel
Rédactrice en chef : Ann De Tremerie

Coordinatrice de rédaction : Britt Guetens
Conception de patron : Evelien Cabie
Mise en page et illustrations : Livina Stockmans, Valerie Le Roi
Photographie : Stephen Mattues
Styling : Sarah Roelstraete

* Cette publication est protégée par le droit d'auteur. Vous souhaitez scanner, enregistrer numériquement, copier plusieurs fois ou utiliser commercialement nos articles? Contactez Ann.Van.De.Walle@roularta.be Plus d'infos sur www.presscopyrights.be

* Les marques, fabricants, distributeurs et magasins cités dans les pages rédactionnelles le sont à titre d'information pratique et non publicitaire. Les prix de vente publiés et non imposés par la loi sont communiqués à titre purement indicatif, sous réserve d'erreur ou de modification éventuelle.

* Les patrons présentés avec ce magazine ou les sites ou applications numériques associés sont uniquement destinés à l'utilisation personnelle par l'acheteur. Les patrons et les articles réalisés à l'aide des patrons ne peuvent en aucun cas et par aucun moyen être mis à la disposition de tiers, vendus ou servir un but commercial.

* Cette publication ne peut être utilisée à des fins autres que la vente au prix imposé. En aucun cas elle ne peut être comprise dans un « portefeuille de lecture » ni être donnée en location sans l'accord exprès et préalable de l'éditeur. En l'achetant, chaque personne s'engage à respecter cette clause sous peine de dommages et intérêts.

De quoi parle-t-on ?

Parementure La partie du patron que l'on utilise pour parachever les bords tels qu'encolures, emmanchures, fermetures éclair ou milieu devant.

Ruban droit-fil / biais Une bande de tissu plus étroite ou un ruban que l'on pique sur le bord à parachever. Comme son nom l'indique un ruban droit-fil est coupé dans le fil droit, un biais est coupé dans le biais.

Doubler Piquer les pourtours de deux morceaux de tissu (ou d'un morceau plié double), l'endroit sur l'endroit, et retourner.

Arrêter Consolider une couture au début et à la fin de celle-ci en réalisant trois points vers l'arrière puis un vers l'avant.

Repères Certains repères sont réalisés à l'aide de crans, de petites coupures effectuées dans le pourtour du tissu pour indiquer l'emplacement d'éléments importants (plis, emmanchures...). Les points importants situés à l'intérieur du patron tels que les extrémités d'une pince, l'emplacement d'un bouton, d'une boutonnière, d'une poche, d'un rabat... sont marqués à l'aide d'un faufil.

Milieu dos La ligne indiquant le milieu de l'arrière du corps.

Milieu devant La ligne indiquant le milieu du devant du corps.

Bande couture Bande de ruban thermocollant d'1, 1,5 ou 2 cm de large utilisée pour consolider des coutures droites (telles que les coutures d'épaule) sur l'envers afin d'éviter que le tissu ne se détende.

Valeur de couture Une quantité de tissu supplémentaire nécessaire à l'assemblage de deux parties. Cette valeur dépend du mode de finition utilisé.

Overlock Couper les bords qui s'effiloquent avec une machine overlock et les peaufiner avec un point overlock.

Presser Appuyer un fer à repasser sur un linge humide pour entre autres aplatir les coutures ou obtenir des plis bien nets. Quand vous pressez, vous ne bougez presque pas votre fer à repasser.

Pincés En pliant et piquant partiellement le tissu à certains endroits, vous donnez davantage de forme à votre vêtement. Ces plis sont appelés pincés.

Pied-de-biche La pièce de votre machine à coudre

sur laquelle les couches de tissu sont insérées et transportées.

Largeur pied-de-biche Coudre à la largeur pied-de-biche consiste à faire passer le bord du pied-de-biche le long de la couture ou du bord à piquer.

Ruban thermocollant Ou doublure thermocollante. Une fine toile que l'on repasse sur l'envers de certaines parties d'un vêtement pour les consolider. Par exemple : pour une ceinture rapportée, une parementure ou un col.

Faufiler Assembler différentes couches de tissu avec une aiguille à coudre et du fil de faufilage en faisant de grands points, ou retracer certaines lignes du patron sur le tissu.

Pli du tissu Le pli du tissu obtenu en le pliant double.

Valeur d'aisance Espace supplémentaire prévu dans le patron en plus des mensurations exactes pour garantir suffisamment de liberté de mouvement et de confort.

Éclaircir Recouper une partie de la valeur de couture pour éviter une épaisseur excessive à un endroit. Dans les coins, la valeur de couture est recoupée en biais pour pouvoir la retourner idéalement.

Bordure Bande thermocollante d'1 cm de large, coupée en biais et renforcée avec un fil de chaîne. Elle sert à consolider des courbes (encolures et emmanchures) pour éviter qu'elles ne se déforment.

Lisière Bord du tissu dans le sens du fil de chaîne.

Abréviations utilisées

DV : devant
DS : dos
DVD : devant droit
DVG : devant gauche
DSD : dos droit
DSG : dos gauche
MDV : milieu devant
MDS : milieu dos
CC : couture de côté
EP : empiècement
CN : ceinture
CE : couture d'épaule
G : gauche
D : droit