

DIFFICULTÉ

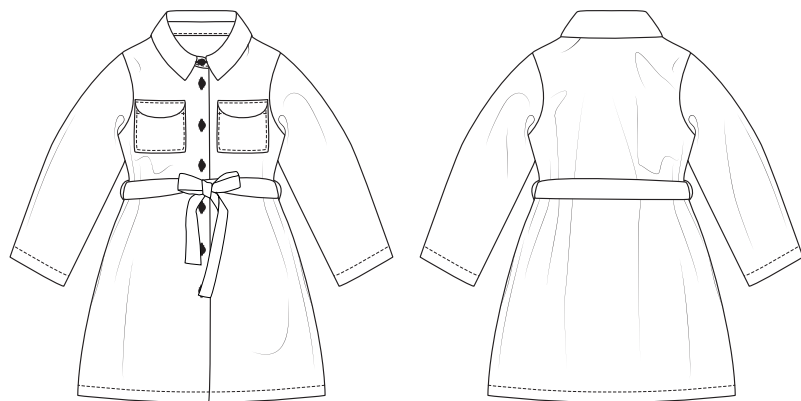


ROBE
Resi

LA MAISON
Victor

Modèle

Tailles 92 à 176



Ce tableau indique la longueur de ce vêtement.

Taille	92	98	104	110	116
Longueur milieu dos (en cm)	45,5	49,5	53,5	57,5	61,5
	122-128	134-140	146-152	158-164	170-176
	69,5	77,5	85,5	93,5	101,5

Matériel

- Fil à coudre
- Petit bouton (ø 12 mm) : 1
- Boutons (ø 18 mm) : 5 (92-116) - 6 (122-152) - 7 (158-176)
- Doublure thermocollante : max. 30 cm
- Tissu (largeur 140 cm) : voir le tableau
- Un ruban ou une cordelette assortie de 12 cm.

Taille	92	98	104	110	116
Longueur du tissu (en cm)	105	110	115	125	135
	122-128	134-140	146-152	158-164	170-176
	150	170	200	210	225

Notre tissu

Nous avons sélectionné une viscose souple, unie.

Conseil tissu


Choisissez un tissu mi-lourd, qui facilitera la réalisation du col, des poches et la fermeture à boutons. Le tissu peut être légèrement extensible pour plus de confort, mais nous déconseillons les jerseys très extensibles. Dans ce cas, il sera très difficile de réussir la finition du col et de la fermeture à boutons.

Pièces du patron

Découpez les pièces du patron dans votre tissu, selon la quantité indiquée ci-dessous.

A	devant : 2x
B	dos : 1x sur le pli du tissu
C	piéd de col : 2x sur le pli du tissu
D	col : 2x sur le pli du tissu
E	poche latérale : 4x
F	manche : 2x
G	poche poitrine 2x
H	rabat poche poitrine : 4x
I	ceinture : 1x sur le pli du tissu

Attention !

Pour découper une même pièce 2x, découpez-la dans les deux épaisseurs du tissu plié en deux. Pour découper une seule pièce mais symétrique, alignez le symbole  sur le pli du tissu.

Valeurs de couture

Ces valeurs de couture sont prévues autour des parties du patron si vous avez sélectionné « cutline » dans « layers ».

B, C, D, I	MDV/MDS : 0 cm (sur le pli du tissu)
	pourtour : 1 cm
A, E, F, G, H	pourtour : 1 cm

Attention !

N'oubliez pas de reproduire sur le tissu tous les repères indiqués sur le patron, à l'aide de crans et de faufil.

Renforcer

Renforcez les pièces suivantes sur l'envers à l'aide de l'entoilage thermocollant.

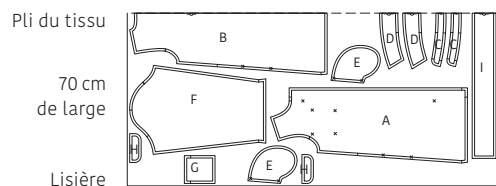
A	uniquement la parementure rapportée
C, D, H	une partie entièrement

Plan de coupe

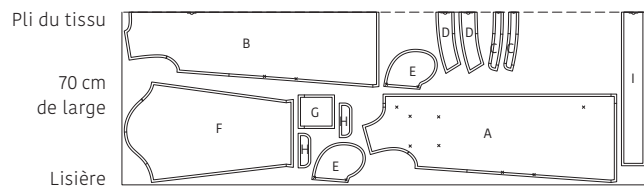
Attention !

Le plan ci-contre est adapté à un tissu d'une largeur de 140 cm. Si vous utilisez un tissu de la collection La Maison Victor, consultez au préalable le plan de coupe correspondant au tissu en question sur notre site, car la largeur (et donc le plan de coupe) peut varier.

• TISSU •
Longueur 105 à 170 cm (taille 92 à 140)

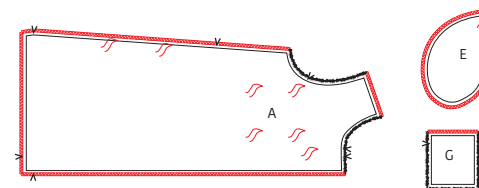


Longueur 200 à 225 cm (taille 146 à 176)

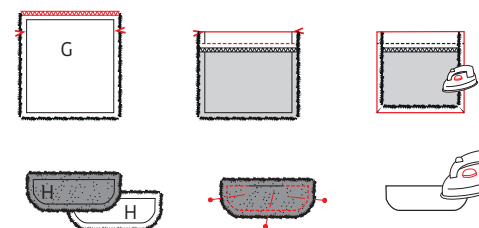


Marche à suivre

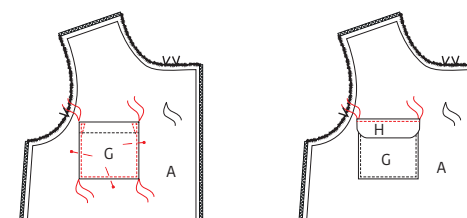
1 Devant



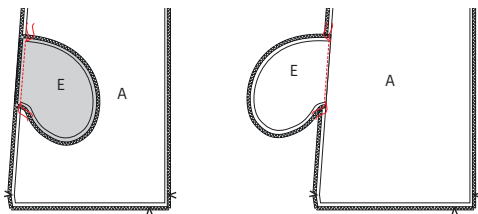
Marquez les points indiqués sur le devant (A) et toutes les parties poche (E) à l'aide de faufils. Surjetez ou surfilez les coutures de côté et d'épaule de A et le pourtour de E. Surfilez sur surjetez le bord supérieur de la poche poitrine (G).



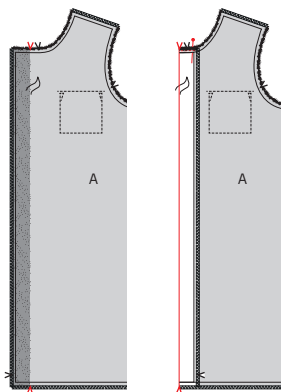
Repliez et repassez le bord supérieur de G vers l'envers sur les repères et piquez juste à côté du bord. Pliez et repassez les deux côtés et le bord inférieur 1 cm vers l'intérieur. Épinglez les rabats poche poitrine (H) endroit sur endroit et piquez le pourtour, laissez une ouverture de 3 cm sur le long côté droit. Éclaircissez légèrement la valeur de couture, coupez les coins et retournez H sur l'endroit. Repassez soigneusement à plat.



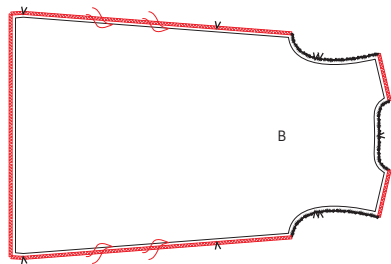
Épinglez la poche (G) à la position indiquée sur A, l'envers de G est posé sur l'endroit de A. Piquez juste à côté du bord, commencez et finissez par un triangle de renforcement. Épinglez H à la position indiquée sur A avec les coins sur les repères et la partie renforcée contre A. Piquez sur l'endroit de H juste à côté du bord du côté droit.



Épinglez le côté droit de E sur A, endroit sur endroit et faufils sur faufils. Piquez entre les faufils. Pliez E ensuite vers le côté avec la valeur de couture en dessous et piquez sur E juste à côté de la couture entre les faufils, pour fixer E sur la valeur de couture. Faites de même avec l'autre partie E sur l'autre partie A.

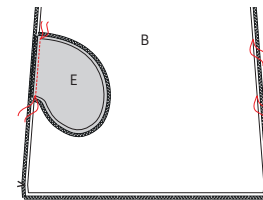


Repassez la parementure rapportée vers l'envers sur les crans. Piquez le bord supérieur, à 0,5 cm de la valeur de couture.

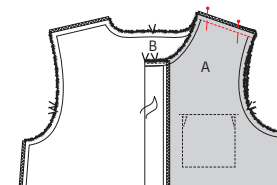


2 Dos

Marquez les points indiqués sur le dos (B) à l'aide d'un faufil. Surfilez ou surjetez les coutures de côté et d'épaule de B.

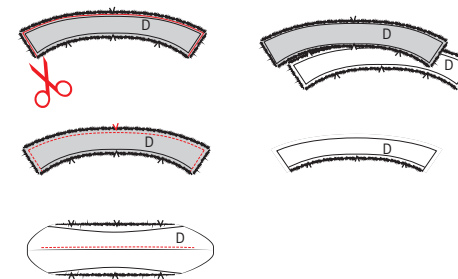


Épinglez le côté droit de E sur B, endroit sur endroit et faufils sur faufils. Piquez entre les faufils. Faites de même avec l'autre partie B et E.



3 Coutures d'épaule

Épinglez les coutures d'épaule de A et B endroit sur endroit et piquez. Ouvrez les coutures d'épaule et repassez.

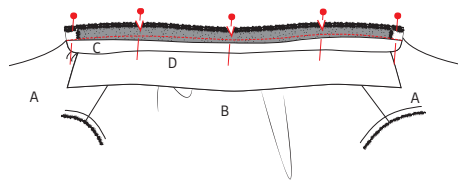


4 Col

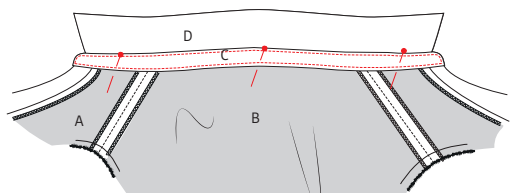
Coupez 2 mm des côtés et du bord supérieur de la partie du col non-encollée (D) Cette partie sera le dessous du col. Épinglez D sur la partie du col encollée (les bords concordent), endroit sur endroit et piquez le pourtour, laissez le bord inférieur ouvert. Éclaircissez la valeur de couture. Retournez le col, l'endroit est à l'extérieur, et repassez à plat. La couture glissent sous le col, parce que vous avez légèrement rétréci le dessous du col. Pliez les valeurs de couture vers le (dessous de) col non encollé. Piquez sur ce col juste à côté de la couture, pour fixer le dessous du col sur la valeur de couture. Piquez le plus loin possible. Retournez le dessous du col ensuite vers l'envers du dessus du col.



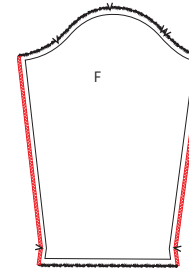
Pliez et repassez 1 cm de valeur de couture du bord inférieur du pied du col (C). Posez les deux parties C endroit sur endroit et glissez le côté non piqué de D entre les deux par en dessous (attention : le dessus du col est posé vers le haut). Assurez-vous que les repères concordent et que D est posé entre les repères sur C. Piquez le bord supérieur de C pour fixer toutes les parties, ne piquez pas la valeur de couture non pliée à l'encolure de C. Éclaircissez ensuite la valeur de couture et retournez C sur l'envers, repassez bien à plat.



Épinglez et piquez le bord non repassé de C à l'encolure de l'ouvrage, endroit sur endroit. Veillez à ce que les repères correspondent. Donnez des crans dans la valeur de couture jusqu'à la pique. De cette façon, la couture sera joliment arrondie quand vous la retournerez.

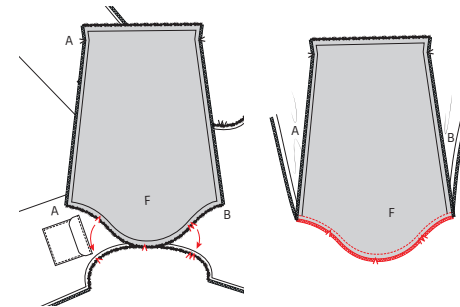


Repliez C par-dessus la valeur de couture, la ligne de pli de la partie repassée doit juste dépasser la couture. Épinglez et piquez juste à côté du bord et continuez sur tout le pourtour de C avec une surpiqure décorative.



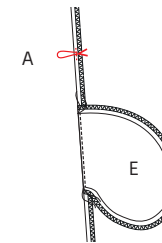
5 Manches

Surjetez ou surfilez les coutures de côté de la manche (F).

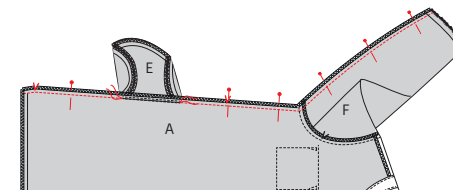


Posez F sur l'ouvrage endroit sur endroit et épinglez la tête de manche sur l'emmanchure de l'ouvrage. Épinglez d'abord les repères l'un sur l'autre. Le repère simple indique le devant, le repère double le dos et le repère du milieu la couture d'épau. Répartissez ensuite le tissu entre les repères. Piquez et surfilez ou surjetez cette couture. Faites de même avec l'autre manche de l'autre côté de l'ouvrage.

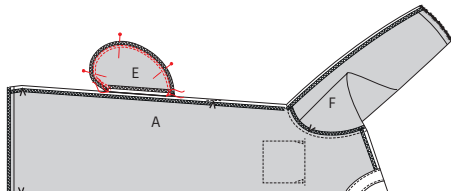
6 Coutures de côté et poches



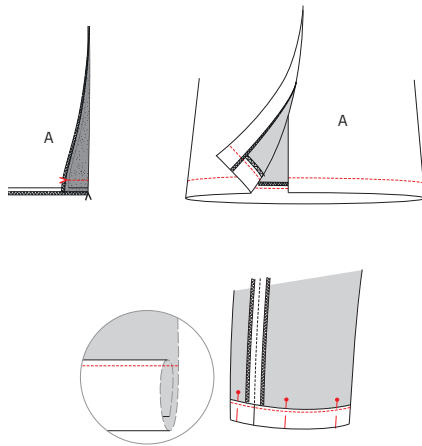
Coupez les rubans en deux. Pliez les rubans en deux et épinglez-les sur A sur le repère au niveau de la taille. Piquez-les provisoirement à la largeur d'un pied-de-biche du bord.



Épinglez les coutures de côté de A et B endroit sur endroit et faufils sur faufils. Épinglez également les poches et les coutures de côté de F. Piquez la couture de dessous de manche et de côté jusqu'au premier faufil au-dessus de la poche. Piquez le bas de la couture de côté de la même façon, de la poche jusqu'au faufil de la fente.

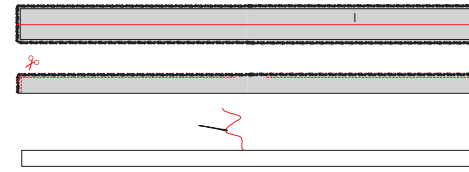


Piquez la poche entre les faufils. Piquez la poche une seconde fois entre les faufils à 0,5 cm de la première pique, pour renforcer. Ouvrez les coutures de côté et repassez les poches vers A. Répétez les opérations précédentes pour l'autre couture de côté de A et B.



7 Ourlet

Pliez la parementure rapportée vers l'extérieur sur le repère, piquez horizontalement sur la ligne de l'ourlet. Tournez la parementure vers l'intérieur et repassez la valeur de couture de la robe sur le repère. Piquez l'ourlet tout près du bord. Repliez et repassez une bordure en bas de F sur 1 cm vers l'intérieur et de nouveau sur 2 cm. Piquez tout près du bord.



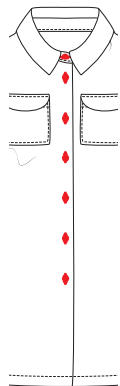
9 Ceinture à nouer

Pliez le ruban pour la taille (I) dans la largeur envers contre envers et piquez le pourtour, mais laissez une ouverture de 5 cm au milieu. Éclaircissez les coins, retournez I à l'endroit, à travers l'ouverture et repassez à plat. Fermez l'ouverture à la main avec un point invisible.



10 Repassage final














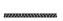

Repassez soigneusement l'ouvrage et le tour est joué !



8 Boutons et boutonnières

Réalisez une boutonnière horizontale dans le pied de col, du côté du DVD et à 1 cm du bord, pour le petit bouton. Réalisez les boutonnières pour les grands boutons, la position du premier bouton est indiquée sur A à l'aide d'un faufil. Répartissez les autres boutons à distance égale et cousez-les.

Légende marche à suivre

-  Endroit du tissu
-  Envers du tissu
-  Thermocollant
-  Pli
-  Faufiler
-  Couper
-  Arrière de la fermeture éclair
-  Glissière
-  Repasser
-  Fermeture éclair fermée
-  Fermeture éclair ouverte
-  Biais endroit
-  Biais envers
-  Bouton
-  Épingler à tête
-  Boutonnière
-  Ligne de pli
-  Ligne à piquer
-  Fil de faufilage
-  Repère valeur de couture
-  Tissu sans valeur de couture
-  Overlock / zigzag
-  Faufil
-  Crans

Colophon

La Maison Victor est une publication de :

Roularta Media Group

Roularta Media Group nv
Meiboomlaan 33
8800 Roeselare
BTW BE 0434 278 896

Président : Rik De Nolf
Directeur général : Xavier Bouckaert
Directeur des magazines : Jos Grobben
Editeur : Karen Hellemans
Editeur Responsable : Xavier Bouckaert
p/a Meiboomlaan 33, 8800 Roeselare, Belgique

Business Manager : Lies Bresseel
Rédactrice en chef : Ann De Tremerie

Coordinatrice de rédaction : Britt Guetens
Conception de patron : Catharine Deweerdt
Mise en page et illustrations : Livina Stockmans, Valerie Le Roi
Photographie : Diane Hendrikx
Styling : Siska Loraine

* Cette publication est protégée par le droit d'auteur. Vous souhaitez scanner, enregistrer numériquement, copier plusieurs fois ou utiliser commercialement nos articles? Contactez Ann.Van.De.Walle@roularta.be Plus d'infos sur www.presscopyrights.be

* Les marques, fabricants, distributeurs et magasins cités dans les pages rédactionnelles le sont à titre d'information pratique et non publicitaire. Les prix de vente publiés et non imposés par la loi sont communiqués à titre purement indicatif, sous réserve d'erreur ou de modification éventuelle.

* Les patrons présentés avec ce magazine ou les sites ou applications numériques associés sont uniquement destinés à l'utilisation personnelle par l'acheteur. Les patrons et les articles réalisés à l'aide des patrons ne peuvent en aucun cas et par aucun moyen être mis à la disposition de tiers, vendus ou servir un but commercial.

* Cette publication ne peut être utilisée à des fins autres que la vente au prix imposé. En aucun cas elle ne peut être comprise dans un « portefeuille de lecture » ni être donnée en location sans l'accord exprès et préalable de l'éditeur. En l'achetant, chaque personne s'engage à respecter cette clause sous peine de dommages et intérêts.

De quoi parle-t-on ?

Parementure La partie du patron que l'on utilise pour parachever les bords tels qu'encolures, emmanchures, fermetures éclair ou milieu devant.

Ruban droit-fil / biais Une bande de tissu plus étroite ou un ruban que l'on pique sur le bord à parachever. Comme son nom l'indique un ruban droit-fil est coupé dans le fil droit, un biais est coupé dans le biais.

Doubler Piquer les pourtours de deux morceaux de tissu (ou d'un morceau plié double), l'endroit sur l'endroit, et retourner.

Arrêter Consolider une couture au début et à la fin de celle-ci en réalisant trois points vers l'arrière puis un vers l'avant.

Repères Certains repères sont réalisés à l'aide de crans, de petites coupures effectuées dans le pourtour du tissu pour indiquer l'emplacement d'éléments importants (plis, emmanchures...). Les points importants situés à l'intérieur du patron tels que les extrémités d'une pince, l'emplacement d'un bouton, d'une boutonnière, d'une poche, d'un rabat... sont marqués à l'aide d'un faufil.

Milieu dos La ligne indiquant le milieu de l'arrière du corps.

Milieu devant La ligne indiquant le milieu du devant du corps.

Bande couture Bande de ruban thermocollant d'1, 1,5 ou 2 cm de large utilisée pour consolider des coutures droites (telles que les coutures d'épaule) sur l'envers afin d'éviter que le tissu ne se détende.

Valeur de couture Une quantité de tissu supplémentaire nécessaire à l'assemblage de deux parties. Cette valeur dépend du mode de finition utilisé.

Overlock Couper les bords qui s'effilochent avec une machine overlock et les peaufiner avec un point overlock.

Presser Appuyer un fer à repasser sur un linge humide pour entre autres aplatir les coutures ou obtenir des plis bien nets. Quand vous pressez, vous ne bougez presque pas votre fer à repasser.

Pincés En pliant et piquant partiellement le tissu à certains endroits, vous donnez davantage de forme à votre vêtement. Ces plis sont appelés pincés.

Pied-de-biche La pièce de votre machine à coudre

sur laquelle les couches de tissu sont insérées et transportées.

Largeur pied-de-biche Coudre à la largeur pied-de-biche consiste à faire passer le bord du pied-de-biche le long de la couture ou du bord à piquer.

Ruban thermocollant Ou doublure thermocollante. Une fine toile que l'on repasse sur l'envers de certaines parties d'un vêtement pour les consolider. Par exemple : pour une ceinture rapportée, une parementure ou un col.

Faufiler Assembler différentes couches de tissu avec une aiguille à coudre et du fil de faufilage en faisant de grands points, ou retracer certaines lignes du patron sur le tissu.

Pli du tissu Le pli du tissu obtenu en le pliant double.

Valeur d'aisance Espace supplémentaire prévu dans le patron en plus des mensurations exactes pour garantir suffisamment de liberté de mouvement et de confort.

Éclaircir Recouper une partie de la valeur de couture pour éviter une épaisseur excessive à un endroit. Dans les coins, la valeur de couture est recoupée en biais pour pouvoir la retourner idéalement.

Bordure Bande thermocollante d'1 cm de large, coupée en biais et renforcée avec un fil de chaîne. Elle sert à consolider des courbes (encolures et emmanchures) pour éviter qu'elles ne se déforment.

Lisière Bord du tissu dans le sens du fil de chaîne.

Abréviations utilisées

DV : devant
DS : dos
DVD : devant droit
DVG : devant gauche
DSD : dos droit
DSG : dos gauche
MDV : milieu devant
MDS : milieu dos
CC : couture de côté
EP : empiècement
CN : ceinture
CE : couture d'épaule
G : gauche
D : droit