

DIFFICULTÉ

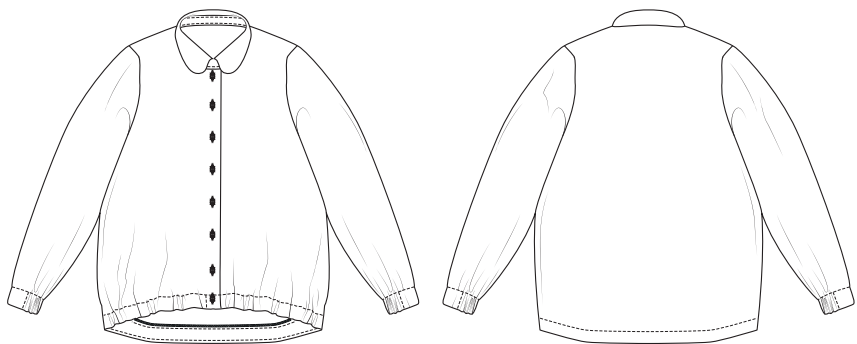


CHEMISIER
Ossi

LA MAISON
Victor

Modèle

Tailles 34 à 56



Ce tableau indique la longueur de ce vêtement.

Taille	34	36	38	40	42	44
Longueur milieu dos hors col (en cm)	66,5	67	68,5	69	70,5	71
	46	48	50	52	54	56
	72,5	73	73,5	74	74,5	75

Notre tissu

Nous avons choisi un tissu léger en 100 % viscose.

Conseil tissu

Nous avons choisi une viscose légère à carreaux. Mais vous pouvez choisir n'importe quel tissu légèrement ou pas extensible. Vous pouvez même la transformer en une veste légère en toile un peu plus épaisse. Bien entendu, vous pouvez également remplacer les boutons de ce modèle par des boutons-pression.

Matériel

- Doublure thermocollante : max. 85 cm
- Boutons (diam. 10 mm) : 8
- Fil à coudre
- Élastique (largeur 2 cm) : voir le tableau
- Tissu (largeur 140 cm) : voir le tableau

Taille	34-38	40-42	44-46	48-56
Longueur du tissu (en cm)	165	190	205	245

Taille	34	36	38	40	42	44
Longueur élastique poignet (en cm)	14	15	16	17	18	19
	46	48	50	52	54	56
	20	21	22	23	24	25

Taille	34	36	38	40	42	44
Longueur élastique taille (en cm)	49	50	52	53	55	56
	46	48	50	52	54	56
	58	60	63	66	69	72


Taille	34	36	38	40	42	44
Longueur totale élastique (en cm)	63	65	68	70	73	75
	46	48	50	52	54	56
	78	81	85	89	93	97

Pièces du patron

Découpez les pièces du patron dans votre tissu, selon la quantité indiquée ci-dessous.

A	devant : 2x
B	dos : 1x sur le pli du tissu
C	piéd de col : 2x sur le pli du tissu
D	col : 2x sur le pli du tissu
E	manche : 2x
F	parementure ourlet DV : 2x
G	parementure ourlet DS : 1x sur le pli du tissu

Attention !

Pour découper une même pièce 2x, découpez-la dans les deux épaisseurs du tissu plié en deux. Pour découper une seule pièce mais symétrique, alignez le symbole  sur le pli du tissu.

Valeurs de couture

Ces valeurs de couture sont prévues autour des parties du patron si vous avez sélectionné « cutline » dans « layers ».

A, E, F	pourtour : 1 cm
B, C, D, G	MDV/MDS : 0 cm (sur le pli du tissu) – pourtour : 1 cm

Attention !

N'oubliez pas de reproduire sur le tissu tous les repères indiqués sur le patron, à l'aide de crans et de faufil.

Renforcer

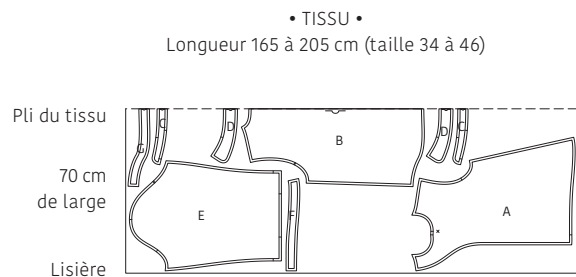
Renforcez les pièces suivantes sur l'envers à l'aide de l'entoilage thermocollant.

A	parementure rapportée (jusqu'au premier repère)
D	1 partie entièrement
C	chaque partie entièrement
G	entièrement

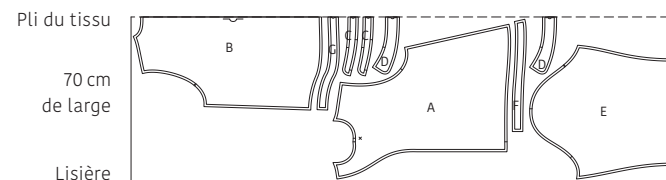
Plan de coupe

Attention !

Le plan ci-contre est adapté à un tissu d'une largeur de 140 cm. Si vous utilisez un tissu de la collection La Maison Victor, consultez au préalable le plan de coupe correspondant au tissu en question sur notre site, car la largeur (et donc le plan de coupe) peut varier.

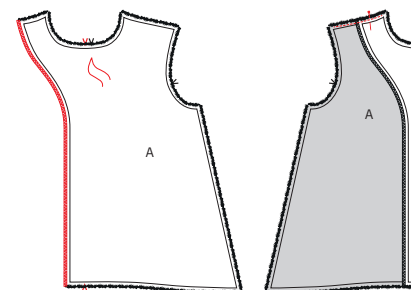


Longueur 245 cm (taille 48 à 56)



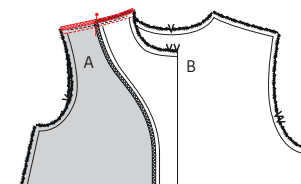
Marche à suivre

1 Devant

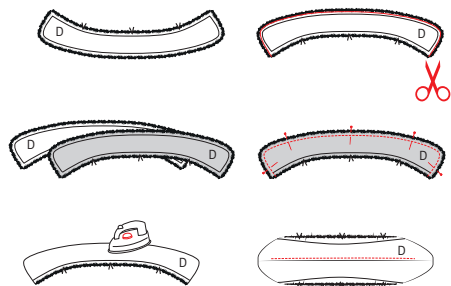


Marquez les points indiqués sur le devant (A) à l'aide de faufils. Surfilez ou surjetez le bord courbe devant. Repassez la parementure rapportée de A vers l'envers du tissu sur le premier repère. Piquez provisoirement les coutures d'épaule dans la couture.

2 Coutures d'épaule

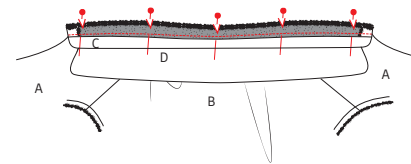


Épinglez les coutures d'épaule de A et du dos (B) endroit sur endroit et piquez. Surfilez ou surjetez les coutures d'épaule et repassez les coutures vers A.

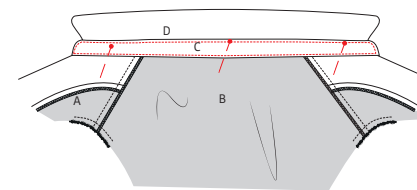


3 Col

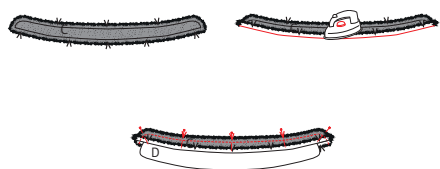
Coupez 2 mm des côtés et du haut de la partie du col non-encollée (D) Cette partie sera le dessous du col. Épinglez cette partie sur la partie du col D encollée, endroit sur endroit, les bords correspondent, et piquez le pourtour, mais laissez le bord inférieur ouvert. Éclaircissez la valeur de couture. Retournez le col, l'endroit est à l'extérieur, et repassez à plat. La couture se retrouve maintenant sous le col, parce que vous avez légèrement rétréci le dessous du col. Repassez les valeurs de couture vers le (dessous de) col non encollé. Piquez sur ce col juste à côté de la couture, pour fixer le dessous du col sur la valeur de couture. Piquez le plus loin possible. Retournez le dessous du col ensuite vers l'envers du dessus du col.



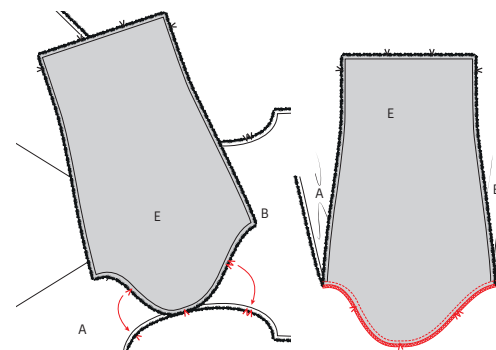
Épinglez et piquez le bord non repassé de C à l'encolure de l'ouvrage, endroit sur endroit. Assurez-vous que les repères concordent et que les bords soient exactement alignés devant. Donnez des crans dans la valeur de couture jusqu'à la pique. De cette façon, la couture sera joliment arrondie quand vous la retournerez.



Repliez C par-dessus la valeur de couture, la ligne de pli de la partie repassée doit juste dépasser la couture. Épinglez et piquez juste à côté du bord et continuez sur tout le pourtour de C avec une surpiqûre décorative.

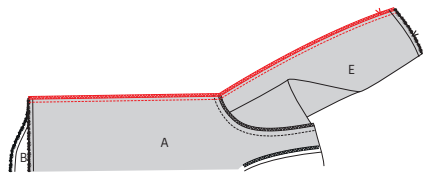


Pliez et repassez 1 cm de valeur de couture du bord inférieur du pied du col (C). Posez les deux parties C endroit sur endroit et glissez le côté non piqué de D entre les deux par en dessous (attention : le dessus du col est posé vers le haut). Veillez à ce que les repères correspondent. Piquez le bord supérieur de C pour fixer toutes les parties, ne piquez pas la valeur de couture non pliée à l'encolure de C. Éclaircissez ensuite la valeur de couture et retournez C sur l'envers, repassez bien à plat.



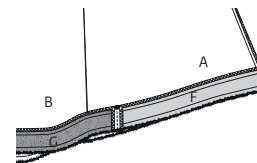
4 Manches

Posez la manche (E) sur l'ouvrage, endroit sur endroit et épinglez la tête de manche sur l'emmanchure de l'ouvrage. Épinglez d'abord les repères l'un sur l'autre. Le repère simple indique le devant, le repère double le dos et le repère du milieu la couture d'épaule. Répartissez ensuite le tissu entre les repères. Piquez et surfilez ou surjetez cette couture. Faites de même avec l'autre manche de l'autre côté de l'ouvrage.

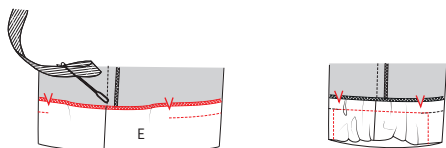


5 Coutures de côté

Épinglez les coutures de côté de A et B ainsi que la couture dessous de manche de E, endroit sur endroit. Piquez la couture dessous de manche et la couture de côté. Surfilez ou surjetez la couture et repassez la valeur de couture vers A.

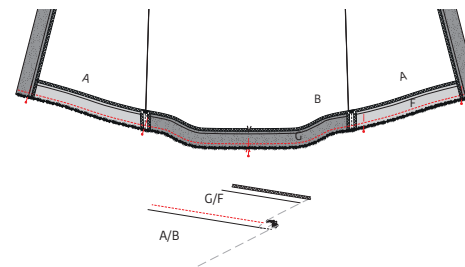


Épinglez maintenant l'endroit du côté court non piqué de F sur le bord inférieur de la parementure rapportée de A, les bords inférieurs concordent. Piquez, ouvrez les coutures et repassez. Faites de même avec l'autre partie F sur l'autre partie A.

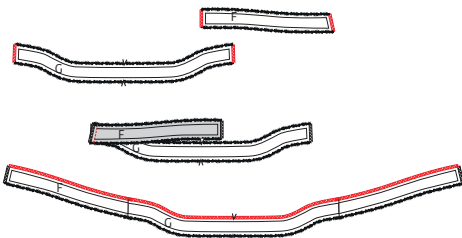


6 Ourlets des manches

Surfilez ou surjetez les ourlets des manches. Repassez la valeur de l'ourlet sur le repère dans la couture de côté. Piquez l'ourlet mais laissez une ouverture entre les deux repères. Posez l'élastique dans le bord ourlet sur la couture, épinglez les extrémités 1 cm plus loin que le repère. Piquez les deux extrémités de l'élastique au niveau du repère, de la pique jusqu'au bord de la manche. Piquez le restant du bord ourlet, étirez l'élastique pendant la couture mais veillez à ne pas le piquer.

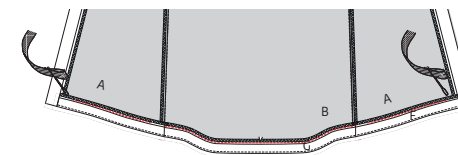


Épinglez le bord inférieur de F/G sur celui de A/B, endroit sur endroit, les repères MDV et les coutures de côté doivent concorder. Vous verrez que la parementure rapportée de A plie également. Piquez. Repassez la parementure et la valeur de couture vers le haut et piquez juste à côté du bord de la taille juste à côté de la couture, pour la fixer sur la valeur de couture en dessous. Piquez le plus loin possible. Éclaircissez la valeur de couture superflue. Retournez la parementure entièrement sur l'envers de l'ouvrage et repassez joliment la forme du bord de la taille du côté de la parementure.

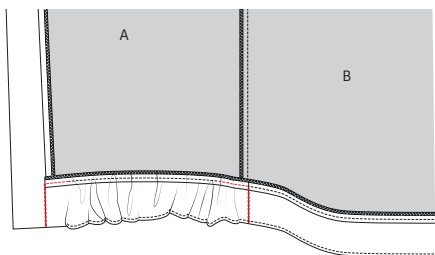


7 Parementure d'ourlet

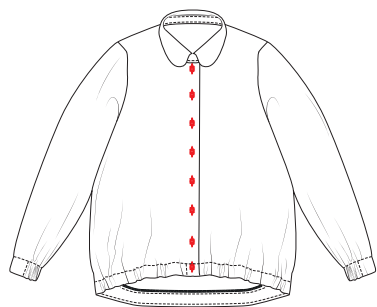
Surfilez ou surjetez les côtés courts de la parementure d'ourlet DV (F) et la parementure d'ourlet dos (G). Épinglez le côté court (le plus en biais) de F sur le côté court de G et piquez. Ouvrez la couture, repassez et surfilez ou surjetez le bord supérieur.



Piquez le bord supérieur de la parementure de la taille sur l'ouvrage à 0,5 cm du bord surjeté, mais laissez une ouverture de 2 cm des deux extrémités de F, pour enfiler l'élastique.



Enfilez et piquez de la même façon l'élastique dans le passage de A/F (dépasser la couture de F de 1 cm, des deux côtés courts de F) comme pour les manches et piquez l'élastique dans les coutures de F, à travers toutes les couches. Piquez également les ouvertures de l'élastique dans A.



8 Boutons














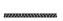

Réalisez des boutonniers dans la partie droite de A, cousez les boutons sur la partie gauche de A. La position du premier bouton est indiquée par un fauil, le dernier bouton se trouve à 1 cm de l'ourlet.



9 Repassage final

Repassez soigneusement l'ouvrage et le tour est joué !

Légende marche à suivre

-  Endroit du tissu
-  Envers du tissu
-  Thermocollant
-  Pli
-  Faufiler
-  Couper
-  Arrière de la fermeture éclair
-  Glissière
-  Repasser
-  Fermeture éclair fermée
-  Fermeture éclair ouverte
-  Biais endroit
-  Biais envers
-  Bouton
-  Épingler à tête
-  Boutonnière
-  Ligne de pli
-  Ligne à piquer
-  Fil de faufilage
-  Repère valeur de couture
-  Tissu sans valeur de couture
-  Overlock / zigzag
-  Faufil
-  Crans

Colophon

La Maison Victor est une publication de :

Roularta Media Group

Roularta Media Group nv
Meiboomlaan 33
8800 Roeselare
BTW BE 0434 278 896

Président : Rik De Nolf
Directeur général : Xavier Bouckaert
Directeur des magazines : Jos Grobben
Editeur : Karen Hellemans
Editeur Responsable : Xavier Bouckaert
p/a Meiboomlaan 33, 8800 Roeselare, Belgique

Business Manager : Lies Bresseel
Rédactrice en chef : Ann De Tremerie

Coordinatrice de rédaction : Britt Guetens
Conception de patron : Evelien Cabie
Mise en page et illustrations : Livina Stockmans, Valerie Le Roi
Photographie : Stephen Mattues
Styling : Sarah Roelstraete

* Cette publication est protégée par le droit d'auteur. Vous souhaitez scanner, enregistrer numériquement, copier plusieurs fois ou utiliser commercialement nos articles? Contactez Ann.Van.De.Walle@roularta.be Plus d'infos sur www.presscopyrights.be

* Les marques, fabricants, distributeurs et magasins cités dans les pages rédactionnelles le sont à titre d'information pratique et non publicitaire. Les prix de vente publiés et non imposés par la loi sont communiqués à titre purement indicatif, sous réserve d'erreur ou de modification éventuelle.

* Les patrons présentés avec ce magazine ou les sites ou applications numériques associés sont uniquement destinés à l'utilisation personnelle par l'acheteur. Les patrons et les articles réalisés à l'aide des patrons ne peuvent en aucun cas et par aucun moyen être mis à la disposition de tiers, vendus ou servir un but commercial.

* Cette publication ne peut être utilisée à des fins autres que la vente au prix imposé. En aucun cas elle ne peut être comprise dans un « portefeuille de lecture » ni être donnée en location sans l'accord exprès et préalable de l'éditeur. En l'achetant, chaque personne s'engage à respecter cette clause sous peine de dommages et intérêts.

De quoi parle-t-on ?

Parementure La partie du patron que l'on utilise pour parachever les bords tels qu'encolures, emmanchures, fermetures éclair ou milieu devant.

Ruban droit-fil / biais Une bande de tissu plus étroite ou un ruban que l'on pique sur le bord à parachever. Comme son nom l'indique un ruban droit-fil est coupé dans le fil droit, un biais est coupé dans le biais.

Doubler Piquer les pourtours de deux morceaux de tissu (ou d'un morceau plié double), l'endroit sur l'endroit, et retourner.

Arrêter Consolider une couture au début et à la fin de celle-ci en réalisant trois points vers l'arrière puis un vers l'avant.

Repères Certains repères sont réalisés à l'aide de crans, de petites coupures effectuées dans le pourtour du tissu pour indiquer l'emplacement d'éléments importants (plis, emmanchures...). Les points importants situés à l'intérieur du patron tels que les extrémités d'une pince, l'emplacement d'un bouton, d'une boutonnière, d'une poche, d'un rabat... sont marqués à l'aide d'un faufil.

Milieu dos La ligne indiquant le milieu de l'arrière du corps.

Milieu devant La ligne indiquant le milieu du devant du corps.

Bande couture Bande de ruban thermocollant d'1, 1,5 ou 2 cm de large utilisée pour consolider des coutures droites (telles que les coutures d'épaule) sur l'envers afin d'éviter que le tissu ne se détende.

Valeur de couture Une quantité de tissu supplémentaire nécessaire à l'assemblage de deux parties. Cette valeur dépend du mode de finition utilisé.

Overlock Couper les bords qui s'effilochent avec une machine overlock et les peaufiner avec un point overlock.

Presser Appuyer un fer à repasser sur un linge humide pour entre autres aplatir les coutures ou obtenir des plis bien nets. Quand vous pressez, vous ne bougez presque pas votre fer à repasser.

Pincés En pliant et piquant partiellement le tissu à certains endroits, vous donnez davantage de forme à votre vêtement. Ces plis sont appelés pincés.

Pied-de-biche La pièce de votre machine à coudre

sur laquelle les couches de tissu sont insérées et transportées.

Largeur pied-de-biche Coudre à la largeur pied-de-biche consiste à faire passer le bord du pied-de-biche le long de la couture ou du bord à piquer.

Ruban thermocollant Ou doublure thermocollante. Une fine toile que l'on repasse sur l'envers de certaines parties d'un vêtement pour les consolider. Par exemple : pour une ceinture rapportée, une parementure ou un col.

Faufiler Assembler différentes couches de tissu avec une aiguille à coudre et du fil de faufilage en faisant de grands points, ou retracer certaines lignes du patron sur le tissu.

Pli du tissu Le pli du tissu obtenu en le pliant double.

Valeur d'aisance Espace supplémentaire prévu dans le patron en plus des mensurations exactes pour garantir suffisamment de liberté de mouvement et de confort.

Éclaircir Recouper une partie de la valeur de couture pour éviter une épaisseur excessive à un endroit. Dans les coins, la valeur de couture est recoupée en biais pour pouvoir la retourner idéalement.

Bordure Bande thermocollante d'1 cm de large, coupée en biais et renforcée avec un fil de chaîne. Elle sert à consolider des courbes (encolures et emmanchures) pour éviter qu'elles ne se déforment.

Lisière Bord du tissu dans le sens du fil de chaîne.

Abréviations utilisées

DV : devant
DS : dos
DVD : devant droit
DVG : devant gauche
DSD : dos droit
DSG : dos gauche
MDV : milieu devant
MDS : milieu dos
CC : couture de côté
EP : empiècement
CN : ceinture
CE : couture d'épaule
G : gauche
D : droit