

DIFFICULTÉ

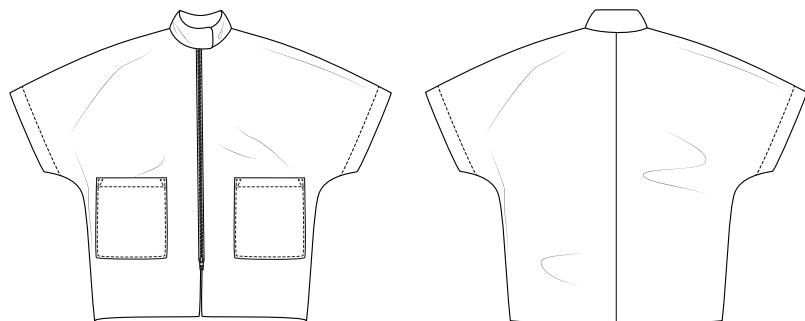


CAPE
Sigrid

LA MAISON
Victor

Modèle

Tailles 34 à 56



Ce tableau indique la longueur de ce vêtement.

Taille	34	36	38	40	42	44
Longueur milieu dos hors col (en cm)	90,75	91,25	92,75	93,25	94,75	95,25
	46	48	50	52	54	56
	96,75	97,25	97,75	98,25	98,75	99,25

Matériel

- Fil à coudre
- Fermeture éclair divisible (longueur 65 cm) : 1
- Bouton-pression : 2 boutons ø 12 mm
- Ruban en biais (largeur 20 mm) : voir le tableau
- Doublure thermocollante : max. 120 cm
- Tissu (largeur 140 cm) : voir le tableau

Taille	34-42	44-56
Longueur du tissu (en cm)	275	290

Taille	34-36	38-44	46-56
Longueur ruban en biais (en cm)	400	420	440

Notre tissu

Nous avons opté pour un mélange mi-lourd de 80% de polyester et 20% d'acrylique.

Conseil tissu


Nous avons choisi un mélange de laine mi-lourd à carreaux. Cette veste est idéale pour les tissus un peu plus épais. Notamment les tissus un peu plus lourds tel que les mélanges de laine (ou même une couverture !) sont parfaits, parce que la veste tombera joliment. Les tissus extensibles sont également possibles, mais sont moins conseillés.

Pièces du patron

Découpez les pièces du patron dans votre tissu, selon la quantité indiquée ci-dessous.

A	devant : 2x
B	dos : 2x
C	col : 2x
D	bande pour fermeture éclair : 1x
E	poche : 2x
F	parementure DV : 2x
G	parementure DS : 1x sur le pli du tissu

Attention !

Pour découper une même pièce 2x, découpez-la dans les deux épaisseurs du tissu plié en deux. Pour découper une seule pièce mais symétrique, alignez le symbole  sur le pli du tissu.

Valeurs de couture

Ces valeurs de couture sont prévues autour des parties du patron si vous avez sélectionné « cutline » dans « layers ».

A, C, D, E, F	pourtour : 1 cm
B	MDS : 1,5 cm - pourtour : 1 cm
G	MDS : 0 cm (sur le pli du tissu) - pourtour : 1 cm

Attention !

N'oubliez pas de reproduire sur le tissu tous les repères indiqués sur le patron, à l'aide de crans et de faufil.

Renforcer

Renforcez les pièces suivantes sur l'envers à l'aide de l'entoilage thermocollant.

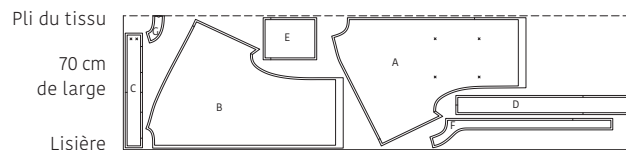
E	bord supérieur du repère en haut
A, B	ourlet
C, D, F, G	chaque partie entièrement

Plan de coupe

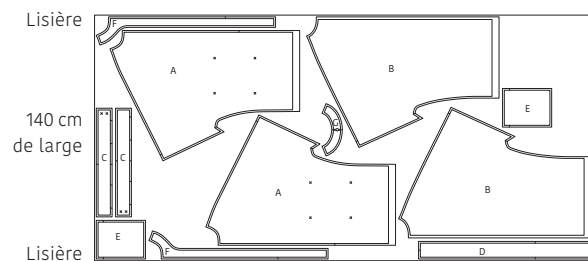
Attention !

Le plan ci-contre est adapté à un tissu d'une largeur de 140 cm. Si vous utilisez un tissu de la collection La Maison Victor, consultez au préalable le plan de coupe correspondant au tissu en question sur notre site, car la largeur (et donc le plan de coupe) peut varier.

• TISSU •
Longueur 275 cm (taille 34 à 42)



Longueur 290 cm (taille 44 à 56)



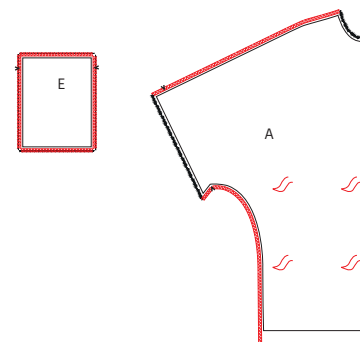
Attention !

Pour les tailles 44 à 56, ouvrez le tissu pour pouvoir couper les parties.
Afin d'économiser du tissu, il est préférable de reprendre la partie G 2x sur du papier à patron et de coller la ligne MDV des deux parties G, pour pouvoir épingler la totalité de la partie G sur une simple couche de tissu.

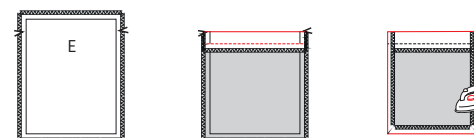
Marche à suivre

1 Devant

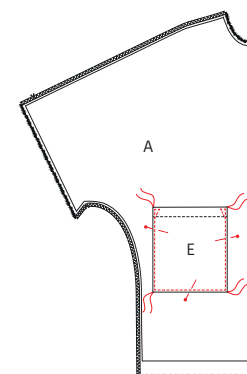
Marquez les points indiqués sur le devant (A) à l'aide de faufils. Surjetez ou surfilez les coutures d'épaulle et de côté de A et tous les bords de la poche (E).

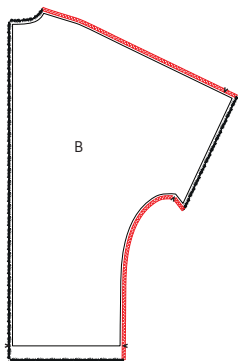


Repassez le bord supérieur de E vers l'envers sur le repère et piquez juste à côté du bord. Pliez et repassez les côtés et les bords inférieurs de E, 1 cm vers l'intérieur.



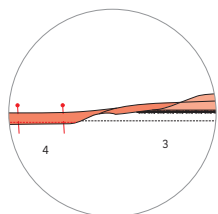
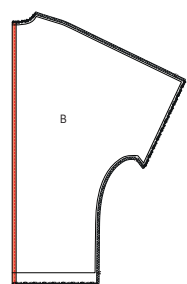
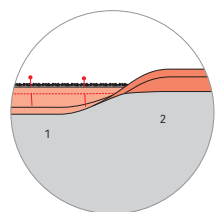
Épinglez et piquez les côtés et les bords inférieurs de E sur A, les coins supérieurs sont posés sur les repères indiqués par les faufils. A et E sont posés avec l'endroit vers le haut. Piquez à 2 mm du bord de E, piquez un triangle de renforcement sur le haut des coins. Répétez ensuite les opérations précédentes pour les autres parties A et E.



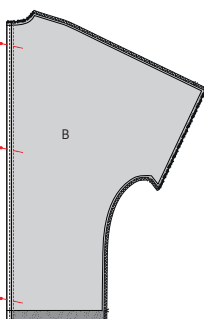
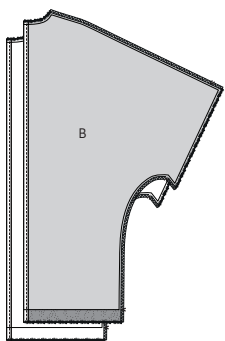


2 Dos

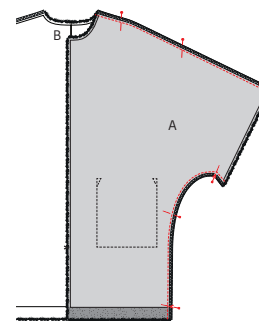
Surfilez ou surjetez les coutures d'épaule et des côtés des deux parties dos (B).



Finissez les coutures MDS des deux parties B comme suit avec le ruban en biais : ouvrez le ruban en biais et épinglez l'endroit du ruban sur l'envers de la couture MDS, les bords doivent concorder. Piquez dans le pli. Pliez ensuite le côté non piqué du ruban sur le pli et pliez le ruban vers l'endroit de B. Épinglez et piquez le ruban à travers toutes les couches à 2 mm de la couture. Faites de même pour les deux parties B, conservez le ruban restant pour finir la parementure.



Épinglez les coutures MDS des deux parties B endroit sur endroit. Piquez la couture MDS et ouvrez la couture.

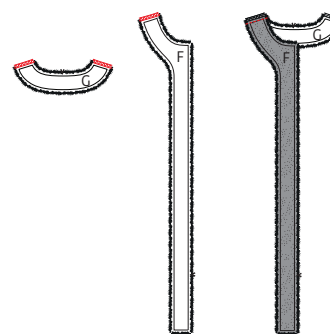


Épinglez et piquez les coutures d'épaule de A et B endroit sur endroit, ouvrez et repassez les coutures.

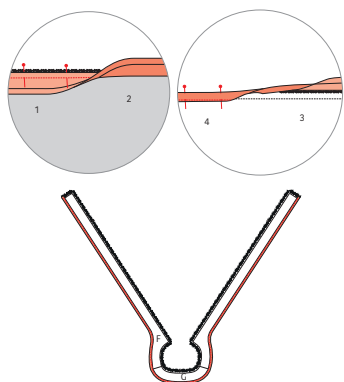


Surfilez ou surjetez le bord ourlet.

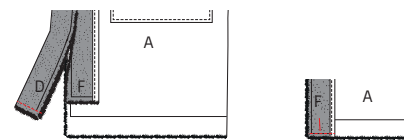
3 Parementure



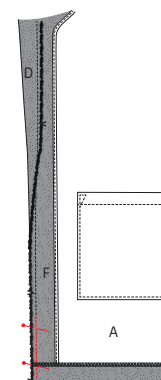
Surfilez ou surjetez les côtés courts de la parementure DV (F) et de la parementure DS (G). Épinglez les côtés courts de F et G endroit sur endroit et piquez. Ouvrez les coutures.



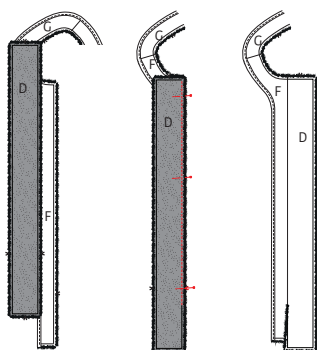
Finissez le bord de la parementure (et non de l'encolure) avec le ruban en biais, comme vous l'avez fait pour les coutures MDS.



Pliez D en deux dans la largeur, endroit sur endroit et piquez le bord inférieur. Éclaircissez le coin. Épinglez et piquez le bord inférieur de la parementure DV (F) sur le bord ourlet de A (pliez D de côté), endroit sur endroit, les coutures doivent correspondre. Retournez D pour que l'endroit se trouve à l'extérieur.

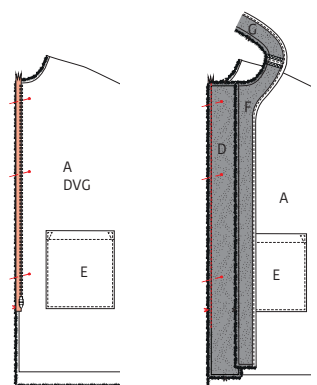


Pliez ensuite D entre la parementure DV F et A pour que tout concorde. Piquez.

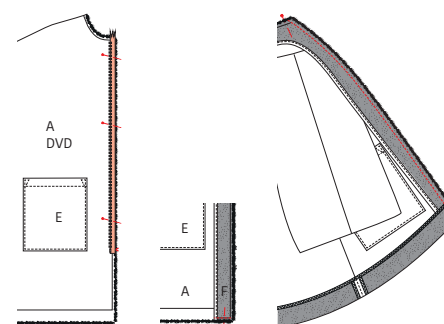


4 Fermeture éclair

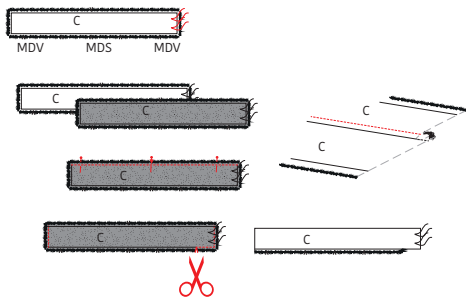
Épinglez le long bord de F DVG sur D, endroit sur endroit et piquez jusqu'à 5 mm plus loin que le repère de D.



Ouvrez la fermeture éclair. Épinglez la fermeture éclair sur A DVG, l'endroit de la fermeture éclair est posé sur l'endroit de A, le haut à 1,5 cm du bord. Épinglez le long bord non piqué de la bande pour fermeture éclair (D) par-dessus, l'endroit sur l'endroit de A. Piquez à travers toutes les couches de tissu jusqu'à 5 cm plus loin que le repère pour la fermeture éclair.

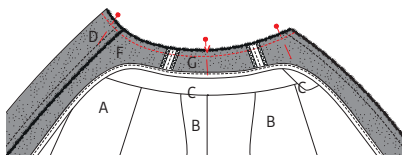


Épinglez et piquez le bord inférieur de la parementure DV (F) sur le bord ourlet de A, endroit sur endroit, les coutures doivent correspondre. Ouvrez la fermeture éclair et épinglez la bande non piquée pour la fermeture éclair sur l'endroit de A DVD. Épinglez le long bord de F par-dessus avec l'endroit sur A et piquez de l'encolure à l'ourlet. Le bord ourlet de A pliera automatiquement.

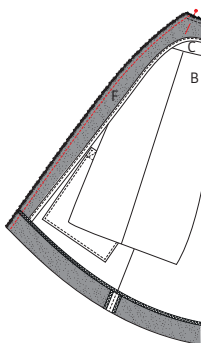


5 Col

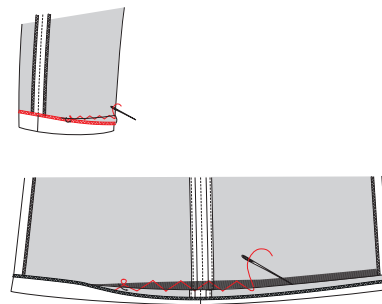
Marquez les repères sur le col (C) l'aide d'un faufil. Épinglez les deux parties C endroit sur endroit et piquez le bord supérieur. Repassez le col vers le haut et piquez la couture sur le col à 2 mm du bord (cette partie sera votre col intérieur). Posez le col endroit sur endroit et piquez les côtés courts et le bord inférieur jusqu'au repère MDV au niveau du faufil. Donnez un cran dans le repère MDV jusqu'à la pique, éclaircissez les coins et tournez le col avec l'endroit vers l'extérieur.



Épinglez l'encolure (bord ouvert) du col sur l'encolure de A/B, le repère MDS sur la couture MDS de B, les repères suivants sur les coutures d'épaule et les repères MDV sur la fermeture éclair. Sur A DVD la couture crantée (le côté avec le rabat et les boutons) est posée contre la couture de A/F, sur A DVG la couture de C est posée contre le repère (milieu) de D. Épinglez l'endroit de l'encolure de la parementure sur le col, les repères doivent correspondre. D pliera automatiquement. Piquez l'encolure et repassez la parementure vers l'intérieur.

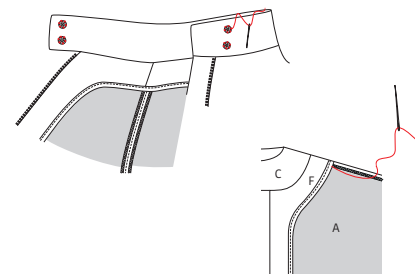


Épinglez et piquez les coutures d'épaule de A et B endroit sur endroit, ouvrez et repassez les coutures.



6 Ourlet

Surjetez ou surfilez les ourlets des manches. Repassez la valeur d'ourlet et piquez avec un point à ourler invisible. Repassez également l'ourlet du bord inférieur de l'ouvrage et cousez-le avec un point invisible.



7 Boutons et parementure














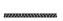

Cousez les boutons-pression sur C à la main aux positons indiquées par un faufil. Cousez la parementure à la main sur la valeur de couture de A.



8 Repassage final

Repassez soigneusement l'ouvrage et le tour est joué !

Légende marche à suivre

-  Endroit du tissu
-  Envers du tissu
-  Thermocollant
-  Pli
-  Faufiler
-  Couper
-  Arrière de la fermeture éclair
-  Glissière
-  Repasser
-  Fermeture éclair fermée
-  Fermeture éclair ouverte
-  Biais endroit
-  Biais envers
-  Bouton
-  Épingler à tête
-  Boutonnière
-  Ligne de pli
-  Ligne à piquer
-  Fil de faufilage
-  Repère valeur de couture
-  Tissu sans valeur de couture
-  Overlock / zigzag
-  Faufil
-  Crans

Colophon

La Maison Victor est une publication de :

Roularta Media Group

Roularta Media Group nv
Meiboomlaan 33
8800 Roeselare
BTW BE 0434 278 896

Président : Rik De Nolf
Directeur général : Xavier Bouckaert
Directeur des magazines : Jos Grobben
Editeur : Karen Hellemans
Editeur Responsable : Xavier Bouckaert
p/a Meiboomlaan 33, 8800 Roeselare, Belgique

Business Manager : Lies Bresseel
Rédactrice en chef : Ann De Tremerie

Coordinatrice de rédaction : Britt Guetens
Conception de patron : Evelien Cabie
Mise en page et illustrations : Livina Stockmans, Valerie Le Roi
Photographie : Diane Hendrikx
Styling : Siska Loraine

* Cette publication est protégée par le droit d'auteur. Vous souhaitez scanner, enregistrer numériquement, copier plusieurs fois ou utiliser commercialement nos articles? Contactez Ann.Van.De.Walle@roularta.be Plus d'infos sur www.presscopyrights.be

* Les marques, fabricants, distributeurs et magasins cités dans les pages rédactionnelles le sont à titre d'information pratique et non publicitaire. Les prix de vente publiés et non imposés par la loi sont communiqués à titre purement indicatif, sous réserve d'erreur ou de modification éventuelle.

* Les patrons présentés avec ce magazine ou les sites ou applications numériques associés sont uniquement destinés à l'utilisation personnelle par l'acheteur. Les patrons et les articles réalisés à l'aide des patrons ne peuvent en aucun cas et par aucun moyen être mis à la disposition de tiers, vendus ou servir un but commercial.

* Cette publication ne peut être utilisée à des fins autres que la vente au prix imposé. En aucun cas elle ne peut être comprise dans un « portefeuille de lecture » ni être donnée en location sans l'accord exprès et préalable de l'éditeur. En l'achetant, chaque personne s'engage à respecter cette clause sous peine de dommages et intérêts.

De quoi parle-t-on ?

Parementure La partie du patron que l'on utilise pour parachever les bords tels qu'encolures, emmanchures, fermetures éclair ou milieu devant.

Ruban droit-fil / biais Une bande de tissu plus étroite ou un ruban que l'on pique sur le bord à parachever. Comme son nom l'indique un ruban droit-fil est coupé dans le fil droit, un biais est coupé dans le biais.

Doubler Piquer les pourtours de deux morceaux de tissu (ou d'un morceau plié double), l'endroit sur l'endroit, et retourner.

Arrêter Consolider une couture au début et à la fin de celle-ci en réalisant trois points vers l'arrière puis un vers l'avant.

Repères Certains repères sont réalisés à l'aide de crans, de petites coupures effectuées dans le pourtour du tissu pour indiquer l'emplacement d'éléments importants (plis, emmanchures...). Les points importants situés à l'intérieur du patron tels que les extrémités d'une pince, l'emplacement d'un bouton, d'une boutonnière, d'une poche, d'un rabat... sont marqués à l'aide d'un faufil.

Milieu dos La ligne indiquant le milieu de l'arrière du corps.

Milieu devant La ligne indiquant le milieu du devant du corps.

Bande couture Bande de ruban thermocollant d'1, 1,5 ou 2 cm de large utilisée pour consolider des coutures droites (telles que les coutures d'épaule) sur l'envers afin d'éviter que le tissu ne se détende.

Valeur de couture Une quantité de tissu supplémentaire nécessaire à l'assemblage de deux parties. Cette valeur dépend du mode de finition utilisé.

Overlock Couper les bords qui s'effilochent avec une machine overlock et les peaufiner avec un point overlock.

Presser Appuyer un fer à repasser sur un linge humide pour entre autres aplatir les coutures ou obtenir des plis bien nets. Quand vous pressez, vous ne bougez presque pas votre fer à repasser.

Pincés En pliant et piquant partiellement le tissu à certains endroits, vous donnez davantage de forme à votre vêtement. Ces plis sont appelés pincés.

Pied-de-biche La pièce de votre machine à coudre

sur laquelle les couches de tissu sont insérées et transportées.

Largeur pied-de-biche Coudre à la largeur pied-de-biche consiste à faire passer le bord du pied-de-biche le long de la couture ou du bord à piquer.

Ruban thermocollant Ou doublure thermocollante. Une fine toile que l'on repasse sur l'envers de certaines parties d'un vêtement pour les consolider. Par exemple : pour une ceinture rapportée, une parementure ou un col.

Faufiler Assembler différentes couches de tissu avec une aiguille à coudre et du fil de faufilage en faisant de grands points, ou retracer certaines lignes du patron sur le tissu.

Pli du tissu Le pli du tissu obtenu en le pliant double.

Valeur d'aisance Espace supplémentaire prévu dans le patron en plus des mensurations exactes pour garantir suffisamment de liberté de mouvement et de confort.

Éclaircir Recouper une partie de la valeur de couture pour éviter une épaisseur excessive à un endroit. Dans les coins, la valeur de couture est recoupée en biais pour pouvoir la retourner idéalement.

Bordure Bande thermocollante d'1 cm de large, coupée en biais et renforcée avec un fil de chaîne. Elle sert à consolider des courbes (encolures et emmanchures) pour éviter qu'elles ne se déforment.

Lisière Bord du tissu dans le sens du fil de chaîne.

Abréviations utilisées

DV : devant
DS : dos
DVD : devant droit
DVG : devant gauche
DSD : dos droit
DSG : dos gauche
MDV : milieu devant
MDS : milieu dos
CC : couture de côté
EP : empiècement
CN : ceinture
CE : couture d'épaule
G : gauche
D : droit