

DIFFICULTÉ
●○○○

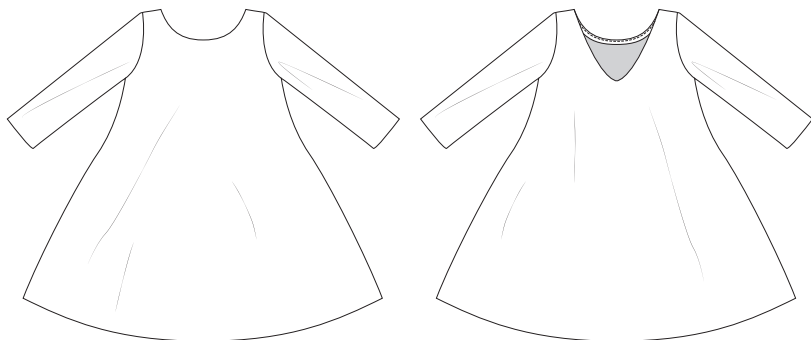


ROBE
Swing

LA MAISON
Victor

Modèle

Tailles 30 à 48



Matériel

- Ruban en biais : env. 85 cm
- Toile à ourlets
- Fil à coudre
- Tissu (largeur 140 cm) : voir tableau

Taille	30-34	36-48
Longueur tissu (en cm)	180	205

Notre tissu


Choisissez un tissu au tomber souple, mais pas trop léger. Nous avons choisi un suède extensible, coupé dans le biais pour un joli tomber. Ce patron convient uniquement au tricot, il ne convient pas aux tissés !

Pièces du patron

Découpez les pièces du patron dans votre tissu, selon la quantité indiquée ci-dessous.

A	devant : 1x sur le pli du tissu (en biais)
B	dos : 1x sur le pli du tissu (en biais)
C	manche : 2x

Attention !

Pour découper une même pièce 2x, découpez-la dans les deux épaisseurs du tissu plié en deux. Pour découper une seule pièce mais symétrique, alignez le symbole  sur le pli du tissu.

Valeurs de couture

Ces valeurs de couture sont prévues autour des parties du patron si vous avez sélectionné « cutline » dans « layers ».

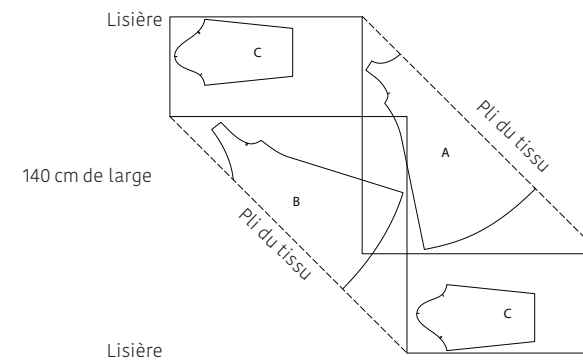
A	MDV : 0 cm (sur le pli du tissu) - ourlet : 2 cm - pourtour : 1 cm
B	MDS : 0 cm (au pli du tissu) - ourlet : 2 cm - pourtour : 1 cm
C	ourlet : 2 cm - pourtour : 1 cm

Attention !

N'oubliez pas de reproduire sur le tissu tous les repères indiqués sur le patron, à l'aide de crans et de faufil.

Plan de coupe

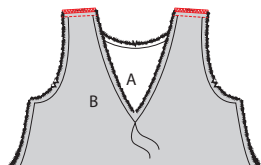
• TISSU •
Longueur 180 à 205 cm (taille 30 à 48)



Attention !

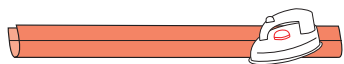
Pliez le tissu de telle sorte que le pli du tissu soit en biais (45°). Coupez les manches séparément dans une seule couche de tissu. N'oubliez pas d'inverser les manches, pour avoir une manche gauche et une manche droite.

Marche à suivre



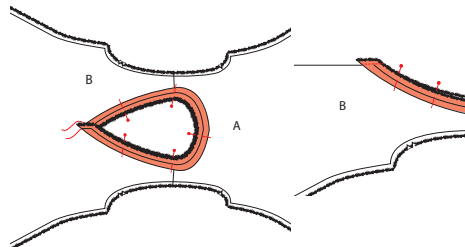
1 Coutures d'épaule

Marquez le point indiqué à l'aide d'un faufil. Épinglez les coutures d'épaule du devant (A) et du dos (B) endroit sur endroit et piquez. Surfilez ou surjetez la couture et repassez ensuite la valeur de couture vers A.

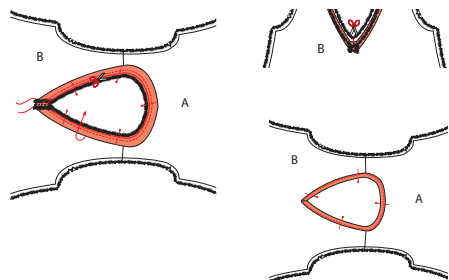


2 Encolure

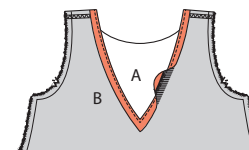
Ouvrez et repassez d'abord le ruban en biais acheté et repliez-le ensuite envers sur envers.



Épinglez le bord non fini du ruban en biais sur l'encolure sur l'endroit de l'ouvrage. Commencez à épinglez légèrement avant l'encolure en V de B et épinglez le pourtour. Laissez 0,5 cm de valeur de couture aux extrémités du ruban et coupez l'excédent. Posez d'abord les extrémités du ruban endroit sur endroit et piquez le côté court. Ouvrez la couture et repassez.

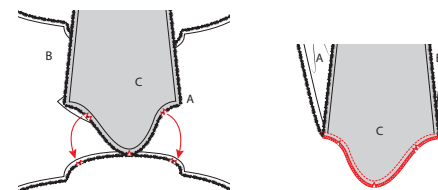


Piquez ensuite la totalité du ruban en biais sur l'encolure. Éclaircissez la valeur de couture. Donnez un cran dans la valeur de couture du coin jusqu'au faufil. Pliez le ruban en biais vers le haut avec la valeur de couture en dessous et piquez sur le ruban en biais, à 2 mm de la couture, pour le fixer sur la valeur de couture en dessous.



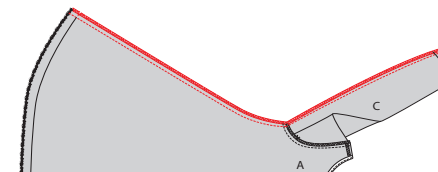
Pliez le ruban en biais ensuite entièrement sur l'envers de l'ouvrage pour qu'il soit invisible sur l'extérieur de l'ouvrage. Collez avec un morceau de toile à ourlets.

3 Manches



Épinglez le bord supérieur de la manche (C) à l'emmanchure de l'ouvrage, endroit sur endroit. Épinglez d'abord les repères l'un sur l'autre. Le repère simple indique le devant, le repère double le dos. Répartissez ensuite le tissu entre les repères. Piquez et surfilez ou surjetez la couture. Faites de même avec l'autre partie C de l'autre côté de l'ouvrage.

4 Coutures dessous de manche et de côté



Posez le devant sur le dos, endroit sur endroit. Épinglez et piquez les coutures de côté et dessous de manche en une fois. Surfilez ou surjetez les coutures et repassez-les vers le devant.

5 Ourlets




















Si vous avez choisi un tissu qui ne s'effiloche pas, comme nous, il suffit de replier et repasser la valeur de couture de l'ourlet et des manches et de les coller à l'aide de toile à ourlets. Dans ce cas, surfilez ou surjetez d'abord les bords. Repliez et repassez ensuite la valeur de couture et piquez ou cousez.



6 Repassage final

Repassez l'ouvrage et le tour est joué.

Légende marche à suivre

-  Endroit du tissu
-  Envers du tissu
-  Thermocollant
-  Pli
-  Faufiler
-  Couper
-  Arrière de la fermeture éclair
-  Glissière
-  Repasser
-  Fermeture éclair fermée
-  Fermeture éclair ouverte
-  Biais endroit
-  Biais envers
-  Bouton
-  Épingles à tête
-  Boutonnière
-  Ligne de pli
-  Ligne à piquer
-  Fil de faufilage
-  Repère valeur de couture
-  Tissu sans valeur de couture
-  Overlock / zigzag
-  Faufil
-  Crans

Colophon

La Maison Victor est une publication de :

Roularta Media Group

Roularta Media Group nv
Meiboomlaan 33
8800 Roeselare
BTW BE 0434 278 896

Président : Rik De Nolf
Directeur général : Xavier Bouckaert
Directeur des magazines : Jos Grobben
Editeur : Karen Hellemans
Editeur Responsable : Sophie Van Iseghem
p/a Meiboomlaan 33, 8800 Roeselare, Belgique

Business Manager : Lies Bresseel
Rédactrice en chef : Ann De Tremmer

Coordinatrice de rédaction : Britt Guetens
Conception de patron : Teresa Bosteels, Celine Van Wassenhoven

Mise en page et illustrations : Livina Stockmans, Valerie Le Roi
Photographie : Felicia van Ham
Styling : Lauranne Crahay

* Cette publication est protégée par le droit d'auteur. Vous souhaitez scanner, enregistrer numériquement, copier plusieurs fois ou utiliser commercialement nos articles? Contactez Ann.Van.De.Walle@roularta.be Plus d'infos sur www.presscopyrights.be

* Les marques, fabricants, distributeurs et magasins cités dans les pages rédactionnelles le sont à titre d'information pratique et non publicitaire. Les prix de vente publiés et non imposés par la loi sont communiqués à titre purement indicatif, sous réserve d'erreur ou de modification éventuelle.

* Les patrons présentés avec ce magazine ou les sites ou applications numériques associés sont uniquement destinés à l'utilisation personnelle par l'acheteur. Les patrons et les articles réalisés à l'aide des patrons ne peuvent en aucun cas et par aucun moyen être mis à la disposition de tiers, vendus ou servir un but commercial.

* Cette publication ne peut être utilisée à des fins autres que la vente au prix imposé. En aucun cas elle ne peut être comprise dans un « portefeuille de lecture » ni être donnée en location sans l'accord exprès et préalable de l'éditeur. En l'achetant, chaque personne s'engage à respecter cette clause sous peine de dommages et intérêts.

De quoi parle-t-on ?

Parementure La partie du patron que l'on utilise pour parachever les bords tels qu'encolures, emmanchures, fermetures éclair ou milieu devant.

Ruban droit-fil / biais Une bande de tissu plus étroite ou un ruban que l'on pique sur le bord à parachever. Comme son nom l'indique un ruban droit-fil est coupé dans le fil droit, un biais est coupé dans le biais.

Doubler Piquer les pourtours de deux morceaux de tissu (ou d'un morceau plié double), l'endroit sur l'endroit, et retourner.

Arrêter Consolider une couture au début et à la fin de celle-ci en réalisant trois points vers l'arrière puis un vers l'avant.

Repères Certains repères sont réalisés à l'aide de crans, de petites coupures effectuées dans le pourtour du tissu pour indiquer l'emplacement d'éléments importants (plis, emmanchures...). Les points importants situés à l'intérieur du patron tels que les extrémités d'une pince, l'emplacement d'un bouton, d'une boutonnière, d'une poche, d'un rabat... sont marqués à l'aide d'un faufil.

Milieu dos La ligne indiquant le milieu de l'arrière du corps.

Milieu devant La ligne indiquant le milieu du devant du corps.

Bande couture Bande de ruban thermocollant d'1, 1,5 ou 2 cm de large utilisée pour consolider des coutures droites (telles que les coutures d'épaule) sur l'envers afin d'éviter que le tissu ne se détende.

Valeur de couture Une quantité de tissu supplémentaire nécessaire à l'assemblage de deux parties. Cette valeur dépend du mode de finition utilisé.

Overlock Couper les bords qui s'effiloquent avec une machine overlock et les peaufiner avec un point overlock.

Presser Appuyer un fer à repasser sur un linge humide pour entre autres aplatir les coutures ou obtenir des plis bien nets. Quand vous pressez, vous ne bougez presque pas votre fer à repasser.

Pincés En pliant et piquant partiellement le tissu à certains endroits, vous donnez davantage de forme à votre vêtement. Ces plis sont appelés pincés.

Pied-de-biche La pièce de votre machine à coudre

sur laquelle les couches de tissu sont insérées et transportées.

Largeur pied-de-biche Coudre à la largeur pied-de-biche consiste à faire passer le bord du pied-de-biche le long de la couture ou du bord à piquer.

Ruban thermocollant Ou doublure thermocollante. Une fine toile que l'on repasse sur l'envers de certaines parties d'un vêtement pour les consolider. Par exemple : pour une ceinture rapportée, une parementure ou un col.

Faufiler Assembler différentes couches de tissu avec une aiguille à coudre et du fil de faufilage en faisant de grands points, ou retracer certaines lignes du patron sur le tissu.

Pli du tissu Le pli du tissu obtenu en le pliant double.

Valeur d'aisance Espace supplémentaire prévu dans le patron en plus des mensurations exactes pour garantir suffisamment de liberté de mouvement et de confort.

Éclaircir Recouper une partie de la valeur de couture pour éviter une épaisseur excessive à un endroit. Dans les coins, la valeur de couture est recoupée en biais pour pouvoir la retourner idéalement.

Bordure Bande thermocollante d'1 cm de large, coupée en biais et renforcée avec un fil de chaîne. Elle sert à consolider des courbes (encolures et emmanchures) pour éviter qu'elles ne se déforment.

Lisière Bord du tissu dans le sens du fil de chaîne.

Abréviations utilisées

DV : devant
DS : dos
DVD : devant droit
DVG : devant gauche
DSD : dos droit
DSG : dos gauche
MDV : milieu devant
MDS : milieu dos
CC : couture de côté
EP : empiècement
CN : ceinture
CE : couture d'épaule
G : gauche
D : droit