

DIFFICULTÉ



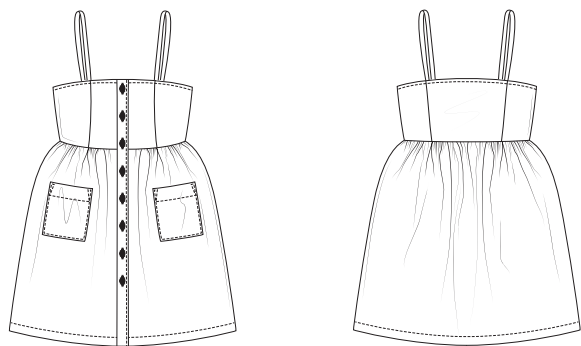
ROBE

# Divina

LA MAISON  
*Victor*

## Modèle

Tailles 34 à 56



Ce tableau indique la longueur de ce vêtement.

Taille	34-56
Longueur milieu dos (en cm)	70,25

## Matériel

- Fil à coudre
- Ruban de couture : voir tableau
- Doublure thermocollante : max. 25 cm
- Boutons (ø 12 mm) : 8
- Ruban en biais (largeur 4 cm) : voir le tableau
- Tissu (largeur 140 cm) : voir le tableau

Taille	34-36	38-44	46-48	50-54	56
Longueur du tissu (en cm)	150	165	170	195	220

Taille	34	36	38	40	42	44
Longueur ruban en biais (en cm)	86	91	95	99	103	107
	46	48	50	52	54	56
	111	116	121	126	131	136

Taille	34	36	38	40	42	44
Ruban de couture (en cm)	96	101	105	109	113	117
	46	48	50	52	54	56
	121	126	131	136	141	146

## Notre tissu

Nous avons sélectionné un 100% coton. En posant les rayures de certaines parties dans l'autre sens, vous créez un jeu de lignes dynamique.

## Conseil tissu


Nous avons utilisé un joli tissu rayé et avons joué avec l'orientation des rayures. Cette robe estivale est idéale pour les tissus aériens non extensibles tels que le coton ou le lin, la viscose, le tencel... Les tissus extensibles ne conviennent pas, le haut sera trop grand et vous ne pourrez bien fixer le ruban en biais.

## Pièces du patron

Découpez les pièces du patron dans votre tissu, selon la quantité indiquée ci-dessous.

A	devant haut milieu : 2x
B	devant haut côté : 2x
C	dos haut côté : 2x
D	dos haut milieu : 1x sur le pli du tissu
E	patte de boutonnage : 2x
F	bretelle : 2x
G	devant jupe : 2x
H	dos jupe : 1x sur le pli du tissu
I	poche : 2x

### Attention !

Pour découper une même pièce 2x, découpez-la dans les deux épaisseurs du tissu plié en deux. Pour découper une seule pièce mais symétrique, alignez le symbole  sur le pli du tissu.

### Attention !

Pour le jeu de lignes en différents sens nous avons coupé A, D et I perpendiculairement au droit fil (suivez la flèche sur la feuille à patrons pour ces parties) et selon le plan de pose. Si vous préférez orienter toutes les rayures dans le même sens ou si vous utilisez un tissu avec un autre (ou sans) imprimé, vous pouvez poser A, D et I dans le même sens que les autres parties du patron (vous devez alors tourner de 90° la flèche sur le patron de A, D et I).

## Valeurs de couture

Ces valeurs de couture sont prévues autour des parties du patron si vous avez sélectionné « cutline » dans « layers ».

A, B, C, F, I	pourtour : 1 cm
D	MDS : 0 cm (sur le pli du tissu) - pourtour : 1 cm
H	MDS : 0 cm (sur le pli du tissu) - ourlet : 3 cm - pourtour : 1 cm
E, G	ourlet : 3 cm - pourtour : 1 cm

### Attention !

N'oubliez pas de reproduire sur le tissu tous les repères indiqués sur le patron, à l'aide de crans et de faufil.

## Renforcer

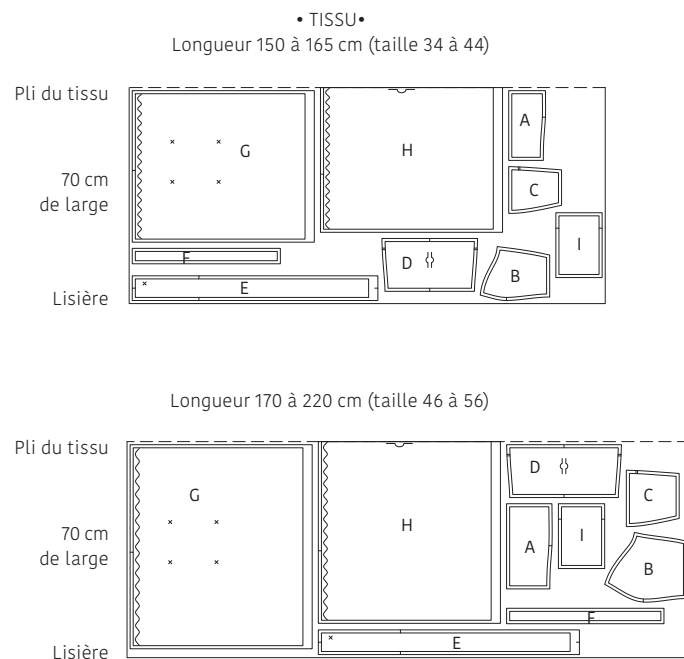
Renforcez les pièces suivantes sur l'envers à l'aide de l'entoilage thermocollant.

A, B, C, D	ruban de couture sur le bord supérieur
E	chaque partie entièrement

## Plan de coupe

### Attention !

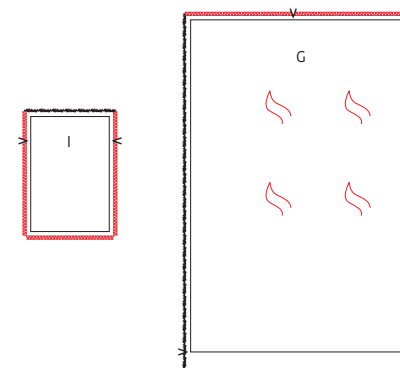
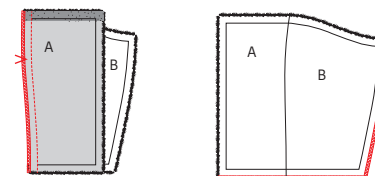
Le plan ci-contre est adapté à un tissu d'une largeur de 140 cm. Si vous utilisez un tissu de la collection La Maison Victor, consultez au préalable le plan de coupe correspondant au tissu en question sur notre site, car la largeur (et donc le plan de coupe) peut varier.



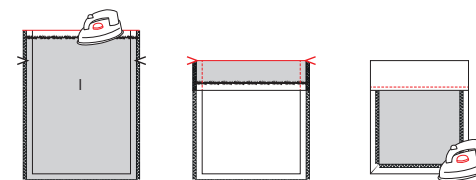
## Marche à suivre

### 1 Devant

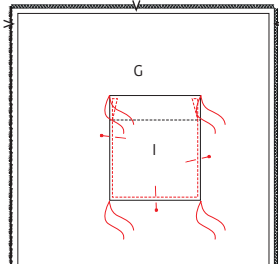
Épinglez les pinces du devant haut milieu (A) et du devant haut côté (B) endroit sur endroit et repères sur repères et piquez. Repassez la valeur de couture de A/B en direction de MDV. Surfillez ou surjetez la couture, la couture de côté et le bord de la taille. Procédez de la même manière avec les autres parties A et B.



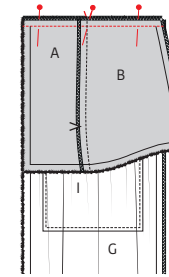
Marquez les points indiqués sur le devant jupe (G) à l'aide de faufils. Surfillez ou surjetez la couture de la taille et la couture de côté de G. Surfillez ou surjetez également tous les bords à l'exception du bord supérieur de la poche (I).



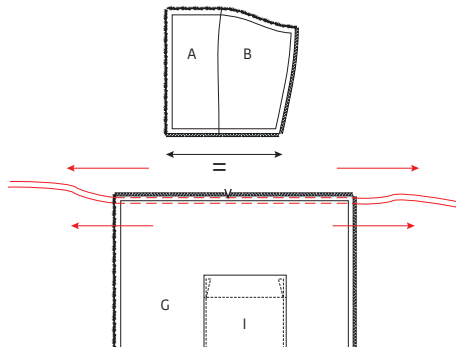
Pliez et repassez le bord supérieur de I vers l'envers sur 1 cm. Retournez la poche et pliez et repassez le bord supérieur vers l'endroit de l'ouvrage sur le repère. Piquez les côtés courts, éclaircissez les coins et retournez le bord supérieur avec l'endroit vers l'extérieur. Piquez à 3,75 cm du bord supérieur. Pliez et repassez également la couture inférieure et les coutures de côté vers l'envers de la poche.



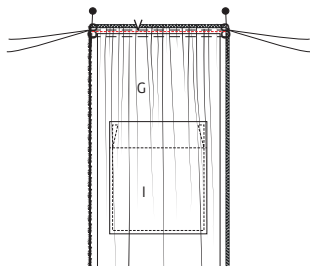
Épinglez I avec l'envers sur l'en-droit de G. Les coins sont posés sur les positions indiquées par les faufils. Piquez le pourtour de I (sauf le bord supérieur) et piquez un triangle de renforcement sur les coins supérieurs.



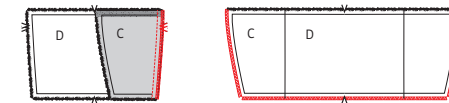
Épinglez la couture de la taille de G et A/B endroit sur endroit et piquez. Procédez de la même manière avec les autres parties A, B, G et I.



Froncez le bord supérieur de G comme suit : réalisez 2 piques parallèles sur le bord supérieur de G à partir de la couture milieu devant, avec un grand point et sans attacher les fils. Tirez doucement sur les extrémités des fils, pour froncer le tissu. Répartissez les fronces sur le bord supérieur de G pour le faire correspondre au bord inférieur de A/B, le repère dans la taille de G doit correspondre à la couture de A/B.

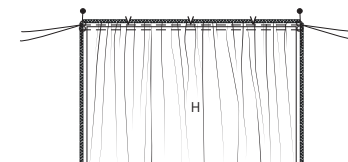
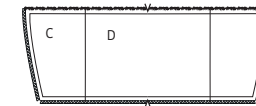
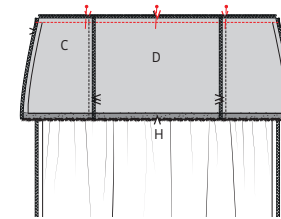


Attachez les extrémités des fils à froncer en les tournant en huit autour d'une épingle. Piquez les fronces entre les deux fils. Enlevez ensuite les fils.

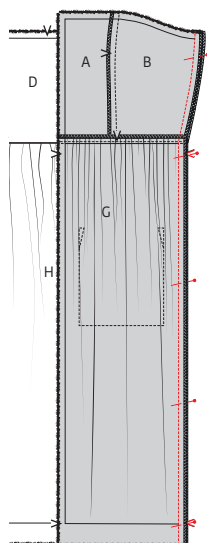


## 2 Dos

Épinglez les pinces du dos haut milieu (D) et du devant haut côté (C) endroit sur endroit et repères sur repères et piquez. Repassez la valeur de couture ensuite en direction de MDS. Surfilez ou surjetez la couture piquée, le couture de la taille et les coutures de côté.

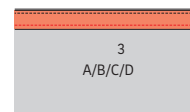


Surfilez ou surjetez les coutures de côté et la couture de la taille du dos jupe (H). Froncez le bord supérieur de H comme vous avez froncé le devant G. Épinglez la couture de la taille de H sur la couture de la taille de C/D et piquez.



### 3 Coutures de côté

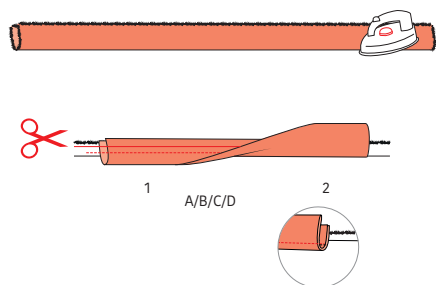
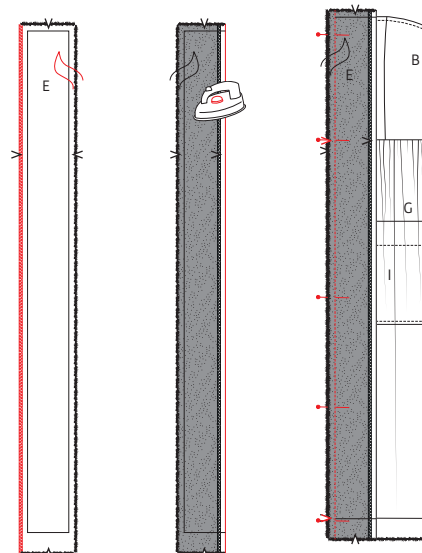
Épinglez les coutures de côté de B/G et de C/H endroit sur endroit et piquez. Ouvrez la couture et repassez.



Pliez le ruban en biais entièrement sur l'envers de l'ouvrage pour qu'il soit invisible sur l'extérieur de l'ouvrage. Épinglez et piquez juste à côté du bord.

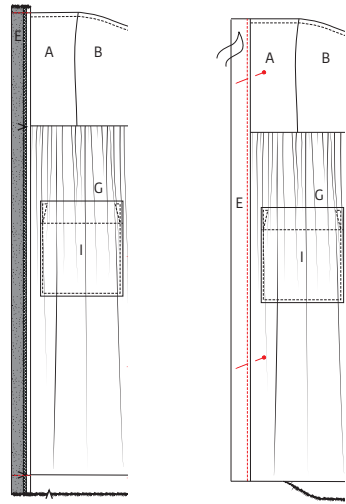
### 5 Patte à boutons et ourlet

Indiquez le repère dans la patte à boutons (E) avec un faufil, il s'agit de la position du premier bouton. Pliez et repassez le bord extérieur de E vers l'envers sur 1 cm. Épinglez l'autre bord sur la couture milieu devant de l'ouvrage (A/G), endroit sur endroit et le repère sur la couture A/G, et piquez. Ouvrez et repassez la couture vers E.

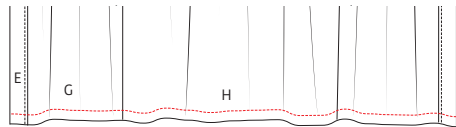


### 4 Liseré d'encolure

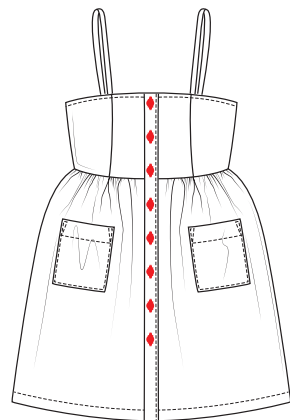
Ouvrez et repassez le ruban en biais préplié pour le bord supérieur. Ensuite, pliez le ruban en deux dans la hauteur, envers sur envers. Épinglez le ruban en biais sur le bord supérieur de A/B/C/D, sur l'endroit de l'ouvrage et le milieu posé sur le repère MDS. La ligne de pli du ruban est orientée vers le bas. Piquez à 1 cm. Pliez et repassez le ruban en biais et la valeur de couture vers le haut et piquez juste à côté de la couture sur le ruban en biais pour le fixer sur la valeur de couture en dessous. Éclaircissez la valeur de couture du ruban en biais à l'encolure.



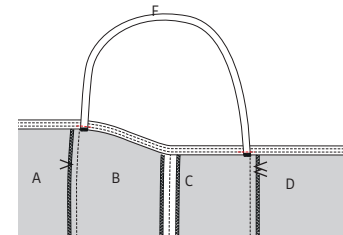
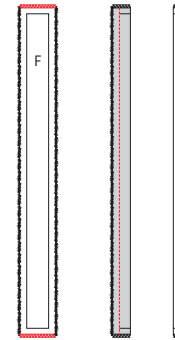
Épinglez les côtés courts sur le repère en haut, endroit sur endroit. Piquez à 1 cm du bord (avec la valeur de couture du long côté de E pliée) et éclaircissez le coin. Faites de même pour le bord inférieur de E, mais piquez à 3 cm du bord. Retournez E en bas et en haut avec l'endroit vers l'extérieur et épinglez le long bord (plié) de E sur la couture de A/G. Piquez à 2 mm de la couture.



Pliez et repassez également le restant de l'ourlet de la jupe de G et H vers l'envers de G/H et piquez.



Réalisez des boutonnières dans la partie droite de G, cousez les boutons sur la partie gauche de G. La position du premier bouton est indiquée par un faufil. Répartissez les autres boutons régulièrement.



## 6 Rubans d'épaule

Surfilez ou surjetez les côtés courts du ruban d'épaule (F). Pliez F en deux dans la longueur et épinglez les longs côtés endroit sur endroit. Piquez, retournez le ruban avec l'endroit vers l'extérieur et repassez le ruban à plat.














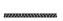

Épinglez les côtés courts du ruban sur le bord de B à l'intérieur de l'ouvrage, le côté de F est posé contre la couture de A/B. Piquez dans la couture du ruban en biais. Essayez la robe et vérifiez la longueur des rubans. Piquez ensuite les rubans sur C avec le côté de F contre la couture de C/D.



## 7 Repassage final

Repassez soigneusement l'ouvrage et le tour est joué !

## Légende marche à suivre

-  Endroit du tissu
-  Envers du tissu
-  Thermocollant
-  Pli
-  Faufiler
-  Couper
-  Arrière de la fermeture éclair
-  Glissière
-  Repasser
-  Fermeture éclair fermée
-  Fermeture éclair ouverte
-  Biais endroit
-  Biais envers
-  Bouton
-  Épingler à tête
-  Boutonnière
-  Ligne de pli
-  Ligne à piquer
-  Fil de faufilage
-  Repère valeur de couture
-  Tissu sans valeur de couture
-  Overlock / zigzag
-  Faufil
-  Crans

## Colophon

La Maison Victor est une publication de :

**Roularta Media Group**

Roularta Media Group nv  
Meiboomlaan 33  
8800 Roeselare  
BTW BE 0434 278 896

**Président :** Rik De Nolf  
**Directeur général :** Xavier Bouckaert  
**Directeur des magazines :** Jos Grobben  
**Editeur :** Fabienne Willaert  
**Editeur Responsable :** Xavier Bouckaert  
p/a Meiboomlaan 33, 8800 Roeselare, Belgique

**Business Manager :** Lies Bresseel  
**Rédactrice en chef :** Ann De Tremerie

**Coordinatrice de rédaction :** Britt Guetens  
**Conception de patron :** Evelien Cabie  
**Mise en page et illustrations :** Livina Stockmans, Valerie Le Roi  
**Photographie :** Diane Hendrikx  
**Styling :** Siska Loraine

\* Cette publication est protégée par le droit d'auteur. Vous souhaitez scanner, enregistrer numériquement, copier plusieurs fois ou utiliser commercialement nos articles? Contactez Ann.Van.De.Walle@roularta.be Plus d'infos sur [www.presscopyrights.be](http://www.presscopyrights.be)

\* Les marques, fabricants, distributeurs et magasins cités dans les pages rédactionnelles le sont à titre d'information pratique et non publicitaire. Les prix de vente publiés et non imposés par la loi sont communiqués à titre purement indicatif, sous réserve d'erreur ou de modification éventuelle.

\* Les patrons présentés avec ce magazine ou les sites ou applications numériques associés sont uniquement destinés à l'utilisation personnelle par l'acheteur. Les patrons et les articles réalisés à l'aide des patrons ne peuvent en aucun cas et par aucun moyen être mis à la disposition de tiers, vendus ou servir un but commercial.

\* Cette publication ne peut être utilisée à des fins autres que la vente au prix imposé. En aucun cas elle ne peut être comprise dans un « portefeuille de lecture » ni être donnée en location sans l'accord exprès et préalable de l'éditeur. En l'achetant, chaque personne s'engage à respecter cette clause sous peine de dommages et intérêts.

## De quoi parle-t-on ?

**Parementure** La partie du patron que l'on utilise pour parachever les bords tels qu'encolures, emmanchures, fermetures éclair ou milieu devant.

**Ruban droit-fil / biais** Une bande de tissu plus étroite ou un ruban que l'on pique sur le bord à parachever. Comme son nom l'indique un ruban droit-fil est coupé dans le fil droit, un biais est coupé dans le biais.

**Doubler** Piquer les pourtours de deux morceaux de tissu (ou d'un morceau plié double), l'endroit sur l'endroit, et retourner.

**Arrêter** Consolider une couture au début et à la fin de celle-ci en réalisant trois points vers l'arrière puis un vers l'avant.

**Repères** Certains repères sont réalisés à l'aide de crans, de petites coupures effectuées dans le pourtour du tissu pour indiquer l'emplacement d'éléments importants (plis, emmanchures...). Les points importants situés à l'intérieur du patron tels que les extrémités d'une pince, l'emplacement d'un bouton, d'une boutonnière, d'une poche, d'un rabat... sont marqués à l'aide d'un faufil.

**Milieu dos** La ligne indiquant le milieu de l'arrière du corps.

**Milieu devant** La ligne indiquant le milieu du devant du corps.

**Bande couture** Bande de ruban thermocollant d'1, 1,5 ou 2 cm de large utilisée pour consolider des coutures droites (telles que les coutures d'épaule) sur l'envers afin d'éviter que le tissu ne se détende.

**Valeur de couture** Une quantité de tissu supplémentaire nécessaire à l'assemblage de deux parties. Cette valeur dépend du mode de finition utilisé.

**Overlock** Couper les bords qui s'effiloquent avec une machine overlock et les peaufiner avec un point overlock.

**Presser** Appuyer un fer à repasser sur un linge humide pour entre autres aplatir les coutures ou obtenir des plis bien nets. Quand vous pressez, vous ne bougez presque pas votre fer à repasser.

**Pincés** En pliant et piquant partiellement le tissu à certains endroits, vous donnez davantage de forme à votre vêtement. Ces plis sont appelés pincés.

**Pied-de-biche** La pièce de votre machine à coudre

sur laquelle les couches de tissu sont insérées et transportées.

**Largeur pied-de-biche** Coudre à la largeur pied-de-biche consiste à faire passer le bord du pied-de-biche le long de la couture ou du bord à piquer.

**Ruban thermocollant** Ou doublure thermocollante. Une fine toile que l'on repasse sur l'envers de certaines parties d'un vêtement pour les consolider. Par exemple : pour une ceinture rapportée, une parementure ou un col.

**Faufiler** Assembler différentes couches de tissu avec une aiguille à coudre et du fil de faufilage en faisant de grands points, ou retracer certaines lignes du patron sur le tissu.

**Pli du tissu** Le pli du tissu obtenu en le pliant double.

**Valeur d'aisance** Espace supplémentaire prévu dans le patron en plus des mensurations exactes pour garantir suffisamment de liberté de mouvement et de confort.

**Éclaircir** Recouper une partie de la valeur de couture pour éviter une épaisseur excessive à un endroit. Dans les coins, la valeur de couture est recoupée en biais pour pouvoir la retourner idéalement.

**Bordure** Bande thermocollante d'1 cm de large, coupée en biais et renforcée avec un fil de chaîne. Elle sert à consolider des courbes (encolures et emmanchures) pour éviter qu'elles ne se déforment.

**Lisière** Bord du tissu dans le sens du fil de chaîne.

### Abréviations utilisées

DV : devant  
DS : dos  
DVD : devant droit  
DVG : devant gauche  
DSD : dos droit  
DSG : dos gauche  
MDV : milieu devant  
MDS : milieu dos  
CC : couture de côté  
EP : empiècement  
CN : ceinture  
CE : couture d'épaule  
G : gauche  
D : droit