

DIFFICULTÉ  
●○○○

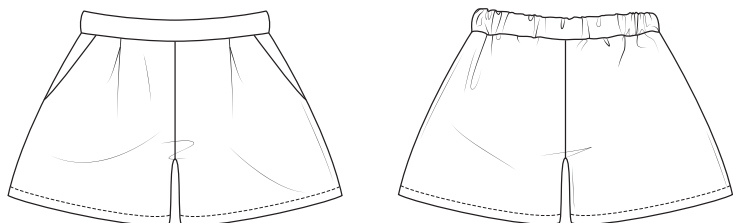


SHORT  
**Calypso**

LA MAISON  
*Victor*

## Modèle

Tailles 30 à 48



Ce tableau indique la longueur de ce vêtement.

Taille	30	32	34-36	38-40	42-44	46-48
Longueur de côté (avec ceinture) en cm	39	41	43	44	45	46

Taille	30	32	34-36	38-40	42-44	46-48
Longueur d'entrejambe en cm	10	11	12	12	12	12

## Matériel

- Fil à coudre
- Ruban à couture : max. 36 cm
- Élastique (largeur 4 cm) : voir le tableau
- Doublure thermocollante : max. 20 cm
- Tissu (largeur 140 cm) : voir le tableau

Taille	30-34	36	38	40
Élastique (en cm)	36	38	40	42
	42	44	46	48
	44	46	48	51

Taille	30-40	42-48
Longueur du tissu (en cm)	120	140

## Notre tissu

Nous avons opté pour un mélange de 59 % de viscose et 41 % de polyester, mi-lourd. L'armure satin assure une belle brillance.

## Conseil tissu


Tous les tissus non extensibles conviennent. Les tissus extensibles sont moins indiqués parce qu'un tel tissu ne tiendra par sa forme au niveau de la taille haute. Le modèle sera peut-être trop grand.

## Pièces du patron

Découpez les pièces du patron dans votre tissu, selon la quantité indiquée ci-dessous.

A	devant : 2x
B	dos : 2x
C	poche : 2x
D	ceinture DV : 2x sur le pli du tissu
E	ceinture DS : 1x sur le pli du tissu

### **Attention !**

Pour découper une même pièce 2x, découpez-la dans les deux épaisseurs du tissu plié en deux. Pour découper une seule pièce mais symétrique, alignez le symbole  sur le pli du tissu.

## Valeurs de couture

Ces valeurs de couture sont prévues autour des parties du patron si vous avez sélectionné « cutline » dans « layers ».

A, B	ourlet : 3 cm - pourtour : 1 cm
C	pourtour : 1 cm
D, E	MDV/MDS : 0 cm (sur le pli du tissu) - pourtour : 1 cm

### **Attention !**

N'oubliez pas de reproduire sur le tissu tous les repères indiqués sur le patron, à l'aide de crans et de faufil.

## Renforcer

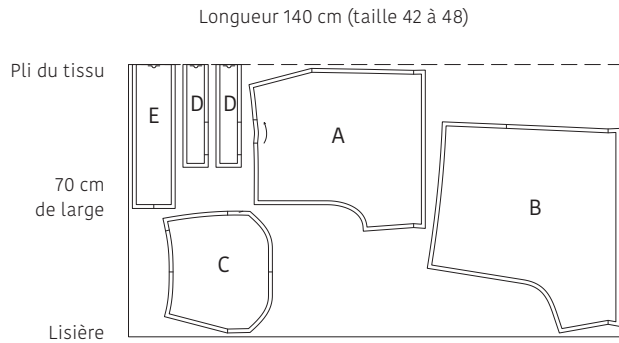
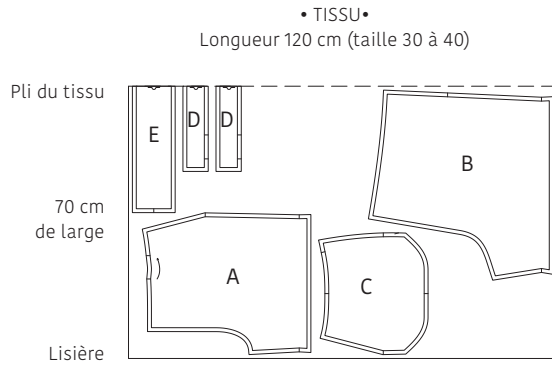
Renforcez les pièces suivantes sur l'envers à l'aide de l'entoilage thermocollant.

C	ruban de couture sur le bord en biais de la poche
D, E	chaque partie entièrement

## Plan de coupe

### Attention !

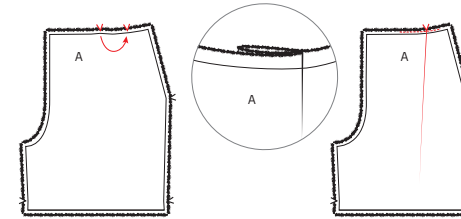
Le plan ci-contre est adapté à un tissu d'une largeur de 140 cm. Si vous utilisez un tissu de la collection La Maison Victor, consultez au préalable le plan de coupe correspondant au tissu en question sur notre site, car la largeur (et donc le plan de coupe) peut varier.



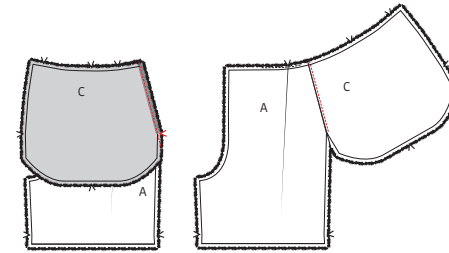
## Marche à suivre

### 1 Devant

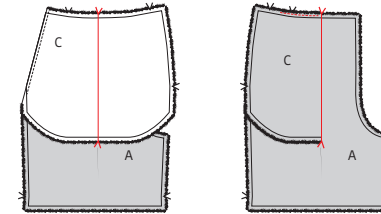
Pliez les repères indiqués dans la couture de la taille du devant (A) l'un sur l'autre et piquez les plis provisoirement dans la valeur de couture.



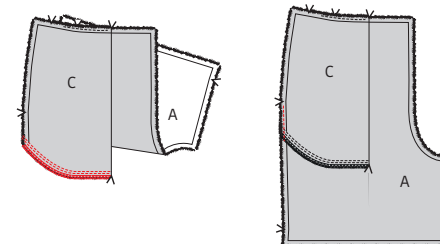
Posez le côté en biais de la poche (C) et celui de A endroit sur endroit. Épinglez et piquez. Repassez la couture vers C et piquez sur C juste à côté de la couture pour fixer C sur la valeur de couture en dessous.

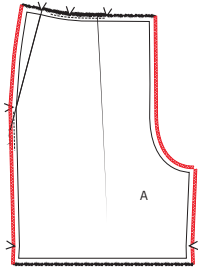


Pliez C vers l'envers de A et ensuite en deux sur les repères en haut et en bas. Piquez le bord supérieur légèrement dans la valeur de couture.

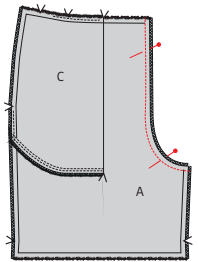


Pliez A de côté et piquez le bord inférieur de C avec une double couture. Surfilez ou surjetez la couture. Piquez le côté de la poche provisoirement dans la valeur de couture. Répétez toutes les opérations précédentes pour les autres parties A et C.

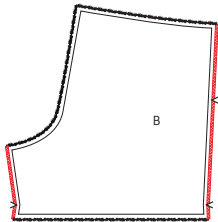




Surfilez ou surjetez ensuite la couture MDV, les coutures de l'entrejambe et des côtés des deux parties A.

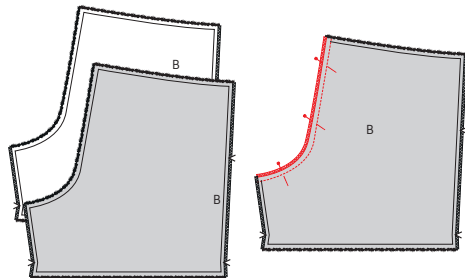


Épinglez les coutures MDV des deux parties A endroit sur endroit, piquez et ouvrez la couture.

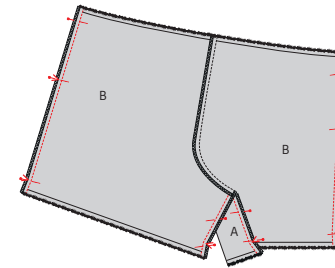


## 2 Dos

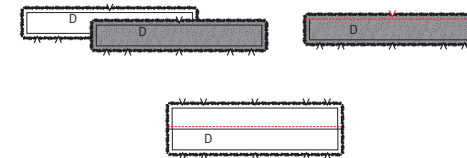
Surfilez ou surjetez ensuite les coutures de l'entrejambe et des côtés des deux parties dos (B).



Épinglez la fourche des deux parties B endroit sur endroit et piquez. Surfilez ou surjetez la fourche et repassez la couture vers la droite.

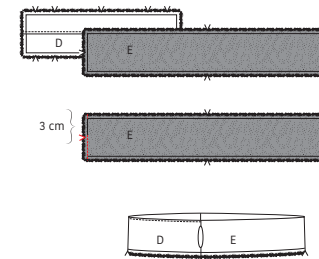


Épinglez A et B endroit sur endroit. Piquez les coutures de côté et de l'entrejambe de A et B et ouvrez les coutures.

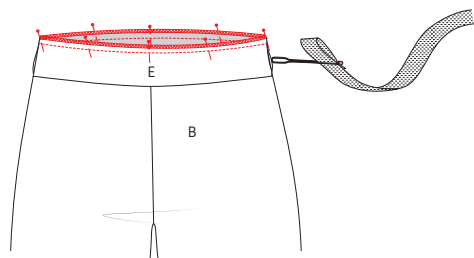


## 3 Ceinture

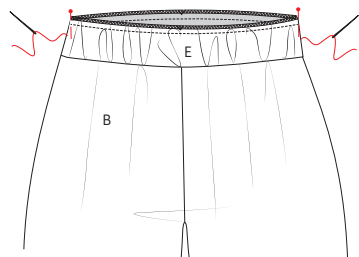
Épinglez et piquez le bord supérieur des deux parties ceinture DV (D) endroit sur endroit. Repassez 1 partie D et sa valeur de couture vers le haut et piquez sur l'endroit juste à côté de la couture, pour fixer la valeur de couture en dessous sur D (cette partie sera la ceinture intérieure). Éclaircissez la valeur de couture superflue.



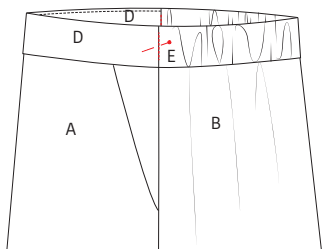
Épinglez les coutures de côté de D sur celles de la ceinture DS (E) endroit sur endroit. Piquez les côtés courts. Laissez une ouverture d'environ 3 cm des deux côtés courts de la ceinture intérieure D, pour pouvoir passer l'élastique. Pliez la ceinture en deux dans la hauteur, envers sur envers et repassez à plat.



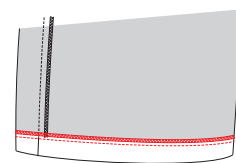
Poser la ceinture sur l'endroit du pantalon. Posez D (la ceinture extérieure, sans pique de renforcement) sur A/C, E sur B et orientez la ligne de pli de la ceinture vers le bas. Épinglez et piquez les bords et faites correspondre les repères et les coutures de côté. Surfilez ou surjetez la couture. Enfilez l'élastique dans le tunnel à travers l'ouverture dans la couture de côté. Les extrémités de l'élastique doivent dépasser la couture de côté de 1 cm. Épinglez l'élastique via l'extérieur de l'ouvrage.



Fermez les ouvertures dans les coutures de côté à la main.



Sur l'endroit de l'ouvrage, piquez les deux extrémités de l'élastique exactement sur la couture de côté. Repassez la valeur de couture de D/E vers A/B/C.



#### 4 Ourlet



















Surfilez ou surjetez l'ourlet du short. Pliez et repassez l'ourlet, piquez.



#### 5 Repassage final

Repassez soigneusement l'ouvrage et le tour est joué !

## Légende marche à suivre

-  Endroit du tissu
-  Envers du tissu
-  Thermocollant
-  Pli
-  Faufiler
-  Couper
-  Arrière de la fermeture éclair
-  Glissière
-  Repasser
-  Fermeture éclair fermée
-  Fermeture éclair ouverte
-  Biais endroit
-  Biais envers
-  Bouton
-  Épingler à tête
-  Boutonnière
-  Ligne de pli
-  Ligne à piquer
-  Fil de faufilage
-  Repère valeur de couture
-  Tissu sans valeur de couture
-  Overlock / zigzag
-  Faufil
-  Crans

## Colophon

La Maison Victor est une publication de :

**Roularta Media Group**

Roularta Media Group nv  
Meiboomlaan 33  
8800 Roeselare  
BTW BE 0434 278 896

**Président :** Rik De Nolf  
**Directeur général :** Xavier Bouckaert  
**Directeur des magazines :** Jos Grobben  
**Editeur :** Karen Hellemans  
**Editeur Responsable :** Xavier Bouckaert  
p/a Meiboomlaan 33, 8800 Roeselare, Belgique

**Business Manager :** Lies Bresseel  
**Rédactrice en chef :** Ann De Tremerie

**Coordinatrice de rédaction :** Britt Guetens  
**Conception de patron :** Evelien Cabie  
**Mise en page et illustrations :** Livina Stockmans, Valerie Le Roi  
**Photographie :** Stephen Mattues  
**Styling :** Sarah Roelstraete

\* Cette publication est protégée par le droit d'auteur. Vous souhaitez scanner, enregistrer numériquement, copier plusieurs fois ou utiliser commercialement nos articles? Contactez Ann.Van.De.Walle@roularta.be Plus d'infos sur [www.presscopyrights.be](http://www.presscopyrights.be)

\* Les marques, fabricants, distributeurs et magasins cités dans les pages rédactionnelles le sont à titre d'information pratique et non publicitaire. Les prix de vente publiés et non imposés par la loi sont communiqués à titre purement indicatif, sous réserve d'erreur ou de modification éventuelle.

\* Les patrons présentés avec ce magazine ou les sites ou applications numériques associés sont uniquement destinés à l'utilisation personnelle par l'acheteur. Les patrons et les articles réalisés à l'aide des patrons ne peuvent en aucun cas et par aucun moyen être mis à la disposition de tiers, vendus ou servir un but commercial.

\* Cette publication ne peut être utilisée à des fins autres que la vente au prix imposé. En aucun cas elle ne peut être comprise dans un « portefeuille de lecture » ni être donnée en location sans l'accord exprès et préalable de l'éditeur. En l'achetant, chaque personne s'engage à respecter cette clause sous peine de dommages et intérêts.

## De quoi parle-t-on ?

**Parementure** La partie du patron que l'on utilise pour parachever les bords tels qu'encolures, emmanchures, fermetures éclair ou milieu devant.

**Ruban droit-fil / biais** Une bande de tissu plus étroite ou un ruban que l'on pique sur le bord à parachever. Comme son nom l'indique un ruban droit-fil est coupé dans le fil droit, un biais est coupé dans le biais.

**Doubler** Piquer les pourtours de deux morceaux de tissu (ou d'un morceau plié double), l'endroit sur l'endroit, et retourner.

**Arrêter** Consolider une couture au début et à la fin de celle-ci en réalisant trois points vers l'arrière puis un vers l'avant.

**Repères** Certains repères sont réalisés à l'aide de crans, de petites coupures effectuées dans le pourtour du tissu pour indiquer l'emplacement d'éléments importants (plis, emmanchures...). Les points importants situés à l'intérieur du patron tels que les extrémités d'une pince, l'emplacement d'un bouton, d'une boutonnière, d'une poche, d'un rabat... sont marqués à l'aide d'un faufil.

**Milieu dos** La ligne indiquant le milieu de l'arrière du corps.

**Milieu devant** La ligne indiquant le milieu du devant du corps.

**Bande couture** Bande de ruban thermocollant d'1, 1,5 ou 2 cm de large utilisée pour consolider des coutures droites (telles que les coutures d'épaule) sur l'envers afin d'éviter que le tissu ne se détende.

**Valeur de couture** Une quantité de tissu supplémentaire nécessaire à l'assemblage de deux parties. Cette valeur dépend du mode de finition utilisé.

**Overlock** Couper les bords qui s'effilochent avec une machine overlock et les peaufiner avec un point overlock.

**Presser** Appuyer un fer à repasser sur un linge humide pour entre autres aplatir les coutures ou obtenir des plis bien nets. Quand vous pressez, vous ne bougez presque pas votre fer à repasser.

**Pincés** En pliant et piquant partiellement le tissu à certains endroits, vous donnez davantage de forme à votre vêtement. Ces plis sont appelés pincés.

**Pied-de-biche** La pièce de votre machine à coudre

sur laquelle les couches de tissu sont insérées et transportées.

**Largeur pied-de-biche** Coudre à la largeur pied-de-biche consiste à faire passer le bord du pied-de-biche le long de la couture ou du bord à piquer.

**Ruban thermocollant** Ou doublure thermocollante. Une fine toile que l'on repasse sur l'envers de certaines parties d'un vêtement pour les consolider. Par exemple : pour une ceinture rapportée, une parementure ou un col.

**Faufiler** Assembler différentes couches de tissu avec une aiguille à coudre et du fil de faufilage en faisant de grands points, ou retracer certaines lignes du patron sur le tissu.

**Pli du tissu** Le pli du tissu obtenu en le pliant double.

**Valeur d'aisance** Espace supplémentaire prévu dans le patron en plus des mensurations exactes pour garantir suffisamment de liberté de mouvement et de confort.

**Éclaircir** Recouper une partie de la valeur de couture pour éviter une épaisseur excessive à un endroit. Dans les coins, la valeur de couture est recoupée en biais pour pouvoir la retourner idéalement.

**Bordure** Bande thermocollante d'1 cm de large, coupée en biais et renforcée avec un fil de chaîne. Elle sert à consolider des courbes (encolures et emmanchures) pour éviter qu'elles ne se déforment.

**Lisière** Bord du tissu dans le sens du fil de chaîne.

### Abréviations utilisées

DV : devant  
DS : dos  
DVD : devant droit  
DVG : devant gauche  
DSD : dos droit  
DSG : dos gauche  
MDV : milieu devant  
MDS : milieu dos  
CC : couture de côté  
EP : empiècement  
CN : ceinture  
CE : couture d'épaule  
G : gauche  
D : droit