

DIFFICULTÉ  
●○○○



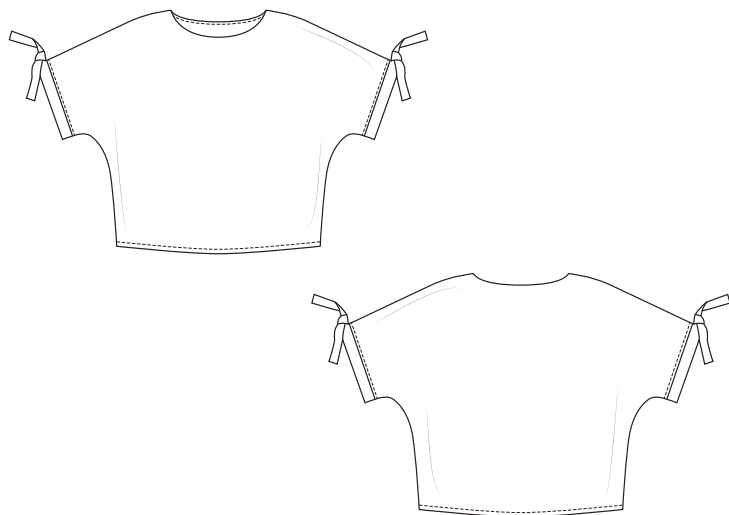
TOP

**Danae**

LA MAISON  
*Victor*

## Modèle

Tailles 34 à 56



Ce tableau indique la longueur de ce vêtement.

Taille	34	36	38	40	42	44
Longueur milieu dos (en cm)	51	51,5	52	52,5	53	53,5
	46	48	50	52	54	56
	54	54,5	55	55,5	56	56,5

## Matériel

- Fil à coudre
- Doublure thermocollante : max. 20 cm
- Tissu (largeur 140 cm) : voir le tableau

Taille	34-56
Longueur du tissu (en cm)	145

## Notre tissu

Nous avons sélectionné un tissu en 100 % viscose avec un imprimé aquarelle. Tous les tissus légers à mi-lourds sont utilisables pour ce patron.

## Conseil tissu


Ce top simple oversize est réellement adapté à tous les types de tissu. D'un coton léger à un jersey aéré. Attention cependant, le tissu ne doit pas être trop épais (max. mi-lourd) pour pouvoir réussir et nouer les rubans. Jouez également avec les couleurs en réalisant les rubans dans un tissu contrastant.

## Pièces du patron

Découpez les pièces du patron dans votre tissu, selon la quantité indiquée ci-dessous.

A	devant : 1x sur le pli du tissu
B	dos : 1x sur le pli du tissu
V	parementure devant : 1x sur le pli du tissu
D	parementure dos : 1x sur le pli du tissu
E	ruban de manche : 2x

### **Attention !**

Pour découper une même pièce 2x, découpez-la dans les deux épaisseurs du tissu plié en deux. Pour découper une seule pièce mais symétrique, alignez le symbole  sur le pli du tissu.

## Valeurs de couture

Ces valeurs de couture sont prévues autour des parties du patron si vous avez sélectionné « cutline » dans « layers ».

A, B	MDV/MDS : 0 cm (sur le pli du tissu) – ourlet : 3 cm - pourtour : 1 cm
C, D	MDV/MDS : 0 cm (sur le pli du tissu) – pourtour : 1 cm
E	pourtour : 1 cm

### **Attention !**

N'oubliez pas de reproduire sur le tissu tous les repères indiqués sur le patron, à l'aide de crans et de faufil.

## Renforcer

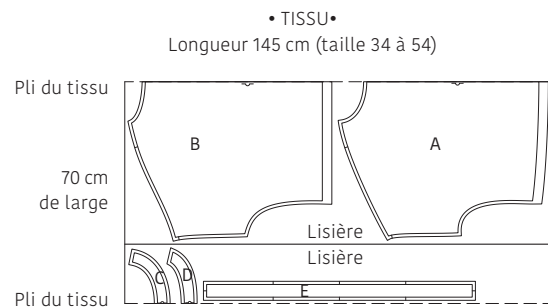
Renforcez les pièces suivantes sur l'envers à l'aide de l'entoilage thermocollant.

C, D	entièrement
------	-------------

## Plan de coupe

### Attention !

Le plan ci-contre est adapté à un tissu d'une largeur de 140 cm. Si vous utilisez un tissu de la collection La Maison Victor, consultez au préalable le plan de coupe correspondant au tissu en question sur notre site, car la largeur (et donc le plan de coupe) peut varier.

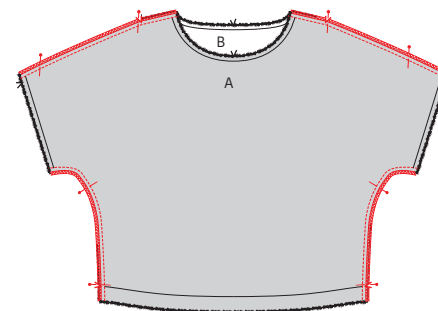


### Attention !

Pliez le tissu avec un double pli pour pouvoir couper toutes les parties.

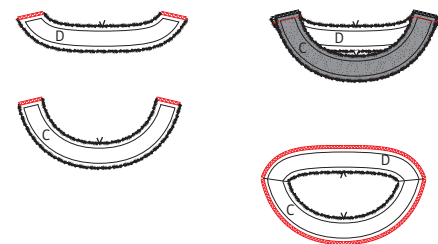
## Marche à suivre

### 1 Coutures d'épaule et de dessous de manche

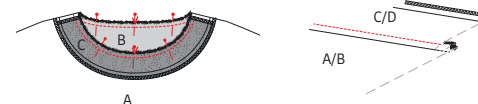


Épinglez les coutures d'épaule et dessous de manche du devant (A) et du dos (B) endroit sur endroit et piquez. Surfilez ou surjetez les coutures et repassez la valeur de couture vers A.

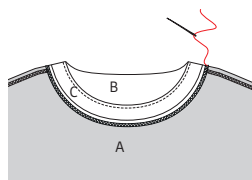
### 2 Parementure



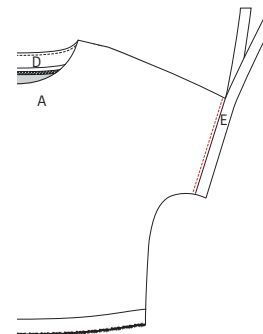
Surfilez ou surjetez les côtés courts de la parementure DV (C) et de la parementure DS (D). Épinglez les coutures d'épaule de C et D endroit sur endroit et piquez. Ouvrez ces coutures et repassez. Surjetez ou surfilez le bord extérieur de la parementure.



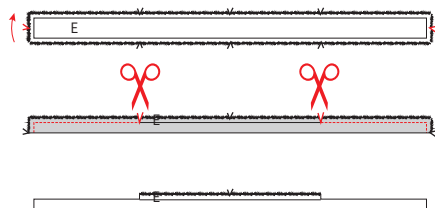
Posez la parementure (C+D) sur l'encolure de l'ouvrage, endroit sur endroit et repères MDV/MDS superposés. Épinglez et piquez la parementure sur l'encolure. Pliez la parementure et la valeur de couture vers le haut. Piquez sur la parementure juste à côté de la couture, pour la fixer sur la valeur de couture en dessous. Éclaircissez ensuite la valeur de couture superflue. Repassez la parementure vers l'envers de l'ouvrage.



Fixez la parementure sur la couture d'épaule à l'intérieur de l'ouvrage, avec quelques points.



Repassez la couture vers A/B. Réalisez une surpiqûre sur l'endroit à 0,5 cm de la couture sur A/B pour fixer la valeur de couture.



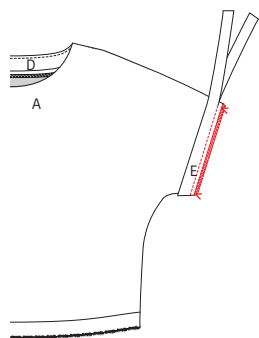
### 3 Ruban de manche

Pliez le ruban de manche (E) en deux dans la hauteur, endroit sur endroit et piquez entre le pli et le premier repère. Faites de même de l'autre côté du ruban. Éclaircissez les coins, faites un cran dans la valeur de couture du ruban jusqu'à l'extrémité de la piqûre du ruban et retournez E. Repassez E à plat. Grâce au cran, la valeur de la partie non piquée restera visible à l'extérieur.



### 4 Ourlet

Surfilez ou surjetez l'ourlet. Repassez la valeur de couture et piquez.



















Épinglez la couture (double) non piquée de E sur l'emmanchure, endroit sur endroit. Le repère du milieu correspond à la couture dessous de manche, le repère suivant au repère sur l'épaule de A et B. Piquez entre les repères sur A et B. Surjetez ou surfilez la totalité de la couture.



### 5 Repassage final

Repassez soigneusement l'ouvrage et le tour est joué !

## Légende marche à suivre

-  Endroit du tissu
-  Envers du tissu
-  Thermocollant
-  Pli
-  Faufiler
-  Couper
-  Arrière de la fermeture éclair
-  Glissière
-  Repasser
-  Fermeture éclair fermée
-  Fermeture éclair ouverte
-  Biais endroit
-  Biais envers
-  Bouton
-  Épingler à tête
-  Boutonnière
-  Ligne de pli
-  Ligne à piquer
-  Fil de faufilage
-  Repère valeur de couture
-  Tissu sans valeur de couture
-  Overlock / zigzag
-  Faufil
-  Crans

## Colophon

La Maison Victor est une publication de :

**Roularta Media Group**

Roularta Media Group nv  
Meiboomlaan 33  
8800 Roeselare  
BTW BE 0434 278 896

**Président :** Rik De Nolf  
**Directeur général :** Xavier Bouckaert  
**Directeur des magazines :** Jos Grobben  
**Editeur :** Karen Hellemans  
**Editeur Responsable :** Xavier Bouckaert  
p/a Meiboomlaan 33, 8800 Roeselare, Belgique

**Business Manager :** Lies Bresseel  
**Rédactrice en chef :** Ann De Tremerie

**Coordinatrice de rédaction :** Britt Guetens  
**Conception de patron :** Evelien Cabie  
**Mise en page et illustrations :** Livina Stockmans, Valerie Le Roi  
**Photographie :** Stephen Mattues  
**Styling :** Sarah Roelstraete

\* Cette publication est protégée par le droit d'auteur. Vous souhaitez scanner, enregistrer numériquement, copier plusieurs fois ou utiliser commercialement nos articles? Contactez Ann.Van.De.Walle@roularta.be Plus d'infos sur [www.presscopyrights.be](http://www.presscopyrights.be)

\* Les marques, fabricants, distributeurs et magasins cités dans les pages rédactionnelles le sont à titre d'information pratique et non publicitaire. Les prix de vente publiés et non imposés par la loi sont communiqués à titre purement indicatif, sous réserve d'erreur ou de modification éventuelle.

\* Les patrons présentés avec ce magazine ou les sites ou applications numériques associés sont uniquement destinés à l'utilisation personnelle par l'acheteur. Les patrons et les articles réalisés à l'aide des patrons ne peuvent en aucun cas et par aucun moyen être mis à la disposition de tiers, vendus ou servir un but commercial.

\* Cette publication ne peut être utilisée à des fins autres que la vente au prix imposé. En aucun cas elle ne peut être comprise dans un « portefeuille de lecture » ni être donnée en location sans l'accord exprès et préalable de l'éditeur. En l'achetant, chaque personne s'engage à respecter cette clause sous peine de dommages et intérêts.

## De quoi parle-t-on ?

**Parementure** La partie du patron que l'on utilise pour parachever les bords tels qu'encolures, emmanchures, fermetures éclair ou milieu devant.

**Ruban droit-fil / biais** Une bande de tissu plus étroite ou un ruban que l'on pique sur le bord à parachever. Comme son nom l'indique un ruban droit-fil est coupé dans le fil droit, un biais est coupé dans le biais.

**Doubler** Piquer les pourtours de deux morceaux de tissu (ou d'un morceau plié double), l'endroit sur l'endroit, et retourner.

**Arrêter** Consolider une couture au début et à la fin de celle-ci en réalisant trois points vers l'arrière puis un vers l'avant.

**Repères** Certains repères sont réalisés à l'aide de crans, de petites coupures effectuées dans le pourtour du tissu pour indiquer l'emplacement d'éléments importants (plis, emmanchures...). Les points importants situés à l'intérieur du patron tels que les extrémités d'une pince, l'emplacement d'un bouton, d'une boutonnière, d'une poche, d'un rabat... sont marqués à l'aide d'un faufil.

**Milieu dos** La ligne indiquant le milieu de l'arrière du corps.

**Milieu devant** La ligne indiquant le milieu du devant du corps.

**Bande couture** Bande de ruban thermocollant d'1, 1,5 ou 2 cm de large utilisée pour consolider des coutures droites (telles que les coutures d'épaule) sur l'envers afin d'éviter que le tissu ne se détende.

**Valeur de couture** Une quantité de tissu supplémentaire nécessaire à l'assemblage de deux parties. Cette valeur dépend du mode de finition utilisé.

**Overlock** Couper les bords qui s'effiloquent avec une machine overlock et les peaufiner avec un point overlock.

**Presser** Appuyer un fer à repasser sur un linge humide pour entre autres aplatir les coutures ou obtenir des plis bien nets. Quand vous pressez, vous ne bougez presque pas votre fer à repasser.

**Pincés** En pliant et piquant partiellement le tissu à certains endroits, vous donnez davantage de forme à votre vêtement. Ces plis sont appelés pincés.

**Pied-de-biche** La pièce de votre machine à coudre

sur laquelle les couches de tissu sont insérées et transportées.

**Largeur pied-de-biche** Coudre à la largeur pied-de-biche consiste à faire passer le bord du pied-de-biche le long de la couture ou du bord à piquer.

**Ruban thermocollant** Ou doublure thermocollante. Une fine toile que l'on repasse sur l'envers de certaines parties d'un vêtement pour les consolider. Par exemple : pour une ceinture rapportée, une parementure ou un col.

**Faufiler** Assembler différentes couches de tissu avec une aiguille à coudre et du fil de faufilage en faisant de grands points, ou retracer certaines lignes du patron sur le tissu.

**Pli du tissu** Le pli du tissu obtenu en le pliant double.

**Valeur d'aisance** Espace supplémentaire prévu dans le patron en plus des mensurations exactes pour garantir suffisamment de liberté de mouvement et de confort.

**Éclaircir** Recouper une partie de la valeur de couture pour éviter une épaisseur excessive à un endroit. Dans les coins, la valeur de couture est recoupée en biais pour pouvoir la retourner idéalement.

**Bordure** Bande thermocollante d'1 cm de large, coupée en biais et renforcée avec un fil de chaîne. Elle sert à consolider des courbes (encolures et emmanchures) pour éviter qu'elles ne se déforment.

**Lisière** Bord du tissu dans le sens du fil de chaîne.

### Abréviations utilisées

DV : devant  
DS : dos  
DVD : devant droit  
DVG : devant gauche  
DSD : dos droit  
DSG : dos gauche  
MDV : milieu devant  
MDS : milieu dos  
CC : couture de côté  
EP : empiècement  
CN : ceinture  
CE : couture d'épaule  
G : gauche  
D : droit