

DIFFICULTÉ



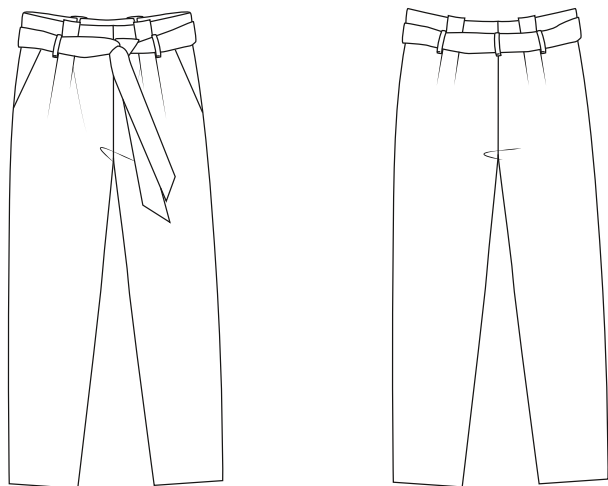
PANTALON

Harper

LA MAISON
Victor

Modèle

Tailles 30 à 48



Ce tableau indique la longueur de ce vêtement.

Taille	30	32	34	36	38
Longueur d'entrejambe en cm	60,25	67,25	74,25	74,25	74,25
Longueur de côté en cm (ceinture incluse)	86,5	94,5	102,5	103	103,75
Taille	40	42	44	46	48
Longueur d'entrejambe en cm	74,25	74,5	74,5	74,5	74,5
Longueur de côté en cm (ceinture incluse)	104,25	104,75	105,25	106	106,5

Matériel

- Fil à coudre
- Ruban à couture
- Bouton-pression (ø 20 mm) : 1
- Fermeture éclair : 15 cm
- Doublure : max. 30 cm
- Doublure thermocollante : max. 30 cm
- Tissu (largeur 140 cm) : voir tableau

Taille	30-32	34-36	38-48
Longueur du tissu en cm	135	150	220

Notre tissu

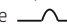
Nous avons utilisé un tissu structuré légèrement extensible. Pour réaliser ce patron, utilisez toujours un tissu tissé légèrement extensible. Nous déconseillons le jersey.

Pièces du patron

Découpez les pièces du patron dans votre tissu, selon la quantité indiquée ci-dessous.

A	devant : 2x
B	dos : 2x
C	poche : 2x (doublure)
D	ouverture : 2x
E	ceinture DVD : 1x
F	ceinture DVG : 1x
G	ceinture dos : 1x au pli du tissu
H	braguette : 1x
I	passants : 1x
J	ceinture : 2x

Attention !

Pour découper une même pièce 2x, découpez-la dans les deux épaisseurs du tissu plié en deux. Pour découper une seule pièce mais symétrique, alignez le symbole  sur le pli du tissu.

Valeurs de couture

Ces valeurs de couture sont prévues autour des parties du patron si vous avez sélectionné « cutline » dans « layers ».

A, B	ourlet : 4 cm - pourtour : 1 cm
C, D, E, F, H, J	pourtour : 1 cm
G	MDS : 0 cm (sur le pli du tissu) pourtour : 1 cm
I	pourtour : 0 cm

Attention !

N'oubliez pas de reproduire sur le tissu tous les repères indiqués sur le patron, à l'aide de crans et de faufil.

Renforcer

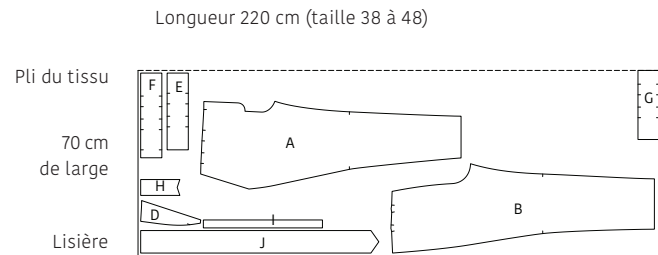
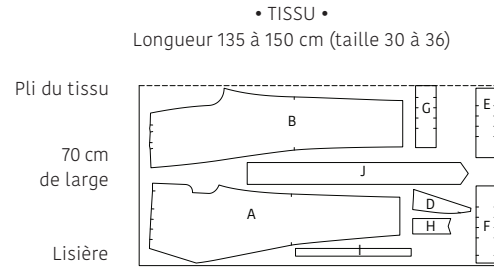
Renforcez les pièces suivantes sur l'envers à l'aide de l'entoilage thermocollant.

A	parementure à braguette rapportée, valeur d'ourlet
B	valeur d'ourlet
C	ruban de couture sur le côté en biais

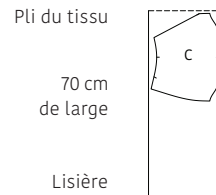
Plan de coupe

Attention !

Le plan ci-contre est adapté à un tissu d'une largeur de 140 cm. Si vous utilisez un tissu de la collection La Maison Victor, consultez au préalable le plan de coupe correspondant au tissu en question sur notre site, car la largeur (et donc le plan de coupe) peut varier.



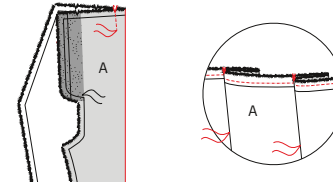
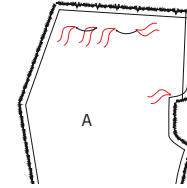
• DOUBLURE •
Longueur 30 cm (taille 30 à 48)



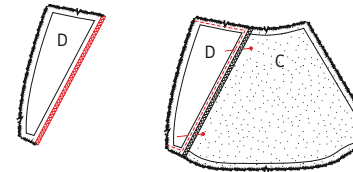
Marche à suivre

1 Devant

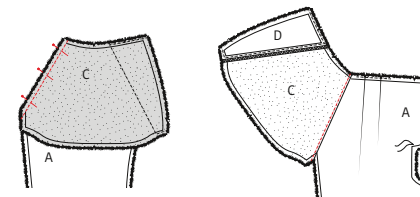
Marquez les points indiqués sur le devant (A) à l'aide de faufils.



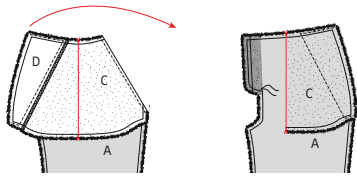
Réalisez les 2 plis à la taille dans A en superposant les repères de la taille, endroit sur endroit. Piquez la valeur du pli verticalement jusqu'aux faufils. Repassez la valeur du pli, à l'intérieur de l'ouvrage, vers MDV. Piquez la partie supérieure des plis à 0,5 cm du bord.



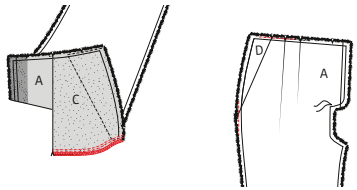
Surfilez ou surjetez le bord en biais de l'ouverture de la poche (D). Épinglez D sur le côté indiqué de la poche (C) et piquez.



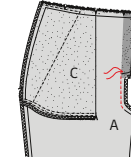
Épinglez l'autre bord en biais de C sur celui de A endroit sur endroit et piquez. Pliez la couture vers C et piquez sur C juste à côté de la couture pour fixer la valeur de couture en dessous sur C.



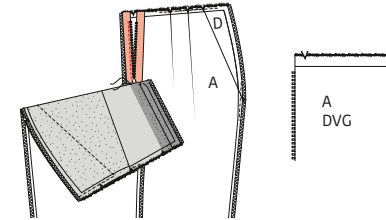
Pliez C vers l'envers de A et ensuite en deux sur les repères en haut et en bas.



Pliez A de côté et piquez le bord inférieur de C avec une double couture. Surfilez ou surjetez la couture. Piquez le bord supérieur et inférieur de la poche sur A dans la valeur de couture. Répétez toutes les opérations précédentes avec les autres parties A, C et D.

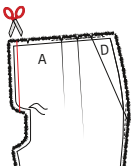


Posez les deux parties A endroit sur endroit et repère MDV sur repère MDV. Piquez un bout de la couture MDV jusqu'au faufil. Restez à env. 2 cm de la couture de l'entrejambe.

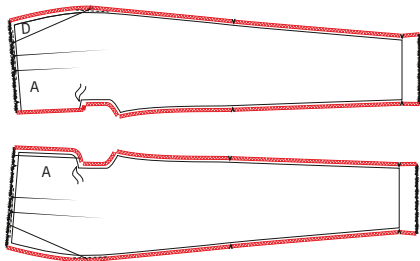


Posez les deux devants devant vous, avec l'endroit du tissu vers vous. Posez également le ruban de la fermeture éclair devant vous, avec l'endroit vers vous. Tournez le ruban droit de la fermeture éclair pour le poser avec l'endroit sur l'endroit de A DVG. Posez le ruban de la fermeture éclair juste à côté du surfil, les dents de la fermeture éclair commencent à 1,5 cm sous le bord de la couture de la taille. Piquez au milieu du ruban de la fermeture éclair (à 1 cm du bord), à l'aide du demi-pied-de-biche ou du pied-de-biche pour fermeture éclair. Pliez maintenant le ruban de la fermeture éclair vers l'envers de A DVG et fermez la fermeture éclair.

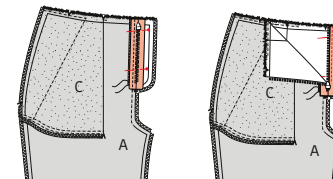
2 Fermeture éclair



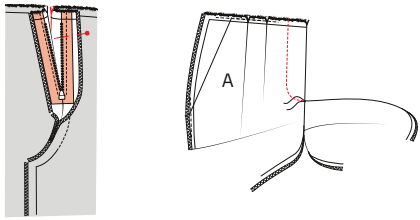
Découpez un morceau de la parementure rapportée du devant gauche A (A DVG) sur la ligne indiquée.



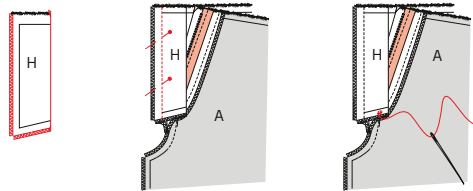
Surfilez ou surjetez la couture MDV et les coutures de l'entrejambe et de côté des deux parties A.



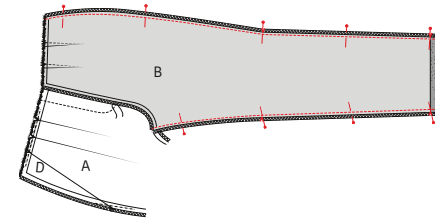
Posez les deux parties A à nouveau endroit sur endroit, les repères MDV doivent correspondre. Épinglez maintenant le second ruban de la fermeture éclair (fermeture éclair fermée, les repères MDV concordent) sur la parementure rapportée de A DVD et endroit sur endroit. Ouvrez la fermeture éclair et piquez au milieu du ruban de la fermeture éclair.



Repassez ensuite la parementure rapportée de A DVD vers l'envers sur le repère MDV. Faites correspondre la ligne de pli et la couture MDV. Épinglez et réalisez une pique décorative sur l'endroit, qui suit la forme de la parementure. Terminez la couture sur la couture MDV sous l'extrémité de la fermeture éclair.

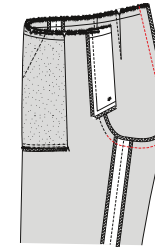


Repassez la braguette (H) en deux, envers sur envers. Surfilez ou surjetez le long côté et le bord inférieur en biais. Épinglez le côté surfilé de H sur A DVG (la fermeture éclair se trouve entre les parties du tissu) et piquez. Repliez H de côté. Cousez ensuite le coin de H sur la parementure de A DVD avec quelques points.



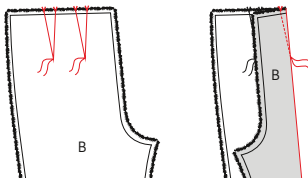
4 Coutures de côté et d'entrejambe

Posez A et B endroit sur endroit et piquez la couture de l'entrejambe et de côté. Attention, la couture de l'entrejambe doit être piquée de l'ourlet jusqu'au genoux, et à partir des genoux jusqu'à l'entrejambe, vous devez légèrement étirer B par rapport à A. Il y a une différence de 0,5 cm. Ouvrez les coutures et repassez.



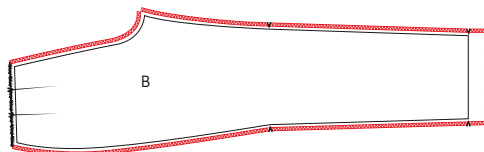
5 Fourche

Glissez une jambe dans l'autre, endroit sur endroit. Épinglez et fermez le restant de la fourche (commencez à piquer là où vous étiez arrêté). Ouvrez la couture et repassez.

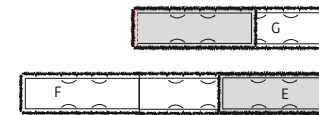


3 Dos

Marquez les points indiqués sur le dos (B). Superposez les repères sur la ligne de la taille de B, endroit sur endroit et piquez la pince à partir des repères vers zéro sur le fauil qui indique la fin de la pince.

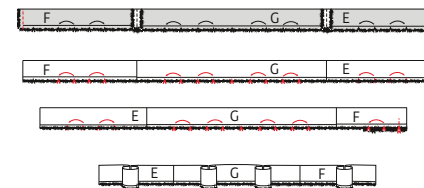


Surfilez ou surjetez les coutures MDS, de côté et de l'entrejambe des deux parties B.

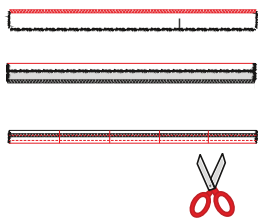


6 Ceinture et passants

Épinglez les coutures de côté de la ceinture DVD (E), de la ceinture DVG (F) et de la ceinture DS (G) endroit sur endroit et piquez. Ouvrez les coutures et repassez.



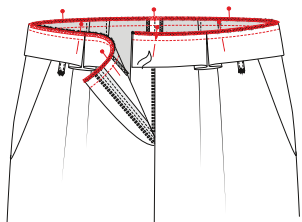
Pliez la ceinture en deux dans la hauteur, endroit sur endroit. Piquez les côtés courts et retournez la ceinture ensuite à l'endroit. Pliez les repères l'un sur l'autre dans le sens indiqué et piquez 2 cm verticalement pour former les plis.



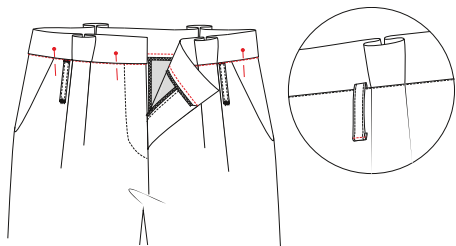
Surfilez ou surjetez un long côté des passants (I). Pliez et repassez 1 cm du côté long non fini et repassez le côté long fini par-dessus. Piquez ensuite à 2 mm du bord. Sur l'autre long côté, réalisez également une pique à 2 mm du bord. Coupez I en 5 parties égales.



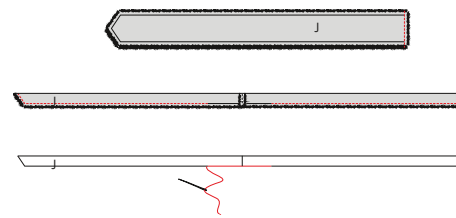
Épinglez les passants sur les endroits indiqués, l'endroit vers le haut et piquez à 0,5 cm du bord.



Épinglez les bords non finis de la ceinture sur la taille endroit sur endroit et avec les repères sur les repères correspondants. Surfilez ou surjetez la couture. Repassez la valeur de couture vers le bas.

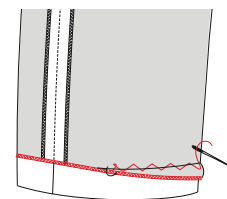


Réalisez une pique sur le pantalon dans la couture de construction de la ceinture. Pliez le bord inférieur des passants sur 1 cm et piquez. Attention, ne les fixez pas trop serrés pour permettre à la ceinture de passer facilement en dessous.



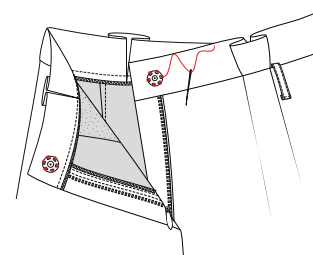
7 Ceinture

Épinglez les côtés courts droits de la ceinture (J) l'un sur l'autre, endroit sur endroit. Ouvrez la couture et repassez. Pliez J en deux dans la hauteur, endroit sur endroit. Piquez les côtés indiqués, mais laissez une ouverture pour pouvoir retourner J à l'envers. Cousez la fermeture après l'avoir tourné.



8 ourlet

Surfilez ou surjetez l'ourlet. Repassez la valeur d'ourlet et cousez avec un point chausson invisible.



9 Bouton-pression














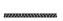

Cousez le bouton-pression sur la ceinture.



10 Repassage final

Repassez l'ouvrage et le tour est joué.

Légende marche à suivre

-  Endroit du tissu
-  Envers du tissu
-  Thermocollant
-  Pli
-  Faufiler
-  Couper
-  Arrière de la fermeture éclair
-  Glissière
-  Repasser
-  Fermeture éclair fermée
-  Fermeture éclair ouverte
-  Biais endroit
-  Biais envers
-  Bouton
-  Épinglé à tête
-  Boutonnière
-  Ligne de pli
-  Ligne à piquer
-  Fil de faufilage
-  Repère valeur de couture
-  Tissu sans valeur de couture
-  Overlock / zigzag
-  Faufil
-  Crans

Colophon

La Maison Victor est une publication de :

Roularta Media Group

Roularta Media Group nv
Meiboomlaan 33
8800 Roeselare
BTW BE 0434 278 896

Président : Rik De Nolf
Directeur général : Xavier Bouckaert
Directeur des magazines : Jos Grobben
Editeur : Karen Hellemans
Editeur Responsable : Xavier Bouckaert
p/a Meiboomlaan 33, 8800 Roeselare, Belgique

Business Manager : Lies Bresseel
Rédactrice en chef : Ann De Tremerie

Coordinatrice de rédaction : Britt Guetens
Conception de patron : Teresa Bosteels, Celine Van Wassenhoven

Mise en page et illustrations : Livina Stockmans, Valerie Le Roi
Photographie : Nathalie Samain
Styling : Marieke De Pauw

* Cette publication est protégée par le droit d'auteur. Vous souhaitez scanner, enregistrer numériquement, copier plusieurs fois ou utiliser commercialement nos articles? Contactez Ann.Van.De.Walle@roularta.be Plus d'infos sur www.presscopyrights.be

* Les marques, fabricants, distributeurs et magasins cités dans les pages rédactionnelles le sont à titre d'information pratique et non publicitaire. Les prix de vente publiés et non imposés par la loi sont communiqués à titre purement indicatif, sous réserve d'erreur ou de modification éventuelle.

* Les patrons présentés avec ce magazine ou les sites ou applications numériques associés sont uniquement destinés à l'utilisation personnelle par l'acheteur. Les patrons et les articles réalisés à l'aide des patrons ne peuvent en aucun cas et par aucun moyen être mis à la disposition de tiers, vendus ou servir un but commercial.

* Cette publication ne peut être utilisée à des fins autres que la vente au prix imposé. En aucun cas elle ne peut être comprise dans un « portefeuille de lecture » ni être donnée en location sans l'accord exprès et préalable de l'éditeur. En l'achetant, chaque personne s'engage à respecter cette clause sous peine de dommages et intérêts.

De quoi parle-t-on ?

Parementure La partie du patron que l'on utilise pour parachever les bords tels qu'encolures, emmanchures, fermetures éclair ou milieu devant.

Ruban droit-fil / biais Une bande de tissu plus étroite ou un ruban que l'on pique sur le bord à parachever. Comme son nom l'indique un ruban droit-fil est coupé dans le fil droit, un biais est coupé dans le biais.

Doubler Piquer les pourtours de deux morceaux de tissu (ou d'un morceau plié double), l'endroit sur l'endroit, et retourner.

Arrêter Consolider une couture au début et à la fin de celle-ci en réalisant trois points vers l'arrière puis un vers l'avant.

Repères Certains repères sont réalisés à l'aide de crans, de petites coupures effectuées dans le pourtour du tissu pour indiquer l'emplacement d'éléments importants (plis, emmanchures...). Les points importants situés à l'intérieur du patron tels que les extrémités d'une pince, l'emplacement d'un bouton, d'une boutonnière, d'une poche, d'un rabat... sont marqués à l'aide d'un faufil.

Milieu dos La ligne indiquant le milieu de l'arrière du corps.

Milieu devant La ligne indiquant le milieu du devant du corps.

Bande couture Bande de ruban thermocollant d'1, 1,5 ou 2 cm de large utilisée pour consolider des coutures droites (telles que les coutures d'épaule) sur l'envers afin d'éviter que le tissu ne se détende.

Valeur de couture Une quantité de tissu supplémentaire nécessaire à l'assemblage de deux parties. Cette valeur dépend du mode de finition utilisé.

Overlock Couper les bords qui s'effilochent avec une machine overlock et les peaufiner avec un point overlock.

Presser Appuyer un fer à repasser sur un linge humide pour entre autres aplatir les coutures ou obtenir des plis bien nets. Quand vous pressez, vous ne bougez presque pas votre fer à repasser.

Pincés En pliant et piquant partiellement le tissu à certains endroits, vous donnez davantage de forme à votre vêtement. Ces plis sont appelés pincés.

Pied-de-biche La pièce de votre machine à coudre

sur laquelle les couches de tissu sont insérées et transportées.

Largeur pied-de-biche Coudre à la largeur pied-de-biche consiste à faire passer le bord du pied-de-biche le long de la couture ou du bord à piquer.

Ruban thermocollant Ou doublure thermocollante. Une fine toile que l'on repasse sur l'envers de certaines parties d'un vêtement pour les consolider. Par exemple : pour une ceinture rapportée, une parementure ou un col.

Faufiler Assembler différentes couches de tissu avec une aiguille à coudre et du fil de faufilage en faisant de grands points, ou retracer certaines lignes du patron sur le tissu.

Pli du tissu Le pli du tissu obtenu en le pliant double.

Valeur d'aisance Espace supplémentaire prévu dans le patron en plus des mensurations exactes pour garantir suffisamment de liberté de mouvement et de confort.

Éclaircir Recouper une partie de la valeur de couture pour éviter une épaisseur excessive à un endroit. Dans les coins, la valeur de couture est recoupée en biais pour pouvoir la retourner idéalement.

Bordure Bande thermocollante d'1 cm de large, coupée en biais et renforcée avec un fil de chaîne. Elle sert à consolider des courbes (encolures et emmanchures) pour éviter qu'elles ne se déforment.

Lisière Bord du tissu dans le sens du fil de chaîne.

Abréviations utilisées

DV : devant
DS : dos
DVD : devant droit
DVG : devant gauche
DSD : dos droit
DSG : dos gauche
MDV : milieu devant
MDS : milieu dos
CC : couture de côté
EP : empiècement
CN : ceinture
CE : couture d'épaule
G : gauche
D : droit