

DIFFICULTÉ



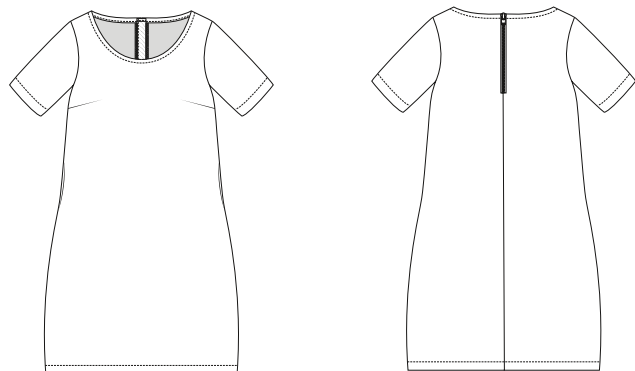
ROBE

Solange

LA MAISON
Victor

Modèle

Tailles 30 à 48



Matériel

- Fil à coudre
- Fermeture éclair : 20 cm
- Ruban en biais (largeur 2 cm) : voir tableau
- Ruban vergé (largeur 2,5 cm) : 24 cm
- Coton pour la doublure de la poche : 25 cm
- Tissu (largeur 140 cm) : voir tableau

Taille	30	32	34	36	38	40	42	44	46	48
Ruban en biais (en cm)	56,5	60	63,5	65	67	69	70,5	72	74	75

Taille	30-32	34-48
Longueur tissu (en cm)	115	130

Notre tissu


On préférera un tricot moyen, comme le french terry, pour cette robe. Ce patron convient uniquement au tricot.

Pièces du patron

Découpez les pièces du patron dans votre tissu, selon la quantité indiquée ci-dessous.

A	devant : 1x sur le pli du tissu
B	dos : 2x
C	manche : 2x
D	poche : 4x (2x en doublure, 2x en tissu)

Attention !

Pour découper une même pièce 2x, découpez-la dans les deux épaisseurs du tissu plié en deux. Pour découper une seule pièce mais symétrique, alignez le symbole  sur le pli du tissu.

Valeurs de couture

Ces valeurs de couture sont prévues autour des parties du patron si vous avez sélectionné « cutline » dans « layers ».

A	MDV : 0 cm (sur le pli du tissu) - ourlet : 2,5 cm - pourtour : 1 cm
B	ourlet : 2,5 cm - pourtour : 1 cm
C	ourlet : 2,5 cm - pourtour : 1 cm
D	pourtour : 0 cm

Attention !

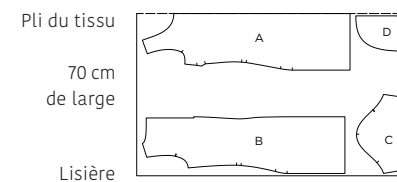
N'oubliez pas de reproduire sur le tissu tous les repères indiqués sur le patron, à l'aide de crans et de faufil.

Plan de coupe

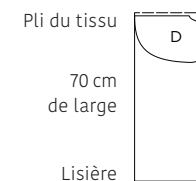
Attention !

Le plan ci-contre est adapté à un tissu d'une largeur de 140 cm. Si vous utilisez un tissu de la collection La Maison Victor, consultez au préalable le plan de coupe correspondant au tissu en question sur notre site, car la largeur (et donc le plan de coupe) peut varier.

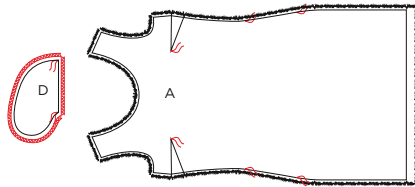
• TISSU •
Longueur 115 à 130 cm (taille 30 à 48)



• DOUBLURE •
Longueur 25 cm (taille 30 à 48)

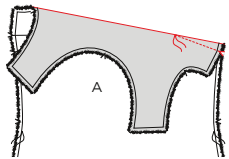


Marche à suivre

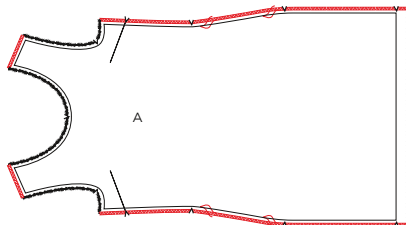


1 Devant

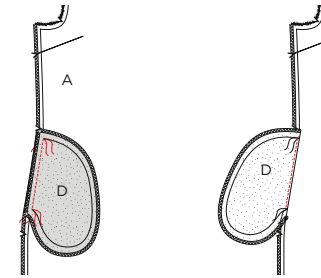
Marquez les points indiqués sur le devant (A) et les parties poche (D) à l'aide de faufils. Surjetez ou surfilez le pourtour de toutes les parties D.



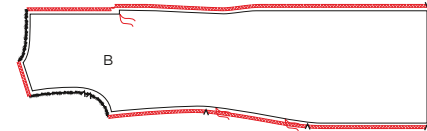
Pliez les repères dans la couture de côté de A l'un sur l'autre, endroit sur endroit, pour piquer les pinces poitrine. Piquez des repères de zéro vers le faufil. Repassez ensuite les pinces poitrine vers le bas.



Surfilez ou surjetez les coutures d'épaule et de côté de A.

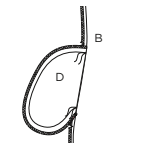


Épinglez le côté droit d'une partie poche D en doublure sur A endroit sur endroit et faufils sur faufils. Piquez entre les faufils. Repliez D et la valeur de couture vers le côté et piquez sur D juste à côté de la couture, pour fixer D sur la valeur de couture en dessous. Répétez ces opérations pour l'autre partie D de l'autre côté de A.

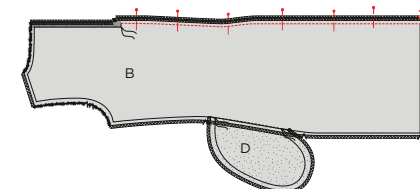


2 Dos

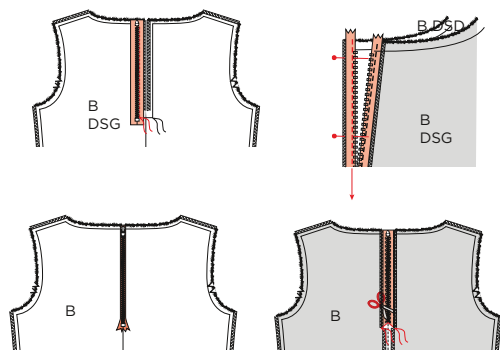
Marquez les points indiqués sur les deux parties dos (B) à l'aide d'un faufil. Surfilez ou surjetez les coutures d'épaule, de côté et du MDS des deux parties B.



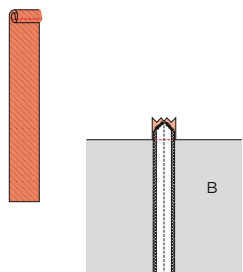
Répétez les opérations de l'étape 1 pour piquer les parties de la poche D restantes sur B, à l'exception de la pique supplémentaire de fixation sur la valeur couture.



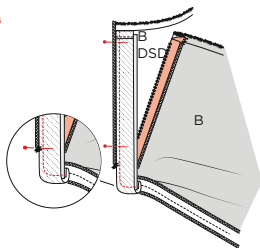
Épinglez les deux parties B endroit sur endroit et piquez la couture MDS de l'ourlet au faufil.. Ouvrez la couture et repassez.



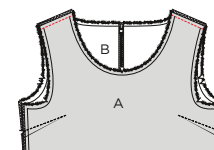
Posez l'ouvrage devant vous, avec l'endroit vers vous. Posez également la fermeture éclair devant vous, avec l'endroit vers vous. Retournez le ruban gauche vers la gauche et posez-le sur le dos gauche (DSG), endroit sur endroit. Piquez jusqu'au faufil. Utilisez un pied-de-biche pour fermeture éclair ou un demi-pied-de-biche. Repliez la fermeture éclair vers la droite, l'endroit vers le haut et pliez le ruban droit de la fermeture éclair vers la droite, il se retrouve sur le dos droit (DSD), endroit sur endroit. Piquez de cette façon. Ensuite, donnez des crans dans la valeur de couture de B jusqu'aux faufils.



Pliez le triangle créé vers le bas vers l'envers de B. Piquez-le sur l'extrémité du ruban de couture, horizontalement.

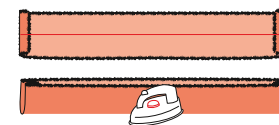


Pliez une extrémité du ruban vergé 2x et piquez. Épinglez et piquez le ruban vergé sur le ruban de la fermeture éclair du DSD. Posez le bord plié sur les premières dents de la fermeture éclair. Pliez l'autre extrémité du ruban vergé autour du bas du ruban de la fermeture éclair et piquez horizontalement.



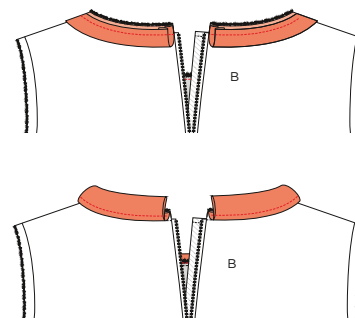
3 Coutures d'épaule

Posez A et B endroit sur endroit et piquez les coutures d'épaule. Ouvrez les coutures et repassez.

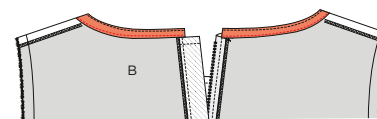


4 Encolure

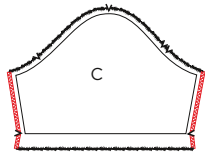
Ouvrez et repassez le ruban en biais préplié. Pliez 2 côtés court sur 1 cm vers l'intérieur. Ensuite, pliez le ruban en deux dans la hauteur, envers sur envers.



Épinglez le ruban en biais sur l'endroit de l'encolure de l'ouvrage. La ligne de pli du ruban est posée vers le bas. Piquez sur 1 cm. Coupez ensuite la valeur de couture à 0,5 cm. Pliez le ruban en biais et la valeur de couture vers le haut et piquez juste à côté de la couture sur le ruban en biais, pour le fixer sur la valeur de couture en dessous.

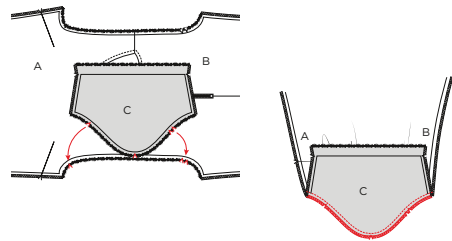


Pliez le ruban en biais entièrement sur l'envers de l'encolure pour qu'il soit invisible sur l'extérieur de l'ouvrage. Épinglez et piquez juste à côté.

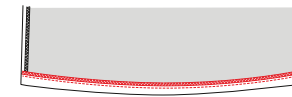


5 Manches

Surfilez ou surjetez les côtés des deux parties de la manche (C).

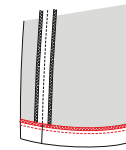


Épinglez la tête de C à l'emmanchure de l'ouvrage, endroit sur endroit. Épinglez d'abord les repères l'un sur l'autre. Le repère simple indique le devant, le repère double le dos. Répartissez ensuite le tissu entre les repères. Piquez et surfilez ou surjetez la couture. Faites de même avec l'autre partie C de l'autre côté de l'ouvrage.



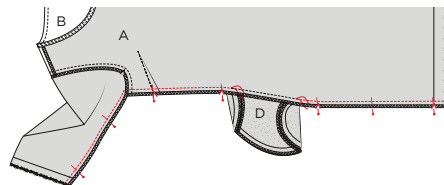
7 ourlets

Surfilez ou surjetez l'ourlet et les ourlets de la manche et repassez la valeur de l'ourlet. Piquez.



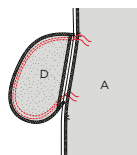
8 Repassage final

Repassez l'ouvrage et le tour est joué.






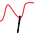


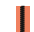













6 Coutures de côté et de dessous de manche

Épinglez A, B et C endroit sur endroit et piquez les coutures de côté et dessous de manche en une fois jusqu'aux faufiles pour l'ouverture de la poche. Recommencez à partir du faufil sous l'ouverture de la poche jusqu'à l'ourlet. Repliez la valeur de couture de D de côté. Ouvrez ensuite les coutures et repassez.



Épinglez ensuite le pourtour des parties de la poche (D) endroit sur endroit et piquez-les à 1,5 cm entre les deux faufiles, avec une double pique. Repliez les valeurs de couture de A et B.

Légende marche à suivre

-  Endroit du tissu
-  Envers du tissu
-  Thermocollant
-  Pli
-  Faufiler
-  Couper
-  Arrière de la fermeture éclair
-  Glissière
-  Repasser
-  Fermeture éclair fermée
-  Fermeture éclair ouverte
-  Biais endroit
-  Biais envers
-  Bouton
-  Épingler à tête
-  Boutonnière
-  Ligne de pli
-  Ligne à piquer
-  Fil de faufilage
-  Repère valeur de couture
-  Tissu sans valeur de couture
-  Overlock / zigzag
-  Faufil
-  Crans

Colophon

La Maison Victor est une publication de :

Roularta Media Group

Roularta Media Group nv
Meiboomlaan 33
8800 Roeselare
BTW BE 0434 278 896

Président: Rik De Nolf
Directeur général: Xavier Bouckaert
Directeur des magazines: Jos Grobben
Editeur: Karen Hellemans
Editeur Responsable: Xavier Bouckaert
p/a Meiboomlaan 33, 8800 Roeselare, Belgique

Business Manager: Lies Bresseel
Rédactrice en chef: Ann De Tremerie

Coordinatrice de rédaction: Britt Guetens
Conception de patron: Teresa Bosteels, Celine Van Wassenhoven

Mise en page et illustrations: Livina Stockmans, Valerie Le Roi
Photographie: Joost Joossen
Styling: Siska Loraine

* Cette publication est protégée par le droit d'auteur. Vous souhaitez scanner, enregistrer numériquement, copier plusieurs fois ou utiliser commercialement nos articles? Contactez Ann.Van.De.Walle@roularta.be Plus d'infos sur www.presscopyrights.be

* Les marques, fabricants, distributeurs et magasins cités dans les pages rédactionnelles le sont à titre d'information pratique et non publicitaire. Les prix de vente publiés et non imposés par la loi sont communiqués à titre purement indicatif, sous réserve d'erreur ou de modification éventuelle.

* Les patrons présentés avec ce magazine ou les sites ou applications numériques associés sont uniquement destinés à l'utilisation personnelle par l'acheteur. Les patrons et les articles réalisés à l'aide des patrons ne peuvent en aucun cas et par aucun moyen être mis à la disposition de tiers, vendus ou servir un but commercial.

* Cette publication ne peut être utilisée à des fins autres que la vente au prix imposé. En aucun cas elle ne peut être comprise dans un « portefeuille de lecture » ni être donnée en location sans l'accord exprès et préalable de l'éditeur. En l'achetant, chaque personne s'engage à respecter cette clause sous peine de dommages et intérêts.

De quoi parle-t-on ?

Parementure La partie du patron que l'on utilise pour parachever les bords tels qu'encolures, emmanchures, fermetures éclairs ou milieu devant.

Ruban droit-fil / biais Une bande de tissu plus étroite ou un ruban que l'on pique sur le bord à parachever. Comme son nom l'indique un ruban droit-fil est coupé dans le fil droit, un biais est coupé dans le biais.

Doubler Piquer les pourtours de deux morceaux de tissu (ou d'un morceau plié double), l'endroit sur l'endroit, et retourner.

Arrêter Consolider une couture au début et à la fin de celle-ci en réalisant trois points vers l'arrière puis un vers l'avant.

Repères Certains repères sont réalisés à l'aide de crans, de petites coupures effectuées dans le pourtour du tissu pour indiquer l'emplacement d'éléments importants (plis, emmanchures...). Les points importants situés à l'intérieur du patron tels que les extrémités d'une pince, l'emplacement d'un bouton, d'une boutonnière, d'une poche, d'un rabat... sont marqués à l'aide d'un faufil.

Milieu dos La ligne indiquant le milieu de l'arrière du corps.

Milieu devant La ligne indiquant le milieu du devant du corps.

Bande couture Bande de ruban thermocollant d'1, 1,5 ou 2 cm de large utilisée pour consolider des coutures droites (telles que les coutures d'épaule) sur l'envers afin d'éviter que le tissu ne se détende.

Valeur de couture Une quantité de tissu supplémentaire nécessaire à l'assemblage de deux parties. Cette valeur dépend du mode de finition utilisé.

Overlock Couper les bords qui s'effilochent avec une machine overlock et les peaufiner avec un point overlock.

Presser Appuyer un fer à repasser sur un linge humide pour entre autres aplatir les coutures ou obtenir des plis bien nets. Quand vous pressez, vous ne bougez presque pas votre fer à repasser.

Pincés En pliant et piquant partiellement le tissu à certains endroits, vous donnez davantage de forme à votre vêtement. Ces plis sont appelés pincés.

Pied-de-biche La pièce de votre machine à coudre

sur laquelle les couches de tissu sont insérées et transportées.

Largeur pied-de-biche Coudre à la largeur pied-de-biche consiste à faire passer le bord du pied-de-biche le long de la couture ou du bord à piquer.

Ruban thermocollant Ou doublure thermocollante. Une fine toile que l'on repasse sur l'envers de certaines parties d'un vêtement pour les consolider. Par exemple : pour une ceinture rapportée, une parementure ou un col.

Faufiler Assembler différentes couches de tissu avec une aiguille à coudre et du fil de faufilage en faisant de grands points, ou retracer certaines lignes du patron sur le tissu.

Pli du tissu Le pli du tissu obtenu en le pliant double.

Valeur d'aisance Espace supplémentaire prévu dans le patron en plus des mensurations exactes pour garantir suffisamment de liberté de mouvement et de confort.

Éclaircir Recouper une partie de la valeur de couture pour éviter une épaisseur excessive à un endroit. Dans les coins, la valeur de couture est recoupée en biais pour pouvoir la retourner idéalement.

Bordure Bande thermocollante d'1 cm de large, coupée en biais et renforcée avec un fil de chaîne. Elle sert à consolider des courbes (encolures et emmanchures) pour éviter qu'elles ne se déforment.

Lisière Bord du tissu dans le sens du fil de chaîne.

Abréviations utilisées

DV : devant
DS : dos
DVD : devant droit
DVG : devant gauche
DSD : dos droit
DSG : dos gauche
MDV : milieu devant
MDS : milieu dos
CC : couture de côté
EP : empiècement
CN : ceinture
CE : couture d'épaule
G : gauche
D : droit