

DIFFICULTÉ



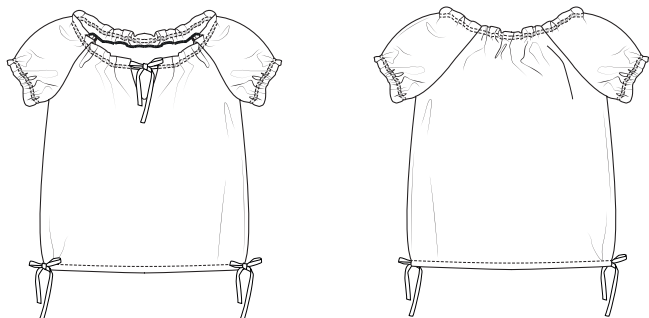
BLOUSE

**Mariella**

LA MAISON  
*Victor*

## Modèle

Tailles 34 à 56



Ce tableau indique la longueur de ce vêtement.

Taille	34	36	38	40	42	44
Longueur milieu dos (en cm)	59	60	61	62	64	64
	46	48	50	52	54	56
	66	67	67	68	69	70

## Matériel

- Fil à coudre
- Doublure thermocollante : max. 30 cm
- Élastique (largeur 0,5 cm) : voir le tableau
- Ruban (largeur 0,5 cm) : voir le tableau
- Tissu (largeur 140 cm) : voir le tableau

Taille	34-46	48-56
Longueur du tissu (en cm)	140	205

Taille	34	36	38	40	42	44
Élastique manche (en cm)	52	54	57	59	62	64
	46	48	50	52	54	56
	66	70	74	77	81	84

Taille	34-36	38-40	42-44	46-48	50-52	54-56
Ruban hanche (en cm)	200	210	220	230	240	255
Ruban encolure (en cm)	145	145	145	145	145	145
TOTAL	345	355	365	375	385	400

### Conseil couture !

Comme nous, vous pouvez réaliser le ruban dans la même tissu que la blouse. Prévoyez alors 5 cm de tissu en plus. Découpez une bande de 2 cm de large et de la longueur indiquée. Pliez les côtés courts vers l'envers sur 1 cm, les longs côtés sur 0,5 cm et pliez le ruban en deux dans la longueur. Repassez le bord plié.

## Notre tissu

Nous avons sélectionné un tissu léger en 100 % viscose avec un imprimé branché. Le tissu uni est une étoffe fluide composée de 70 % de cupro et de 30 % de coton.

## Conseil tissu


Pour ce haut, choisissez un tissu léger, souple tel que le crêpe, la soie, la viscose, le tencel, le coton fin. Un voile souple est également une bonne option. Les tissus épais ou extensibles ne conviennent pas, car les fronces ne seraient pas jolies.

## Pièces du patron

Découpez les pièces du patron dans votre tissu, selon la quantité indiquée ci-dessous.

A	devant : 1x sur le pli du tissu
B	dos : 1x sur le pli du tissu
C	manche : 2x
D	parementure devant : 1x sur le pli du tissu
E	parementure dos : 1x sur le pli du tissu

### Attention !

Pour découper une même pièce 2x, découpez-la dans les deux épaisseurs du tissu plié en deux. Pour découper une seule pièce mais symétrique, alignez le symbole  sur le pli du tissu.

## Valeurs de couture

Ces valeurs de couture sont prévues autour des parties du patron si vous avez sélectionné « cutline » dans « layers ».

A, B, D, E	MDV/MDS : 0 cm (sur le pli du tissu) – pourtour : 1 cm
C	pourtour : 1 cm

### Attention !

N'oubliez pas de reproduire sur le tissu tous les repères indiqués sur le patron, à l'aide de crans et de faufil.

## Renforcer

Renforcez les pièces suivantes sur l'envers à l'aide de l'entoilage thermocollant.

D, E	entièrement
------	-------------

### Attention !

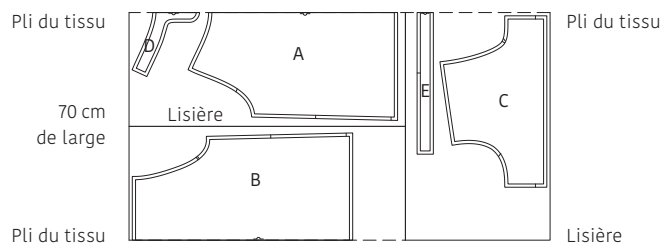
Généralement, la largeur de la doublure thermocollante est de 90 cm. Vous devez donc encoller la partie E en deux fois pour la plupart des tailles.

## Plan de coupe

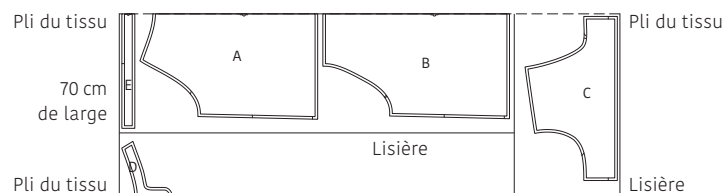
### Attention !

Le plan ci-contre est adapté à un tissu d'une largeur de 140 cm. Si vous utilisez un tissu de la collection La Maison Victor, consultez au préalable le plan de coupe correspondant au tissu en question sur notre site, car la largeur (et donc le plan de coupe) peut varier.

• TISSU •  
Longueur 140 cm (taille 34 à 46)



Longueur 205 cm (taille 48 à 56)



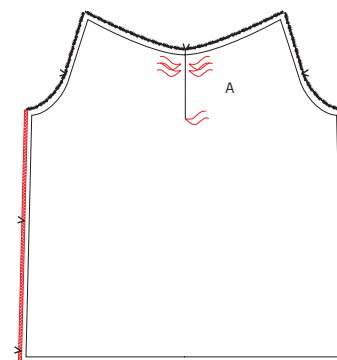
### Attention !

Pour les tailles 34 à 46, pliez le tissu avec un double pli du tissu pour pouvoir couper les parties A, B et D. Pliez ensuite le tissu restant avec un simple pli pour couper les parties C et E. Pour les tailles 48 à 56, pliez le tissu avec un double pli du tissu pour pouvoir couper les parties A, B, D et E. Pliez ensuite le tissu restant avec un simple pli pour couper les parties C.

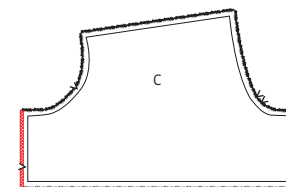
## Marche à suivre

### 1 Manches

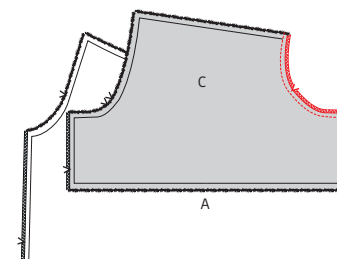
Marquez les points indiqués sur le devant (A) à l'aide d'un faufil, le plus bas sur la ligne MDV, les quatre supérieurs à 0,5 cm de la couture MDV. Surfilez ou surjetez les coutures de côté et l'ourlet de A.

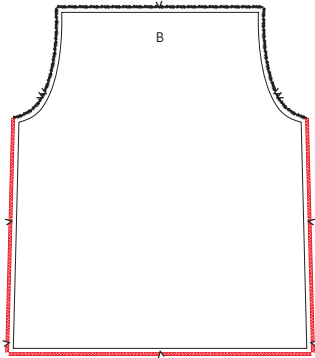


Surjetez ou surfilez les coutures de côté de la manche (C).

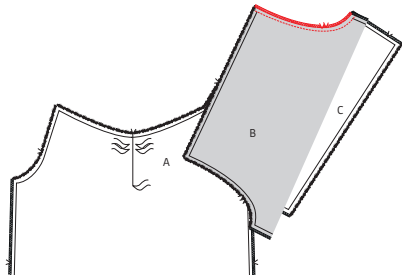


Épinglez A et C endroit sur endroit. La couture raglan avec 1 repère doit être montée sur A. Piquez la couture et surfilez ou surjetez-la. Repassez la couture vers A.

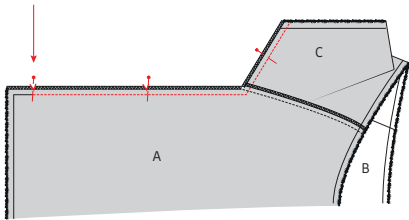




Surfilez ou surjetez les coutures de côté et l'ourlet du dos (B).

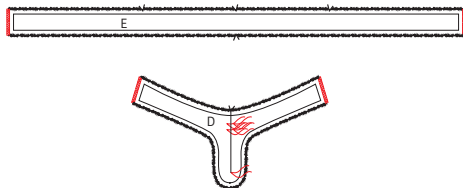


Superposez les coutures raglan avec les deux repères de B et de C, endroit sur endroit. Surjetez ou surfilez la couture et repassez la couture vers B. Répétez les étapes précédentes pour l'autre partie C de l'autre côté de A et B.



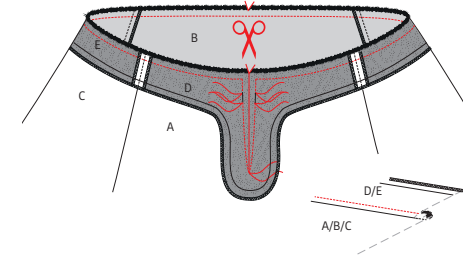
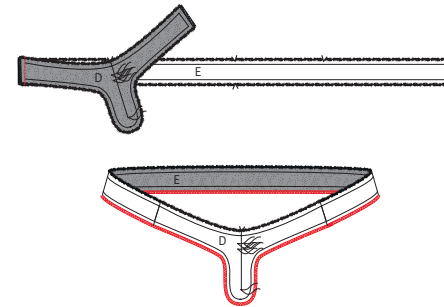
## 2 Coutures dessous de manche et de côté

Posez le devant et le dos endroit sur endroit. Piquez de la manche jusqu'au repère de l'ourlet et ouvrez les coutures, pliez et repassez également la partie non cousue de la couture de côté sur 1 cm.



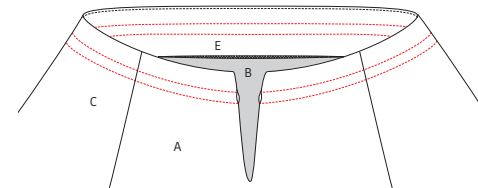
## 3 Parementure

Surfilez ou surjetez les côtés courts de la parementure DV (D) et de la parementure dos (E). Marquez les repères sur D à l'aide d'un fauil : le plus bas sur la ligne MDV et les quatre supérieurs à 0,5 cm de la couture MDV.

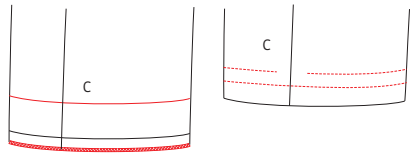


Épinglez les côtés courts de D et E endroit sur endroit et piquez. Ouvrez les coutures. Surfilez ou surjetez le bord extérieur de la parementure.

Épinglez la parementure sur l'encolure de l'ouvrage, endroit sur endroit. Piquez l'encolure et la couture MDV comme indiqué sur le dessin, mais laissez une ouverture pour le ruban entre les fauils en haut, des deux côtés de la couture MDV de A. Piquez en pointe vers le fauil inférieur sur A. Coupez la ligne MDV en deux jusqu'au fauil inférieur. Repassez la parementure et la valeur de couture vers le haut et piquez sur la parementure le long de l'encolure (et pas de l'ouverture MDV) juste à côté de la couture, pour la fixer sur la valeur de couture en dessous. Piquez le plus loin possible. Éclaircissez la valeur de couture. Éclaircissez la pointe de l'encolure et retournez la parementure vers l'envers de l'ouvrage. Repassez l'encolure et la fente joliment à plat.

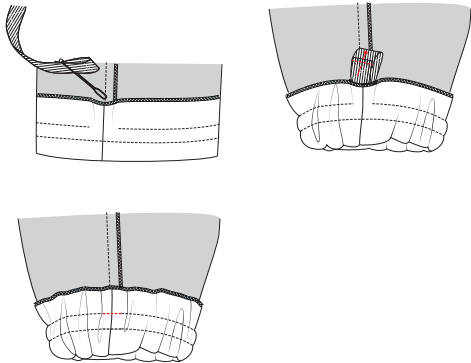


Piquez le passage pour l'encolure comme suit : piquez le pourtour de l'encolure à partir de MDV à 1,5 cm du bord. Réalisez une seconde pique à 1 cm et parallèle à la première pique (donc à 2,5 cm du bord).

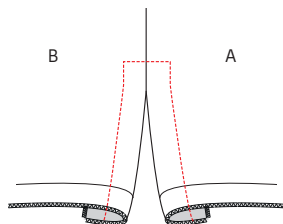


#### 4 Ourlet

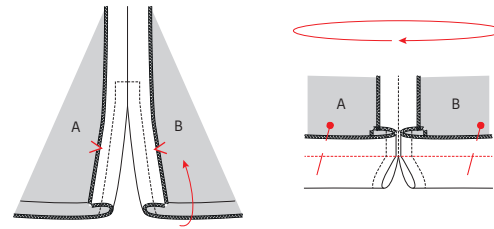
Surfilez ou surjetez les ourlets des manches. Pliez l'ourlet de la manche vers l'envers sur les repères. Piquez sur l'endroit à 1,5 cm du bord. Réalisez une seconde piqure à 1 cm et parallèle à la première piqure (à 2,5 cm du bord) et laissez une petite ouverture dans la couture dessous de manche pour enfiler l'élastique. Ce sera le passage pour l'élastique.



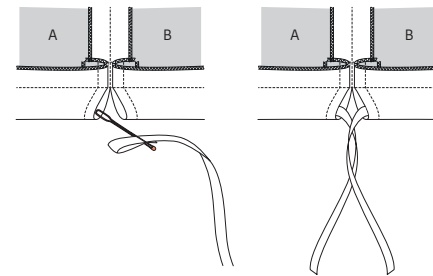
Enfilez l'élastique dans le passage à travers l'ouverture dans la manche. Laissez les extrémités se chevaucher sur 1 cm et piquez avec un petit point zigzag serré. Tirez le tissu pour faire rentrer l'élastique dans le tunnel et piquez l'ouverture pour la fermer.



Piquez la partie non cousue du côté à 0,5 cm du pli, de l'ourlet vers le haut de la fente, piquez 1 cm horizontal au-dessus de la fente et ensuite le retour vers l'ourlet. Faites de même de l'autre côté.

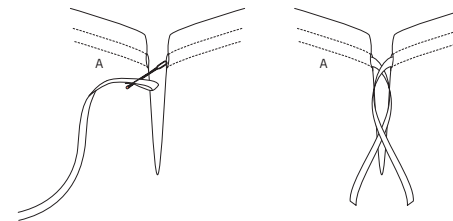


Pliez l'ourlet de A vers l'envers sur le repère et piquez à 1 cm du bord. Faites de même pour l'ourlet de B.



#### 5 Rubans

Coupez le ruban pour la taille en 2 parties égales, enfiler un ruban dans le passage de l'ourlet de A et un autre dans le passage de B.

















Enfilez également un ruban dans le passage de l'encolure.



#### 6 Repassage final

Repassez soigneusement l'ouvrage et le tour est joué !

## Légende marche à suivre

-  Endroit du tissu
-  Envers du tissu
-  Thermocollant
-  Pli
-  Faufiler
-  Couper
-  Arrière de la fermeture éclair
-  Glissière
-  Repasser
-  Fermeture éclair fermée
-  Fermeture éclair ouverte
-  Biais endroit
-  Biais envers
-  Bouton
-  Épingler à tête
-  Boutonnière
-  Ligne de pli
-  Ligne à piquer
-  Fil de faufilage
-  Repère valeur de couture
-  Tissu sans valeur de couture
-  Overlock / zigzag
-  Faufil
-  Crans

## Colophon

La Maison Victor est une publication de :

**Roularta Media Group**

Roularta Media Group nv  
Meiboomlaan 33  
8800 Roeselare  
BTW BE 0434 278 896

**Président :** Rik De Nolf  
**Directeur général :** Xavier Bouckaert  
**Directeur des magazines :** Jos Grobben  
**Editeur :** Karen Hellemans  
**Editeur Responsable :** Xavier Bouckaert  
p/a Meiboomlaan 33, 8800 Roeselare, Belgique

**Business Manager :** Lies Bresseel  
**Rédactrice en chef :** Ann De Tremerie

**Coordinatrice de rédaction :** Britt Guetens  
**Conception de patron :** Evelien Cabie  
**Mise en page et illustrations :** Livina Stockmans, Valerie Le Roi  
**Photographie :** Stephen Mattues  
**Styling :** Sarah Roelstraete

\* Cette publication est protégée par le droit d'auteur. Vous souhaitez scanner, enregistrer numériquement, copier plusieurs fois ou utiliser commercialement nos articles? Contactez Ann.Van.De.Walle@roularta.be Plus d'infos sur [www.presscopyrights.be](http://www.presscopyrights.be)

\* Les marques, fabricants, distributeurs et magasins cités dans les pages rédactionnelles le sont à titre d'information pratique et non publicitaire. Les prix de vente publiés et non imposés par la loi sont communiqués à titre purement indicatif, sous réserve d'erreur ou de modification éventuelle.

\* Les patrons présentés avec ce magazine ou les sites ou applications numériques associés sont uniquement destinés à l'utilisation personnelle par l'acheteur. Les patrons et les articles réalisés à l'aide des patrons ne peuvent en aucun cas et par aucun moyen être mis à la disposition de tiers, vendus ou servir un but commercial.

\* Cette publication ne peut être utilisée à des fins autres que la vente au prix imposé. En aucun cas elle ne peut être comprise dans un « portefeuille de lecture » ni être donnée en location sans l'accord exprès et préalable de l'éditeur. En l'achetant, chaque personne s'engage à respecter cette clause sous peine de dommages et intérêts.

## De quoi parle-t-on ?

**Parementure** La partie du patron que l'on utilise pour parachever les bords tels qu'encolures, emmanchures, fermetures éclair ou milieu devant.

**Ruban droit-fil / biais** Une bande de tissu plus étroite ou un ruban que l'on pique sur le bord à parachever. Comme son nom l'indique un ruban droit-fil est coupé dans le fil droit, un biais est coupé dans le biais.

**Doubler** Piquer les pourtours de deux morceaux de tissu (ou d'un morceau plié double), l'endroit sur l'endroit, et retourner.

**Arrêter** Consolider une couture au début et à la fin de celle-ci en réalisant trois points vers l'arrière puis un vers l'avant.

**Repères** Certains repères sont réalisés à l'aide de crans, de petites coupures effectuées dans le pourtour du tissu pour indiquer l'emplacement d'éléments importants (plis, emmanchures...). Les points importants situés à l'intérieur du patron tels que les extrémités d'une pince, l'emplacement d'un bouton, d'une boutonnière, d'une poche, d'un rabat... sont marqués à l'aide d'un faufil.

**Milieu dos** La ligne indiquant le milieu de l'arrière du corps.

**Milieu devant** La ligne indiquant le milieu du devant du corps.

**Bande couture** Bande de ruban thermocollant d'1, 1,5 ou 2 cm de large utilisée pour consolider des coutures droites (telles que les coutures d'épaule) sur l'envers afin d'éviter que le tissu ne se détende.

**Valeur de couture** Une quantité de tissu supplémentaire nécessaire à l'assemblage de deux parties. Cette valeur dépend du mode de finition utilisé.

**Overlock** Couper les bords qui s'effilochent avec une machine overlock et les peaufiner avec un point overlock.

**Presser** Appuyer un fer à repasser sur un linge humide pour entre autres aplatir les coutures ou obtenir des plis bien nets. Quand vous pressez, vous ne bougez presque pas votre fer à repasser.

**Pinces** En pliant et piquant partiellement le tissu à certains endroits, vous donnez davantage de forme à votre vêtement. Ces plis sont appelés pinces.

**Pied-de-biche** La pièce de votre machine à coudre

sur laquelle les couches de tissu sont insérées et transportées.

**Largeur pied-de-biche** Coudre à la largeur pied-de-biche consiste à faire passer le bord du pied-de-biche le long de la couture ou du bord à piquer.

**Ruban thermocollant** Ou doublure thermocollante. Une fine toile que l'on repasse sur l'envers de certaines parties d'un vêtement pour les consolider. Par exemple : pour une ceinture rapportée, une parementure ou un col.

**Faufiler** Assembler différentes couches de tissu avec une aiguille à coudre et du fil de faufilage en faisant de grands points, ou retracer certaines lignes du patron sur le tissu.

**Pli du tissu** Le pli du tissu obtenu en le pliant double.

**Valeur d'aisance** Espace supplémentaire prévu dans le patron en plus des mensurations exactes pour garantir suffisamment de liberté de mouvement et de confort.

**Éclaircir** Recouper une partie de la valeur de couture pour éviter une épaisseur excessive à un endroit. Dans les coins, la valeur de couture est recoupée en biais pour pouvoir la retourner idéalement.

**Bordure** Bande thermocollante d'1 cm de large, coupée en biais et renforcée avec un fil de chaîne. Elle sert à consolider des courbes (encolures et emmanchures) pour éviter qu'elles ne se déforment.

**Lisière** Bord du tissu dans le sens du fil de chaîne.

### Abréviations utilisées

DV : devant  
DS : dos  
DVD : devant droit  
DVG : devant gauche  
DSD : dos droit  
DSG : dos gauche  
MDV : milieu devant  
MDS : milieu dos  
CC : couture de côté  
EP : empiècement  
CN : ceinture  
CE : couture d'épaule  
G : gauche  
D : droit