

DIFFICULTÉ
●●○○

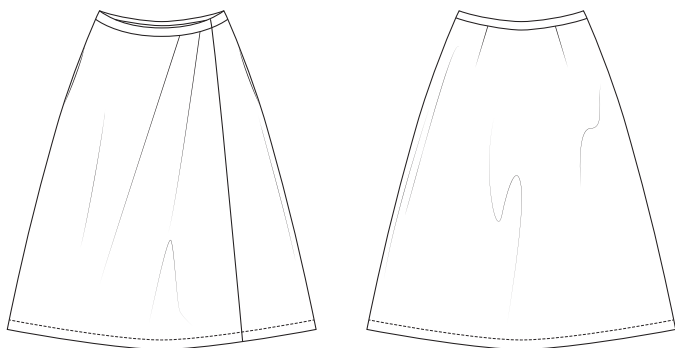


JUPE
Cinderella

LA MAISON
Victor

Modèle

Tailles 34 à 56



Ce tableau indique la longueur de ce vêtement.

Taille	34-56
Longueur milieu dos (avec ceinture) en cm, modèle long	72

Matériel

- Fil à coudre
- Ruban à couture : max. 76 cm
- Bouton-pression (ø 13 mm) : 2
- Doublure thermocollante : max. 15 cm
- Doublure (largeur 140 cm) : voir le tableau
- Tissu (largeur 140 cm) : voir le tableau

Taille	34-42	44	46-56
Longueur du tissu (en cm)	175	195	250

Taille	34-50	52	54	56
Longueur tissu doublure (en cm)	190	205	220	235

Conseil couture !

Vous préférez un modèle court ? Reprenez les parties du patron jusqu'à la ligne pour la jupe courte. Prévoyez 35 cm de longueur de tissu en moins.

Notre tissu

Le tissu avec l'imprimé à pois jaunes est en 100 % coton. Le tissu lila est un mélange souple au beau tomber. Il est composé de 32 % de viscose, 63 % de polyester et 5 % d'élasthane.

Conseil tissu


Nous avons choisi un tissu en coton léger. Pour éviter la transparence, nous avons doublé ce modèle. Vous pouvez également réaliser cette jupe sans doublure. Dans ce cas, surjetez ou surfilez tous les bords et pliez et repassez la parementure rapportée avant l'étape 4. Tous les tissus légers à mi-lourds sont possibles pour ce modèle. Évitez de préférence les tissus lourds, parce que vous réussirez moins bien les plis à la taille. Les tissus extensibles ne conviennent pas, ce modèle serait trop grand.

Pièces du patron

Découpez les pièces du patron dans votre tissu, selon la quantité indiquée ci-dessous.

A	devant droit : 1x
A'	devant droit : 1x (en doublure)
B	devant gauche : 1x
B'	devant gauche : 1x (en doublure)
C	dos : 1x sur le pli du tissu
C'	dos : 1x sur le pli du tissu (en doublure)
D	ceinture : 1x sur le pli du tissu
E	poche : 4x

Attention !

Pour découper une même pièce 2x, découpez-la dans les deux épaisseurs du tissu plié en deux. Pour découper une seule pièce mais symétrique, alignez le symbole  sur le pli du tissu.

Attention !

A et A', B et B' et C' et C' sont chacune la même partie du patron. Attention, vous devez couper les parties en doublure en image inversée.

Valeurs de couture

Ces valeurs de couture sont prévues autour des parties du patron si vous avez sélectionné « cutline » dans « layers ».

A, A', B, B', E	pourtour 1 cm
C, C', D	MDV/MDS : 0 cm - pourtour : 1 cm

Attention !

N'oubliez pas de reproduire sur le tissu tous les repères indiqués sur le patron, à l'aide de crans et de faufil.

Renforcer

Renforcez les pièces suivantes sur l'envers à l'aide de l'entoilage thermocollant.

D	entièrement
D	ruban de couture sur les bords droits

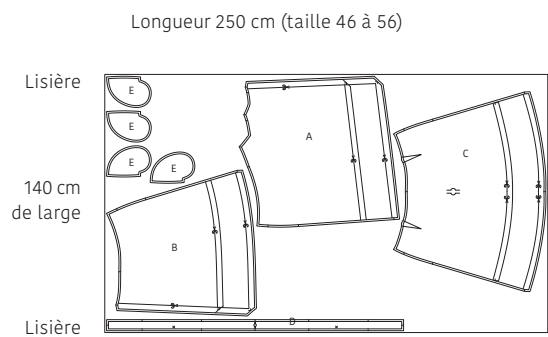
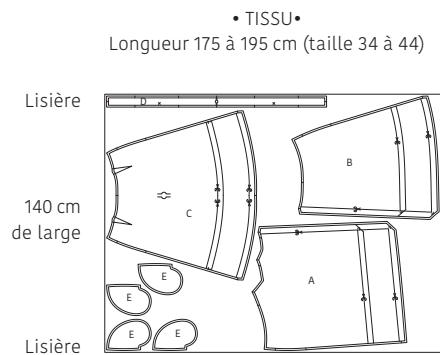
Attention !

Généralement, la largeur de la doublure thermocollante est de 90 cm. Vous devez donc encoller la partie D en deux morceaux.

Plan de coupe

Attention !

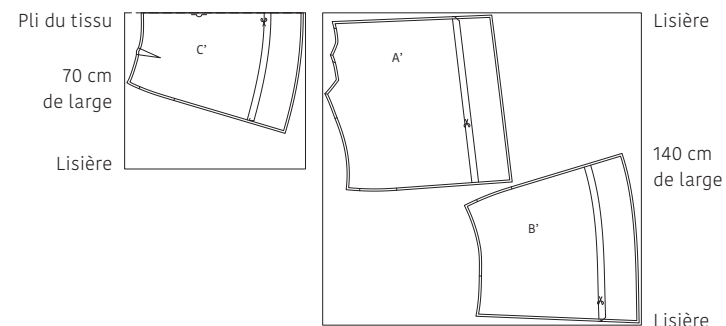
Le plan ci-contre est adapté à un tissu d'une largeur de 140 cm. Si vous utilisez un tissu de la collection La Maison Victor, consultez au préalable le plan de coupe correspondant au tissu en question sur notre site, car la largeur (et donc le plan de coupe) peut varier.



Attention !

Sur ce plan de pose, toutes les parties sont coupées sur le tissu ouvert pour limiter la consommation de tissu. Coupez les parties C et D 2x dans le papier à patrons, et collez les coutures MDS ou coupez toutes les parties sauf C en tissu comme indiqué et pliez le tissu avec un simple pli pour couper la partie C sur le pli du tissu.

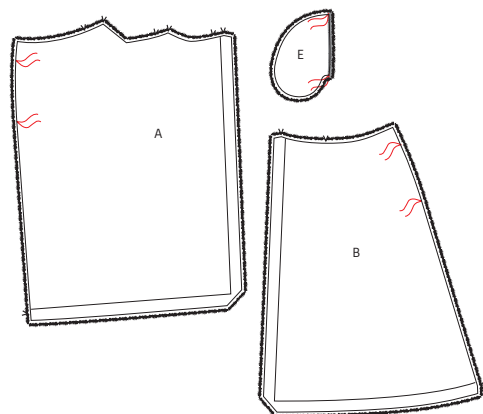
• DOUBLURE •
Longueur 190 à 235 cm (taille 34 à 56)



Attention !

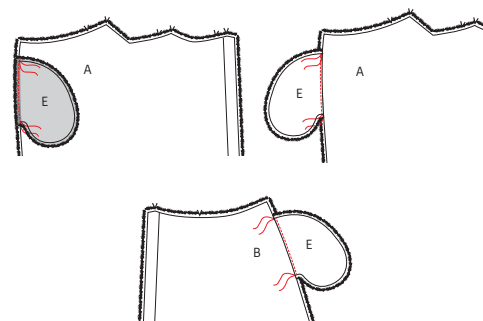
Pour les tailles 34 à 56, pliez le tissu avec un simple pli du tissu pour pouvoir couper la partie C'. Ouvrez le tissu pour couper les parties A' et B'.

Marche à suivre

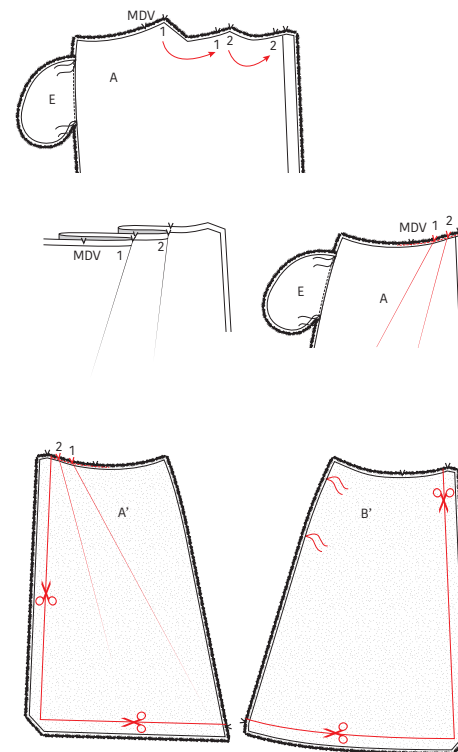


1 Devant

Marquez les points indiqués sur le devant droit (A) et le devant gauche (B) à l'aide de faufils. Faites de même pour toutes les parties poche (E).



Épinglez le côté droit de E sur A, endroit sur endroit et faufils sur faufils. Piquez entre les faufils. Pliez E ensuite vers le côté avec la valeur de couture en dessous et piquez sur E juste à côté de la couture entre les faufils, pour fixer E sur la valeur de couture. Faites de même avec l'autre partie E sur B.

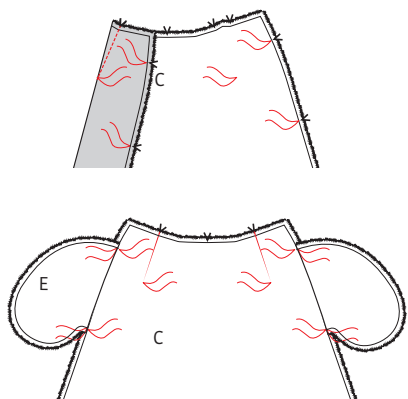


Épinglez les plis dans A DVD, n° 1 sur n° 1 et ensuite n° 2 sur n° 2, comme indiqué sur le dessin. Procédez de la même manière avec les parties en doublure (en image inversée). Piquez provisoirement dans la couture. Coupez le devant droit en doublure (A') et le devant gauche en doublure (B') sur la ligne de coupe indiquée.

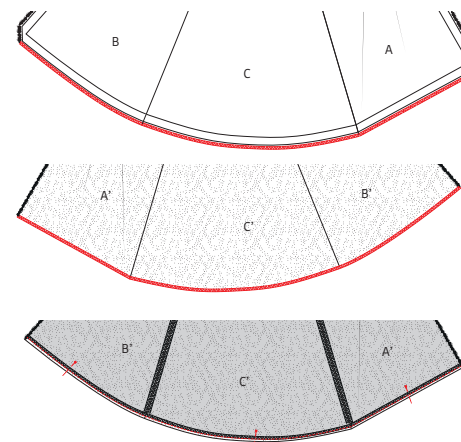
2 Dos

Marquez les points indiqués sur le dos (C) à l'aide de faufils.

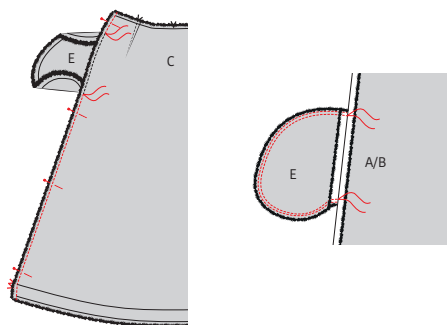




Pliez les repères sur le bord supérieur de C l'un sur l'autre, endroit sur endroit, pour piquer la pince de la taille/poitrine. Piquez à partir du repère de zéro vers le faufil. Repassez la pince vers MDS. Coupez le dos en doublure (C') en bas sur la ligne de coupe indiquée. Piquez les pinces de la taille/poitrine également dans C'. Piquez les deux autres parties E sur C de la même façon que sur A, mais ne piquez pas E dans la valeur de couture.

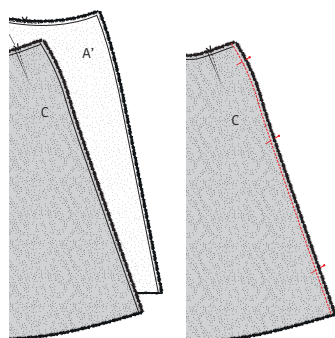


Surfilez ou surjetez l'ourlet de l'ouvrage en tissu et en doublure. Pliez et repassez l'ourlet de l'ouvrage en doublure 1 cm sur l'envers et piquez l'ourlet.

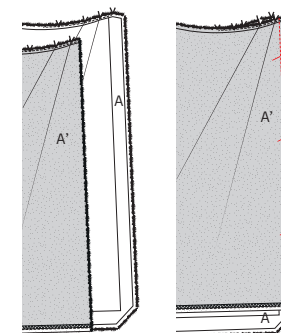


3 Coutures de côté et poches

Épinglez les coutures de côté de A et C endroit sur endroit et faufils sur faufils. Épinglez également les poches l'une sur l'autre. Piquez la couture de côté jusqu'au premier faufil au-dessus de la poche. Piquez le bas de la couture de côté de la même façon, de la poche jusqu'à l'ourlet. Piquez la poche entre les faufils. Piquez la poche une seconde fois entre les faufils à 0,5 cm de la première pique, pour renforcer. Ouvrez les coutures de côté et repassez les poches vers A. Répétez les opérations précédentes pour B et C.

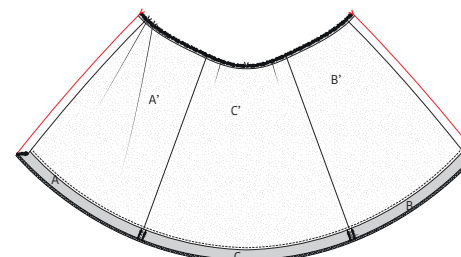


Répétez ces étapes pour A' et C' et B' et C' mais piquez la totalité de la couture de côté, puisque vous n'avez pas de poche. Ouvrez les coutures.

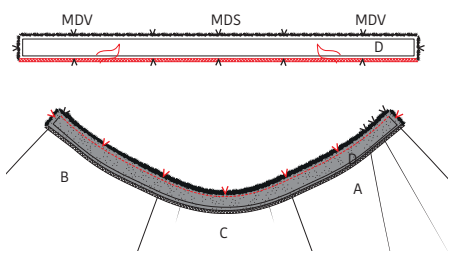


4 Ceinture

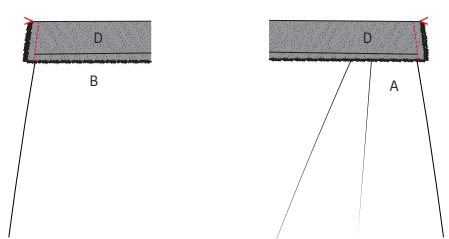
Épinglez la couture devant de A' sur celle de A, endroit sur endroit et piquez (le bord inférieur de A' est posé 4 cm plus haut que le bord fini de A). Faites de même pour la couture devant de B et B'. Repassez les coutures vers le tissu et retournez l'ouvrage avec l'endroit vers l'extérieur.



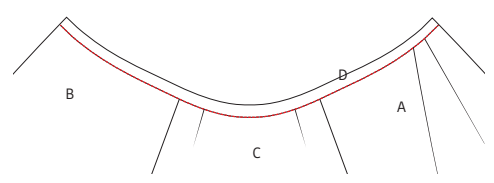
Épinglez les coutures de la ceinture, les coutures de côté et les repères, envers sur envers. La parementure rapportée de A et B pliera automatiquement vers l'intérieur de la jupe.



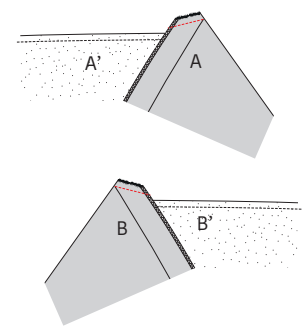
Indiquez le repère dans la ceinture (D) à l'aide d'un faufil. Surfilez ou surjetez le bord inférieur de D. Épinglez D sur l'ouvrage en tissu, endroit sur endroit, les côtés courts dépassent l'ouvrage de 1 cm. Piquez D et repassez la valeur de couture vers D.



Épinglez les côtés courts de D endroit sur endroit et piquez. Éclaircissez le coin et retournez D avec l'endroit vers l'extérieur. Poussez bien les coins vers l'extérieur.

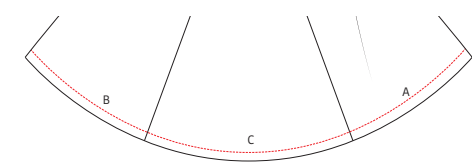


Épinglez ensuite l'intérieur de la ceinture sur l'endroit de l'ouvrage. Piquez dans la couture de montage.

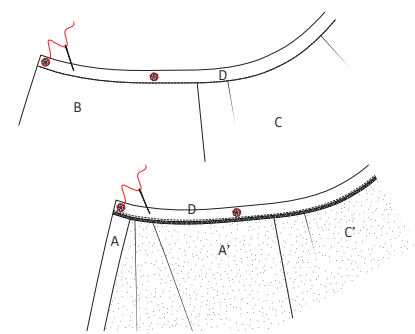


5 Ourlet

Épinglez le coin en biais sur l'ourlet de A, endroit sur endroit, au niveau du repère et piquez. Retournez le coin à l'envers. Faites de même pour le coin de B.



Pliez et repassez l'ourlet de l'ouvrage en tissu et piquez.



6 Boutons-pression
















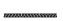


Cousez les boutons-pression : 1 partie sur l'extérieur de D à la position indiquée par un faufil, l'autre partie à l'intérieur de D. Faites de même pour l'autre bouton-pression à la position indiquée par un faufil à l'intérieur de D et sur le coin de l'extérieur de D (invisible sur l'extérieur de l'ouvrage).



7 Repassage final

Repassez soigneusement l'ouvrage et le tour est joué !

Légende marche à suivre

-  Endroit du tissu
-  Envers du tissu
-  Thermocollant
-  Pli
-  Faufiler
-  Couper
-  Arrière de la fermeture éclair
-  Glissière
-  Repasser
-  Fermeture éclair fermée
-  Fermeture éclair ouverte
-  Biais endroit
-  Biais envers
-  Bouton
-  Épingler à tête
-  Boutonnière
-  Ligne de pli
-  Ligne à piquer
-  Fil de faufilage
-  Repère valeur de couture
-  Tissu sans valeur de couture
-  Overlock / zigzag
-  Faufil
-  Crans

Colophon

La Maison Victor est une publication de :

Roularta Media Group

Roularta Media Group nv
Meiboomlaan 33
8800 Roeselare
BTW BE 0434 278 896

Président : Rik De Nolf
Directeur général : Xavier Bouckaert
Directeur des magazines : Jos Grobben
Editeur : Karen Hellemans
Editeur Responsable : Xavier Bouckaert
p/a Meiboomlaan 33, 8800 Roeselare, Belgique

Business Manager : Lies Bresseel
Rédactrice en chef : Ann De Tremerie

Coordinatrice de rédaction : Britt Guetens
Conception de patron : Evelien Cabie
Mise en page et illustrations : Livina Stockmans, Valerie Le Roi
Photographie : Stephen Mattues
Styling : Sarah Roelstraete

* Cette publication est protégée par le droit d'auteur. Vous souhaitez scanner, enregistrer numériquement, copier plusieurs fois ou utiliser commercialement nos articles? Contactez Ann.Van.De.Walle@roularta.be Plus d'infos sur www.presscopyrights.be

* Les marques, fabricants, distributeurs et magasins cités dans les pages rédactionnelles le sont à titre d'information pratique et non publicitaire. Les prix de vente publiés et non imposés par la loi sont communiqués à titre purement indicatif, sous réserve d'erreur ou de modification éventuelle.

* Les patrons présentés avec ce magazine ou les sites ou applications numériques associés sont uniquement destinés à l'utilisation personnelle par l'acheteur. Les patrons et les articles réalisés à l'aide des patrons ne peuvent en aucun cas et par aucun moyen être mis à la disposition de tiers, vendus ou servir un but commercial.

* Cette publication ne peut être utilisée à des fins autres que la vente au prix imposé. En aucun cas elle ne peut être comprise dans un « portefeuille de lecture » ni être donnée en location sans l'accord exprès et préalable de l'éditeur. En l'achetant, chaque personne s'engage à respecter cette clause sous peine de dommages et intérêts.

De quoi parle-t-on ?

Parementure La partie du patron que l'on utilise pour parachever les bords tels qu'encolures, emmanchures, fermetures éclair ou milieu devant.

Ruban droit-fil / biais Une bande de tissu plus étroite ou un ruban que l'on pique sur le bord à parachever. Comme son nom l'indique un ruban droit-fil est coupé dans le fil droit, un biais est coupé dans le biais.

Doubler Piquer les pourtours de deux morceaux de tissu (ou d'un morceau plié double), l'endroit sur l'endroit, et retourner.

Arrêter Consolider une couture au début et à la fin de celle-ci en réalisant trois points vers l'arrière puis un vers l'avant.

Repères Certains repères sont réalisés à l'aide de crans, de petites coupures effectuées dans le pourtour du tissu pour indiquer l'emplacement d'éléments importants (plis, emmanchures...). Les points importants situés à l'intérieur du patron tels que les extrémités d'une pince, l'emplacement d'un bouton, d'une boutonnière, d'une poche, d'un rabat... sont marqués à l'aide d'un faufil.

Milieu dos La ligne indiquant le milieu de l'arrière du corps.

Milieu devant La ligne indiquant le milieu du devant du corps.

Bande couture Bande de ruban thermocollant d'1, 1,5 ou 2 cm de large utilisée pour consolider des coutures droites (telles que les coutures d'épaule) sur l'envers afin d'éviter que le tissu ne se détende.

Valeur de couture Une quantité de tissu supplémentaire nécessaire à l'assemblage de deux parties. Cette valeur dépend du mode de finition utilisé.

Overlock Couper les bords qui s'effilochent avec une machine overlock et les peaufiner avec un point overlock.

Presser Appuyer un fer à repasser sur un linge humide pour entre autres aplatir les coutures ou obtenir des plis bien nets. Quand vous pressez, vous ne bougez presque pas votre fer à repasser.

Pincés En pliant et piquant partiellement le tissu à certains endroits, vous donnez davantage de forme à votre vêtement. Ces plis sont appelés pincés.

Pied-de-biche La pièce de votre machine à coudre

sur laquelle les couches de tissu sont insérées et transportées.

Largeur pied-de-biche Coudre à la largeur pied-de-biche consiste à faire passer le bord du pied-de-biche le long de la couture ou du bord à piquer.

Ruban thermocollant Ou doublure thermocollante. Une fine toile que l'on repasse sur l'envers de certaines parties d'un vêtement pour les consolider. Par exemple : pour une ceinture rapportée, une parementure ou un col.

Faufiler Assembler différentes couches de tissu avec une aiguille à coudre et du fil de faufilage en faisant de grands points, ou retracer certaines lignes du patron sur le tissu.

Pli du tissu Le pli du tissu obtenu en le pliant double.

Valeur d'aisance Espace supplémentaire prévu dans le patron en plus des mensurations exactes pour garantir suffisamment de liberté de mouvement et de confort.

Éclaircir Recouper une partie de la valeur de couture pour éviter une épaisseur excessive à un endroit. Dans les coins, la valeur de couture est recoupée en biais pour pouvoir la retourner idéalement.

Bordure Bande thermocollante d'1 cm de large, coupée en biais et renforcée avec un fil de chaîne. Elle sert à consolider des courbes (encolures et emmanchures) pour éviter qu'elles ne se déforment.

Lisière Bord du tissu dans le sens du fil de chaîne.

Abréviations utilisées

DV : devant
DS : dos
DVD : devant droit
DVG : devant gauche
DSD : dos droit
DSG : dos gauche
MDV : milieu devant
MDS : milieu dos
CC : couture de côté
EP : empiècement
CN : ceinture
CE : couture d'épaule
G : gauche
D : droit