

DIFFICULTÉ

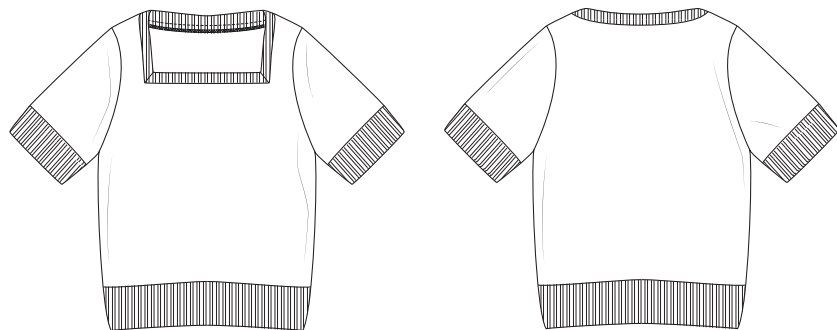


T-SHIRT
Nan

LA MAISON
Victor

Modèle

Tailles 34 à 56



Ce tableau indique la longueur de ce vêtement.

Taille	34	36	38	40	42	44
Longueur milieu dos sans liseré d'encolure, avec liseré d'ourlet (en cm)	53	53,5	54,5	54,75	55,75	56,25
	46	48	50	52	54	56
	57,25	57,75	58	58,5	59	59,5

Matériel

- Fil à coudre
- Tissu côtelé (largeur 70 cm) : max. 85 cm
- Tissu (largeur 140 cm) : voir le tableau

Taille	34-52	54-56
Longueur du tissu (en cm)	100	160

Notre tissu

Nous avons opté pour un mélange de 94 % viscose et 6 % élasthanne.

Conseil tissu


Nous avons utilisé un jersey à relief. Sortez votre tissu extensible préféré pour ce haut et faites-vous plaisir avec des couleurs et des imprimés ludiques. Malheureusement, ce haut n'est pas adapté aux tissus non extensibles, en effet vous n'arriveriez pas à l'enfiler.

Pièces du patron

Découpez les pièces du patron dans votre tissu, selon la quantité indiquée ci-dessous.

A	devant : 1x sur le pli du tissu
B	dos : 1x sur le pli du tissu
C	manche : 2x
D	liseré ourlet : 2x
E	liseré encolure DV : 1x sur le pli du tissu
F	liseré d'encolure DS : 1x sur le pli du tissu
G	bord manchette : 2x

Attention !

Pour découper une même pièce 2x, découpez-la dans les deux épaisseurs du tissu plié en deux. Pour découper une seule pièce mais symétrique, alignez le symbole  sur le pli du tissu.

Valeurs de couture

Ces valeurs de couture sont prévues autour des parties du patron si vous avez sélectionné « cutline » dans « layers ».

A, B, E, F	MDV/MDS : 0 cm (sur le pli du tissu) – pourtour : 1 cm
C, D, G	pourtour : 1 cm

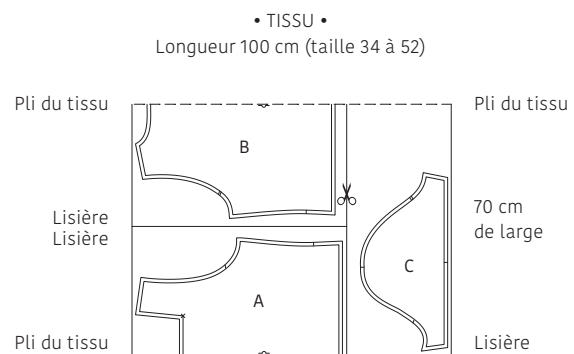
Attention !

N'oubliez pas de reproduire sur le tissu tous les repères indiqués sur le patron, à l'aide de crans et de faufil.

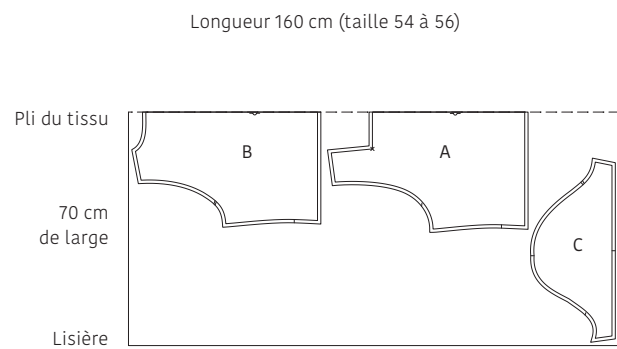
Plan de coupe

Attention !

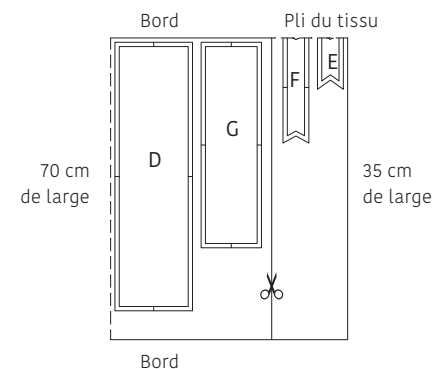
Le plan ci-contre est adapté à un tissu d'une largeur de 140 cm. Si vous utilisez un tissu de la collection La Maison Victor, consultez au préalable le plan de coupe correspondant au tissu en question sur notre site, car la largeur (et donc le plan de coupe) peut varier.



Pliez le tissu avec un double pli du tissu pour pouvoir couper les parties A et B. Pliez ensuite le tissu restant avec un simple pli pour couper la partie C.

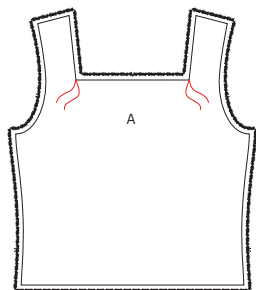


• TISSU CÔTELÉ •
Longueur max. 85 cm (taille 34 à 56)



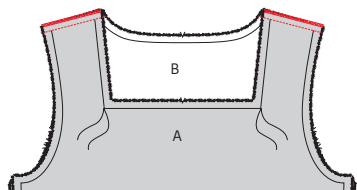
Coupez E et F sur le pli du tissu. Ouvrez le tissu tricoté en rond et pliez en deux dans la longueur, perpendiculairement au bord coupé. Coupez maintenant les parties G et D dans le tissu double.

Marche à suivre

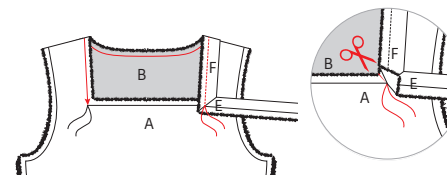


1 Avant et dos

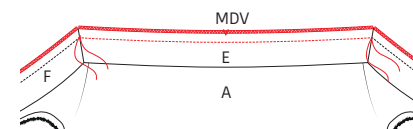
Marquez les points indiqués sur le devant (A) à l'aide de faufils.



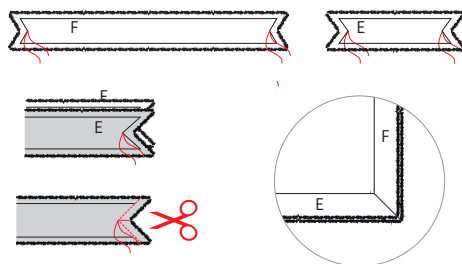
Épinglez les coutures d'épaule de A et B endroit sur endroit et piquez. Surfilez ou surjetez les coutures d'épaule et repassez les coutures vers A.



Épinglez le liseré d'encolure sur l'ouvrage comme suit : épinglez F devant sur A, la couture sur le faufil et le bord contre le bord d'encolure de A, endroit sur endroit. Étirez légèrement F. Épinglez le pourtour mais n'épinglez pas encore E. Veillez à ce que le repère de la couture MDS soit posé sur celui de B et le repère à côté de MDS sur les coutures d'épaule de A/B. Piquez du faufil sur A par B jusqu'à l'autre faufil dans A. Coupez dans les coins de A en biais jusqu'au faufil/jusqu'à la couture.

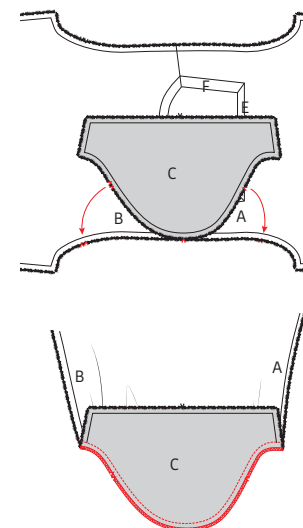


Épinglez maintenant E sur l'encolure de A et piquez entre les faufils. Surfilez ou surjetez le liseré d'encolure.



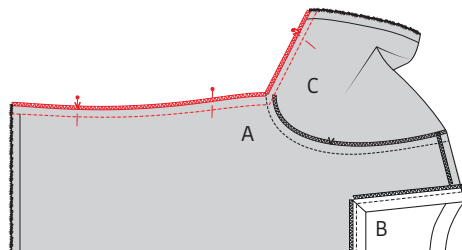
2 Liseré de l'encolure

Marquez les coins du liseré d'encolure DV (D) et du liseré d'encolure DS (E) à l'aide de faufils. Épinglez les pointes de E et F endroit sur endroit et piquez. Donnez un cran dans le coin de E/F jusqu'au faufil/jusqu'à la couture. Retournez E/F avec l'endroit vers l'extérieur et repassez le liseré.

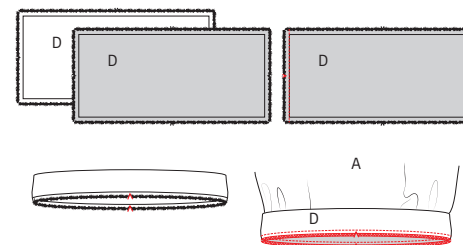


3 Manches et coutures de côté

Posez la manche (C) sur l'ouvrage, endroit sur endroit et épinglez la tête de manche sur l'emmanchure de l'ouvrage. Épinglez d'abord les repères l'un sur l'autre. Le repère simple indique le devant, le repère double le dos et le repère du milieu la couture d'épaule. Piquez et surfilez ou surjetez cette couture. Faites de même avec l'autre manche de l'autre côté de l'ouvrage.

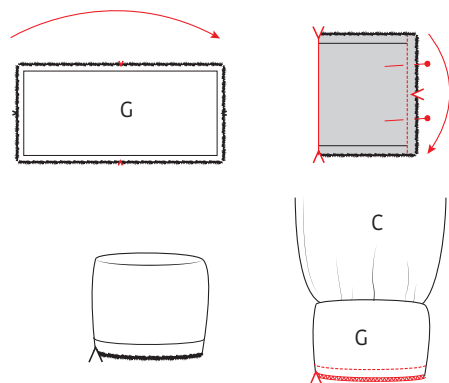


Épinglez les coutures de côté de A et B ainsi que la couture dessous de manche de C, endroit sur endroit. Piquez la couture dessous de manche et la couture de côté. Surfilez ou surjetez la couture et repassez la couture vers le devant.



Épinglez les coutures de côté des deux parties liseré d'ourlet (D) endroit sur endroit et piquez, ouvrez et repassez les coutures. Montez le liseré d'ourlet sur l'ourlet de l'ouvrage comme vous avez monté le liseré de poignet sur la manche, les coutures de côté du liseré d'ourlet et de l'ouvrage sont superposées.

4 Bord manchette et liseré d'ourlet




















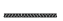

Pliez le bord manchette (G) en deux dans la largeur, endroit sur endroit, et piquez le côté court. Ouvrez la couture et repassez. Pliez ensuite G en deux dans la hauteur, envers sur envers. Épinglez les bords non finis de G sur l'ourlet de manche de C, faites correspondre les repères. La couture de G doit concorder avec la couture de C. Étirez légèrement le tissu. Piquez G avec un point extensible. Surfilez ou surjetez la couture.



5 Repassage final

Repassez soigneusement l'ouvrage et le tour est joué !

Légende marche à suivre

-  Endroit du tissu
-  Envers du tissu
-  Thermocollant
-  Pli
-  Faufiler
-  Couper
-  Arrière de la fermeture éclair
-  Glissière
-  Repasser
-  Fermeture éclair fermée
-  Fermeture éclair ouverte
-  Biais endroit
-  Biais envers
-  Bouton
-  Épingles à tête
-  Boutonnière
-  Ligne de pli
-  Ligne à piquer
-  Fil de faufilage
-  Repère valeur de couture
-  Tissu sans valeur de couture
-  Overlock / zigzag
-  Faufil
-  Crans

Colophon

La Maison Victor est une publication de :

Roularta Media Group

Roularta Media Group nv
Meiboomlaan 33
8800 Roeselare
BTW BE 0434 278 896

Président: Rik De Nolf
Directeur général: Xavier Bouckaert
Directeur des magazines: Jos Grobben
Editeur: Karen Hellemans
Editeur Responsable: Sophie Van Iseghem
p/a Meiboomlaan 33, 8800 Roeselare, Belgique

Business Manager: Lies Bresseel
Rédactrice en chef: Ann De Tremere

Conception de patron: Evelien Cavin
Mise en page et illustrations: Livina Stockmans, Valerie Le Roi
Photographie: Felicia van Ham
Styling: Sarah Roelstraete

* Cette publication est protégée par le droit d'auteur. Vous souhaitez scanner, enregistrer numériquement, copier plusieurs fois ou utiliser commercialement nos articles? Contactez Ann.Van.De.Walle@roularta.be Plus d'infos sur www.presscopyrights.be

* Les marques, fabricants, distributeurs et magasins cités dans les pages rédactionnelles le sont à titre d'information pratique et non publicitaire. Les prix de vente publiés et non imposés par la loi sont communiqués à titre purement indicatif, sous réserve d'erreur ou de modification éventuelle.

* Les patrons présentés avec ce magazine ou les sites ou applications numériques associés sont uniquement destinés à l'utilisation personnelle par l'acheteur. Les patrons et les articles réalisés à l'aide des patrons ne peuvent en aucun cas et par aucun moyen être mis à la disposition de tiers, vendus ou servir un but commercial.

* Cette publication ne peut être utilisée à des fins autres que la vente au prix imposé. En aucun cas elle ne peut être comprise dans un « portefeuille de lecture » ni être donnée en location sans l'accord exprès et préalable de l'éditeur. En l'achetant, chaque personne s'engage à respecter cette clause sous peine de dommages et intérêts.

De quoi parle-t-on ?

Parementure La partie du patron que l'on utilise pour parachever les bords tels qu'encolures, emmanchures, fermetures éclair ou milieu devant.

Ruban droit-fil / biais Une bande de tissu plus étroite ou un ruban que l'on pique sur le bord à parachever. Comme son nom l'indique un ruban droit-fil est coupé dans le fil droit, un biais est coupé dans le biais.

Doubler Piquer les pourtours de deux morceaux de tissu (ou d'un morceau plié double), l'endroit sur l'endroit, et retourner.

Arrêter Consolider une couture au début et à la fin de celle-ci en réalisant trois points vers l'arrière puis un vers l'avant.

Repères Certains repères sont réalisés à l'aide de crans, de petites coupures effectuées dans le pourtour du tissu pour indiquer l'emplacement d'éléments importants (plis, emmanchures...). Les points importants situés à l'intérieur du patron tels que les extrémités d'une pince, l'emplacement d'un bouton, d'une boutonnière, d'une poche, d'un rabat... sont marqués à l'aide d'un faufil.

Milieu dos La ligne indiquant le milieu de l'arrière du corps.

Milieu devant La ligne indiquant le milieu du devant du corps.

Bande couture Bande de ruban thermocollant d'1, 1,5 ou 2 cm de large utilisée pour consolider des coutures droites (telles que les coutures d'épaule) sur l'envers afin d'éviter que le tissu ne se détende.

Valeur de couture Une quantité de tissu supplémentaire nécessaire à l'assemblage de deux parties. Cette valeur dépend du mode de finition utilisé.

Overlock Couper les bords qui s'effiloquent avec une machine overlock et les peaufiner avec un point overlock.

Presser Appuyer un fer à repasser sur un linge humide pour entre autres aplatir les coutures ou obtenir des plis bien nets. Quand vous pressez, vous ne bougez presque pas votre fer à repasser.

Pincés En pliant et piquant partiellement le tissu à certains endroits, vous donnez davantage de forme à votre vêtement. Ces plis sont appelés pincés.

Pied-de-biche La pièce de votre machine à coudre

sur laquelle les couches de tissu sont insérées et transportées.

Largeur pied-de-biche Coudre à la largeur pied-de-biche consiste à faire passer le bord du pied-de-biche le long de la couture ou du bord à piquer.

Ruban thermocollant Ou doublure thermocollante. Une fine toile que l'on repasse sur l'envers de certaines parties d'un vêtement pour les consolider. Par exemple : pour une ceinture rapportée, une parementure ou un col.

Faufiler Assembler différentes couches de tissu avec une aiguille à coudre et du fil de faufilage en faisant de grands points, ou retracer certaines lignes du patron sur le tissu.

Pli du tissu Le pli du tissu obtenu en le pliant double.

Valeur d'aisance Espace supplémentaire prévu dans le patron en plus des mensurations exactes pour garantir suffisamment de liberté de mouvement et de confort.

Éclaircir Recouper une partie de la valeur de couture pour éviter une épaisseur excessive à un endroit. Dans les coins, la valeur de couture est recoupée en biais pour pouvoir la retourner idéalement.

Bordure Bande thermocollante d'1 cm de large, coupée en biais et renforcée avec un fil de chaîne. Elle sert à consolider des courbes (encolures et emmanchures) pour éviter qu'elles ne se déforment.

Lisière Bord du tissu dans le sens du fil de chaîne.

Abréviations utilisées

DV : devant
DS : dos
DVD : devant droit
DVG : devant gauche
DSD : dos droit
DSG : dos gauche
MDV : milieu devant
MDS : milieu dos
CC : couture de côté
EP : empiècement
CN : ceinture
CE : couture d'épaule
G : gauche
D : droit