

GEBREIDE GEMÊLEERDE SJAAL

DIT HEB JE NODIG

Voor een sjaal van ± 40 x 210 cm

- 5 bollen 'Fashion Light Luxury Hand-Dyed' van Rico in kleur 001 (roze)
- breinaalden nr. 8 • wolnaald
- (alles o.a. verkrijgbaar bij gaarne.online)

GEBRUIKTE STEKEN

Patentsteek: brei op een even aantal steken. Brei de kantsteken – de eerste en laatste steek van elke naald – telkens r. **Zo haal je 1 steek averecht met omslag af:** Haal de draad naar de voorkant van je werk, steek de naald averecht in de steek en haal deze af. Wanneer je de vlg steek recht breit, maak je automatisch een omslag.

ZO MAAK JE HET

Zet 50 st op.

Naald 1: brei 1 kantst, *brei 1 st r, 1 st av*, en herhaal van * tot *. Eindig met 1 kantst.

Naald 2: brei 1 kantst, *haal 1 st av met omslag af, brei 1 st r*, en herhaal van * tot *. Eindig met 1 kantst.

Naald 3: brei 1 kantst, *haal 1 st av met omslag af, brei 1 st en de omslag samen r*, herhaal van * tot *. Eindig met 1 kantst. Herhaal steeds naald 3 tot het garen op is. Hecht af en stop de draadjes in.



GENAAIDE DUBBELZIJDIGE SJAAL

DIT HEB JE NODIG

- 150 cm stof met print • 100 cm effen stof
- naaigaren toon op toon met je stof • 400 cm sierlint om tegen de rand te naaien.
- En ook nog** • stofschaar • naaimachine • speldjes • tekenkrijt of magische verdwijnstift • naald
- Tip!** Kies voor het effen gedeelte een soepel doorvallende stof, zoals jersey.

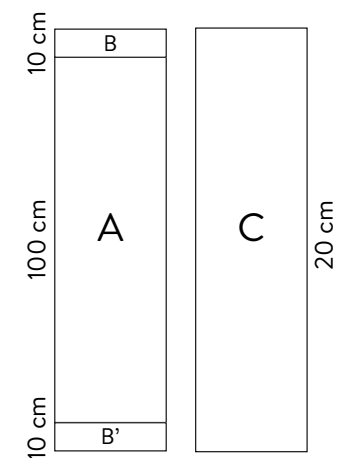
ZO MAAK JE HET

→ Zie tekening 1

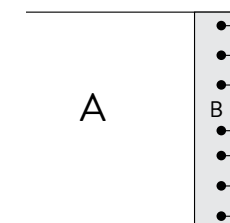
PATROONDELEN

- A = stof met print (voorkant)
- B = 2 effen stroken aan uiteinden van deel A (voorkant)
- C = effen stof (achterkant)

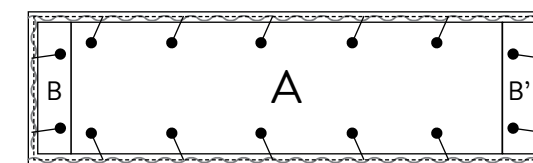
Tekening 1



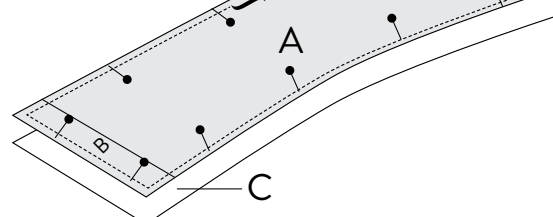
Tekening 2



Tekening 3



Tekening 4



AFMETINGEN EN KNIPPEN

A: 100 x 43 cm, 1x knippen.

B en B': 10 x 43 cm, 2x knippen

C: 120 x 43 cm, 1x knippen

Tip! Als je stof niet lang genoeg is om deel A of C te maken, kun je eventueel ook twee stroken tegen elkaar naaien.

1 Knip de patroondelen uit volgens de aanwijzingen hierboven.

2 Speld de delen B tegen de korte uiteinden van deel A, met de goede kanten tegen elkaar. Stik vast op 1 cm naadwaarde.

Weetje! De grijze delen tonen waar je de averechte zijde van de stof ziet.

→ Zie tekening 2

3 Speld het sierlint met de goede kanten tegen elkaar tegen de omtrek van deel A+B. Stik vast op 1 cm naadwaarde (of zoveel als je wilt dat er straks van het lint zichtbaar zal zijn). Om de hoekjes te maken, kun je telkens het lint afknippen en opnieuw beginnen.

→ Zie tekening 3

4 Speld deel C nu tegen deel A+B, met de goede kanten tegen elkaar. Steek je speldjes in de averechte zijde van deel A+B, zodat je straks met deel A+B naar boven op de stiklijn van deel 3 kunt stikken. Zo weet je precies waar je moet stikken opdat de rand van het sierlint mooi zichtbaar zou zijn. Stik de beide delen aan elkaar, op de stiklijn van het sierlint aan de averechte kant van A+B dus, maar laat een keergat van 10 cm in het midden van de sjaal. Keer je sjaal om naar de goede kant.

→ Zie tekening 4

5 Naai het keergat met de hand met een blinde steek toe.

